

Эскизный проект

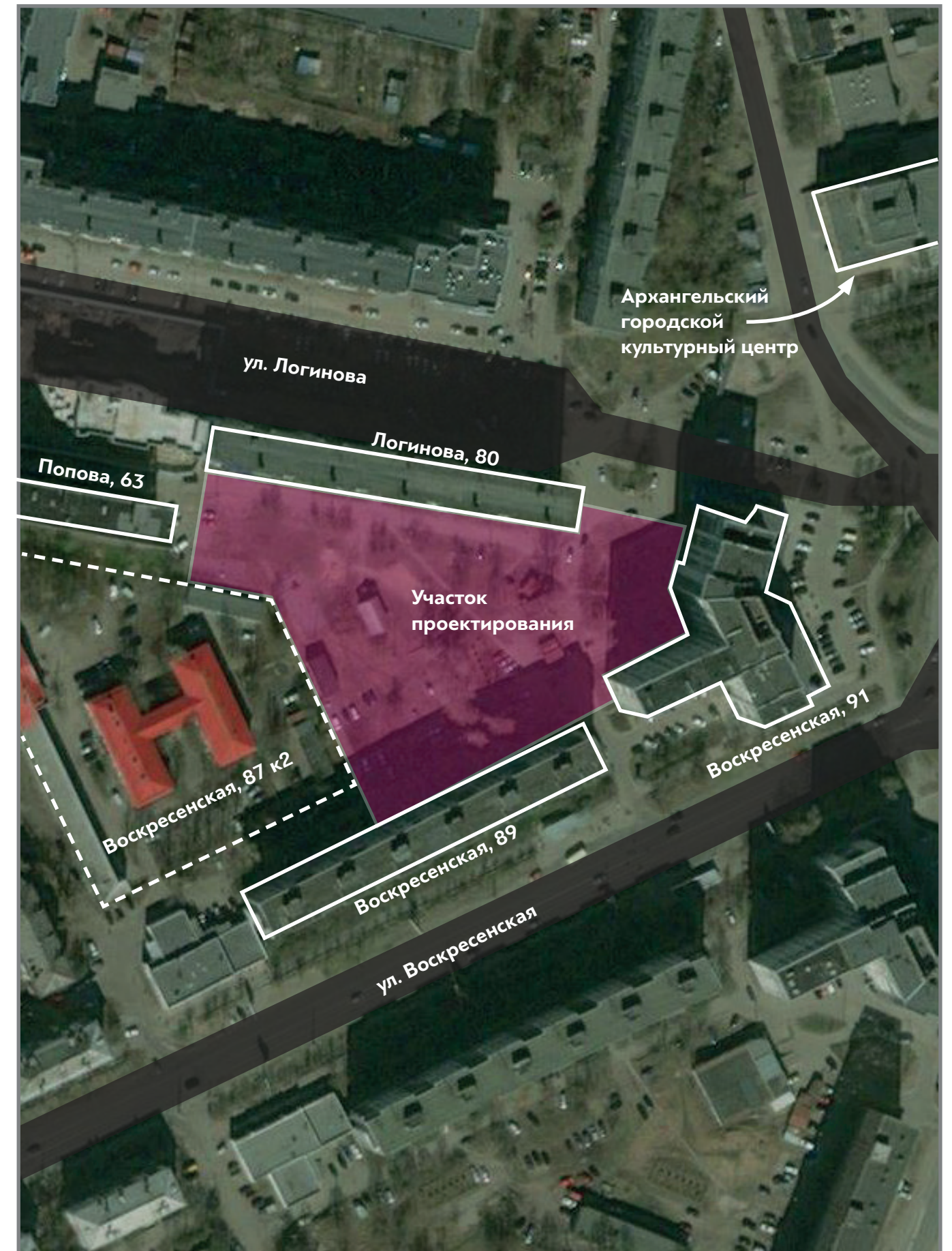
Общественная территория между
домами № 80 по ул. Логинова и № 89, 91
по ул. Воскресенской

Архангельск
2022

Территория находится в Октябрьском округе между ул. Логинова и ул. Воскресенская, в окружении 4-х многоэтажных жилых домов и административного здания. В шаговой доступности находится Архангельский городской культурный центр.

Основные пользователи данной территории - жители окружающей застройки, работники офисов и дети, посещающие культурный центр.

Когда-то здесь был обычный советский двор, теперь это место больше похоже на большую неорганизованную парковку со скудным озеленением и устаревшим детским игровым оборудованием.





— территория находится в центре города, что позволяет рассматривать ее как общественную для отдыха жителей всего квартала



— возможность комплексно подойти к разработке проекта, объединив концептуально несколько дворов



— большое открытое инсолируемое пространство



— большое количество несанкционированных парковок



— фасады инженерных сооружений (тепловой пункт и насосная станция) покрыты несанкционированным граффити



— устаревшее детское игровое оборудование



— огромное количество инженерных сетей



— скудное озеленение

Название «Птичий двор» у территории появилось не случайно. Нам удалось пообщаться с жительницей этого двора, которая провела здесь все свое детство. Из ее приятных воспоминаний о «дворовых» приключениях очень много было связано именно с птицами.

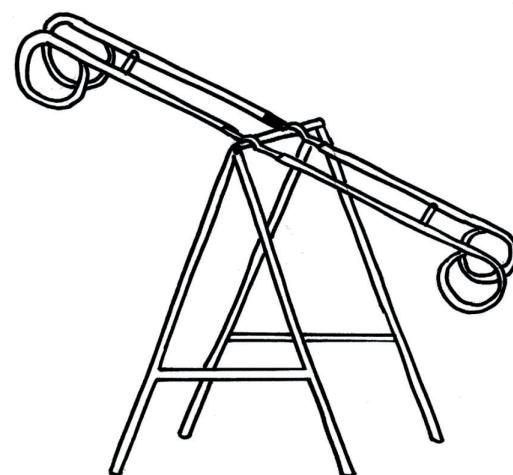
“Каждую весну на высоких тополях вороны вили гнезда, а чуть позже прямо из окна можно было увидеть удивительно несуразных воронят. Рядом с водонапорной “будкой” среди ивняка было воробьиное “логово”, эти проворные птички как яблоки рассыпались по кустам, заполняя двор звонким оглушающим щебетом.

Ближе к “Астре” была солнечная голубиная полянка. Туда всегда проникало солнце, и птички здесь грелись, ожидая лакомств от местных бабушек. Удивительно, но голуби до сих пор не покидают этого насиженного места.

Птичья дворовая жизнь не прекращалась и зимой. Когда наступали холода, местные детишки мастерили из подручных материалов кормушки для синичек и снегирей. Уже тогда мы знали, что птицам хлеб нельзя, и угощали их семечками и салом.”

Но не только благодаря местной фауне родилась такая тематика. Оказалось, что главной достопримечательностью двора были популярные в те годы качели - “Петухи”.

“Дети собирались со всей округи, выстраиваясь в длинную очередь, и “петухи” скрипели до самой ночи. Еще одним из любимых развлечением детворы в то время была игра на “хлопалке” для ковров в “слепую курицу”. Птичий двор какой-то!”



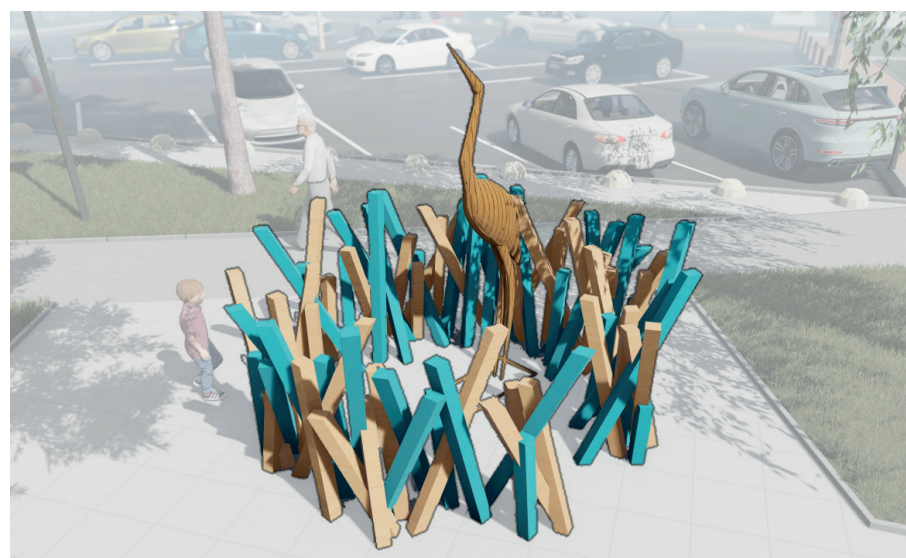


Основным мотивом концепции благоустройства стали птицы. Вдохновившись историями о них, нам захотелось воссоздать образ «двора детства», но наполнить его новыми смыслами и образами.

Главная композиция «птичьего двора» - арт-объект «Гнездо», как символ дома, семейного уюта, спокойствия и защиты. Где бы не был человек, куда бы не забрасывала его жизнь, главное, чтобы всегда было куда возвращаться, в свое гнездышко. Эту идею поддерживают и другие элементы благоустройства напоминающие гнезда: укромная решетчатая беседка, «плетеные» сидения качели и карусели чашевидной формы.

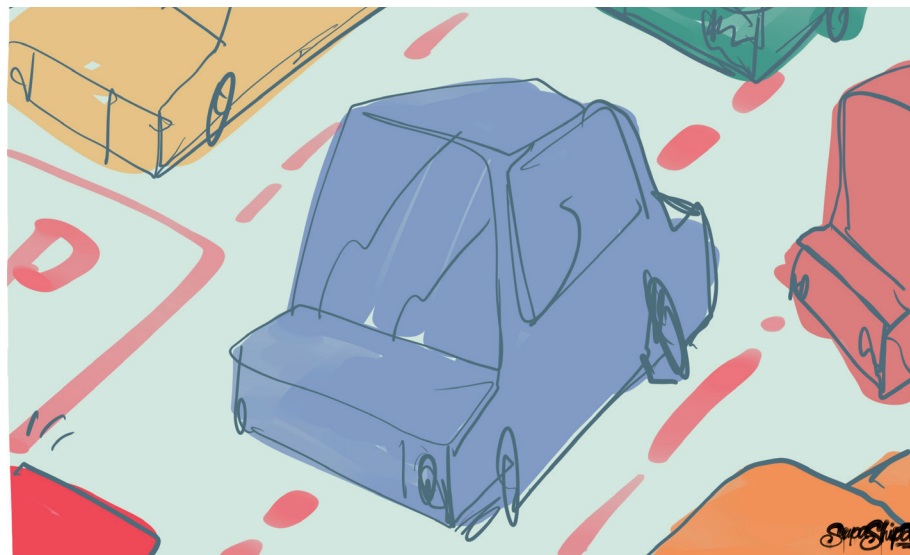
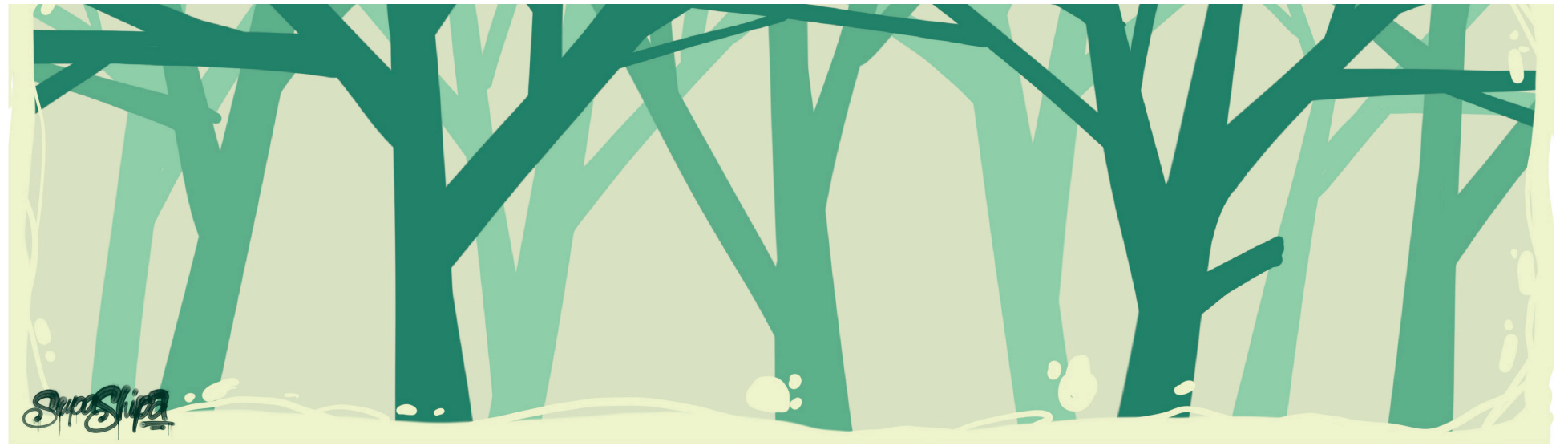
«Птичье разнообразие двора» представлено на четырех фасадах водонапорной станции в виде абстрактных изображений разных птиц. А стены трансформаторной подстанции украшены принтом с деревьями, которые декорированы деревянными скворечниками. Все эти тематические иллюстрации, формы, текстуры и материалы объединяется в единый образ «Птичьего двора».

Атмосфера двора создается не только декоративными элементами, но и за счет восстановления утраченного зеленого массива, который станет новым «домом» для птиц.



Для разработки предложения по декору технических сооружений в соответствии с заданной тематикой был приглашен стрит-арт художник, Хазанов Артём. Для объектов было разработан ряд возможных эскизов преобразования фасадов. Расположение сюжетов иллюстраций продиктовано контекстом. Изображение петухов играющих в мяч соориентировано на футбольное поле, рядом со столами для настольного тенниса - воробьи с ракетками, а вороны «летят» в сторону родных гнезд.

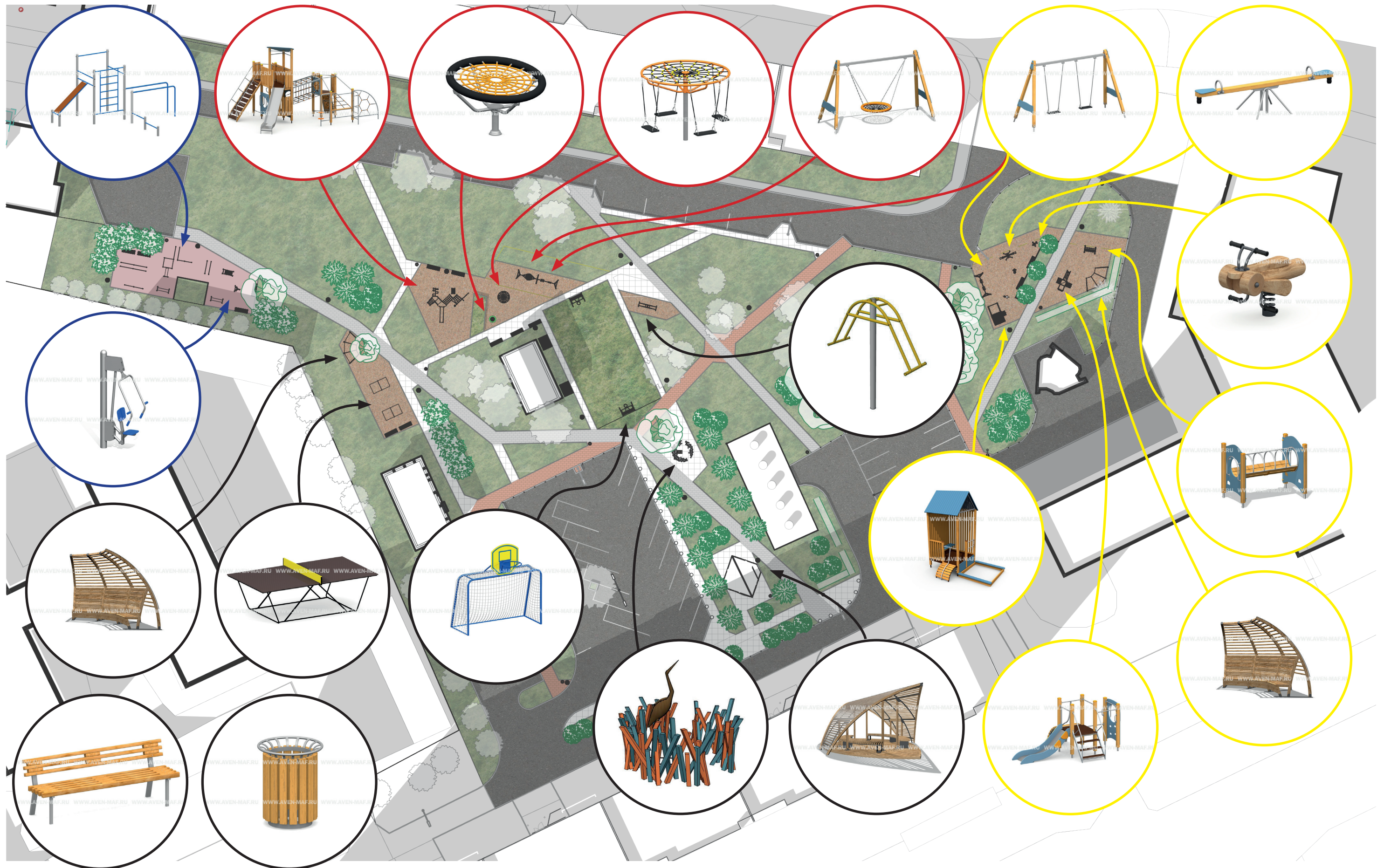


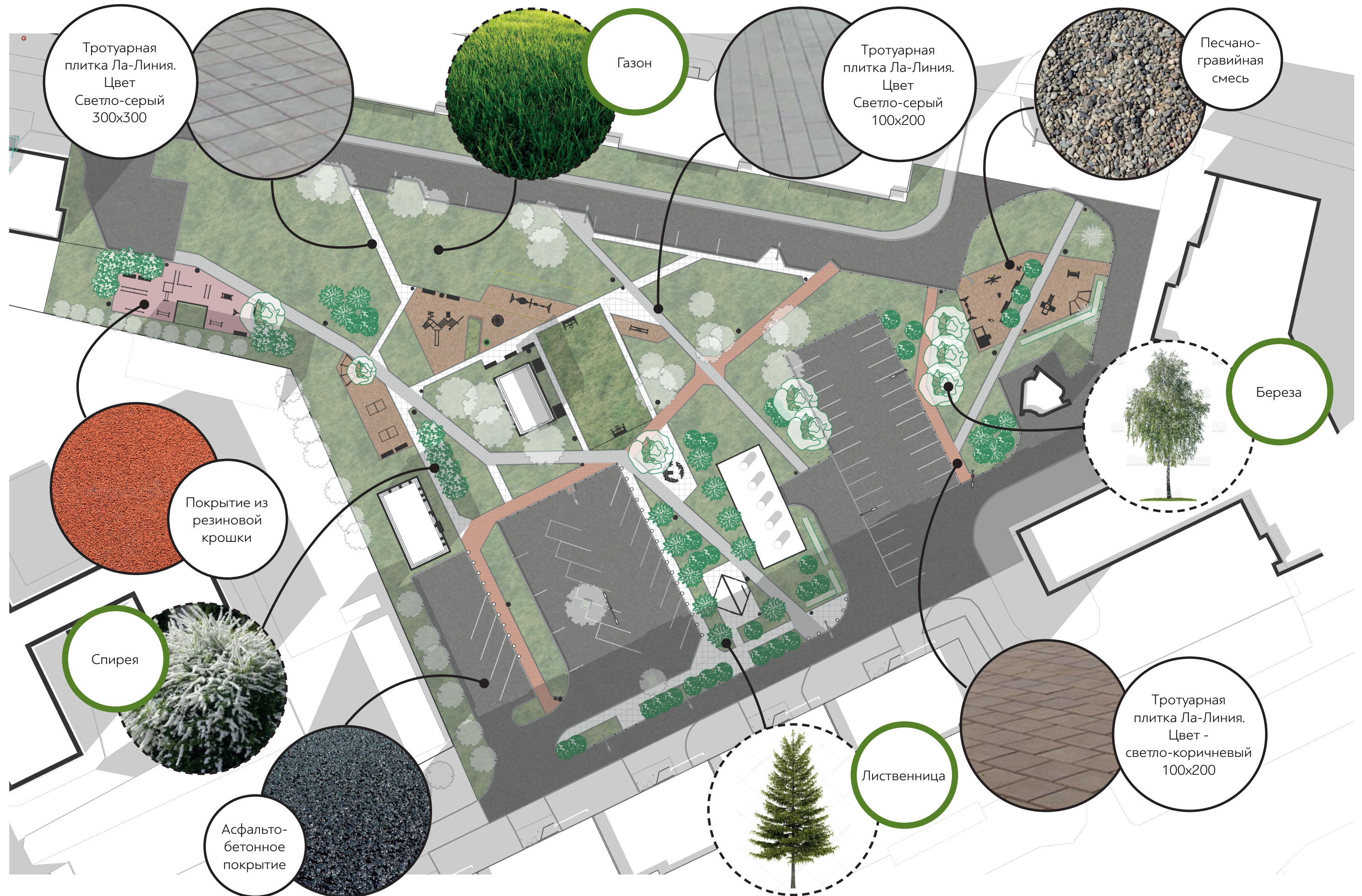


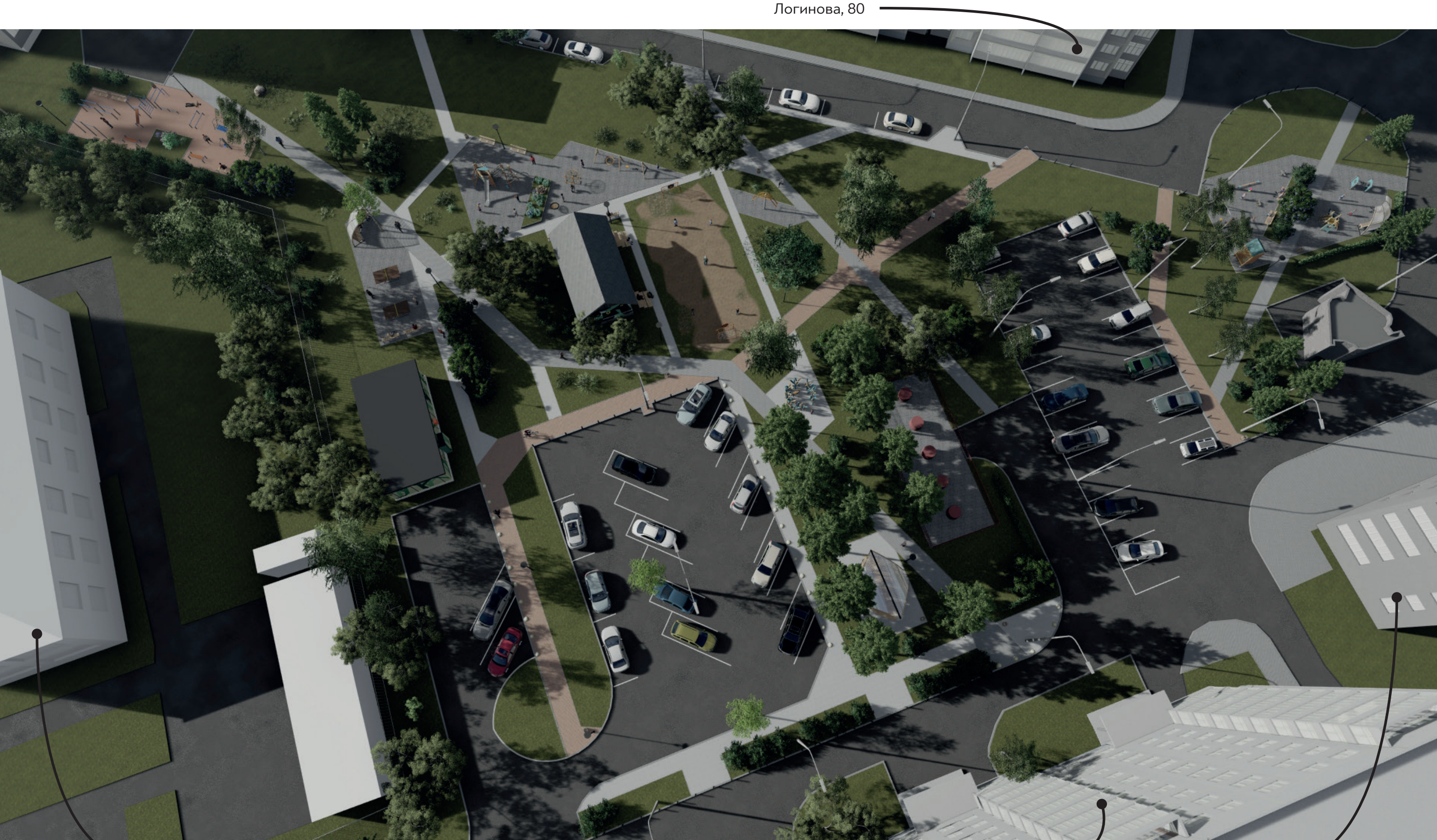
SupaShipa









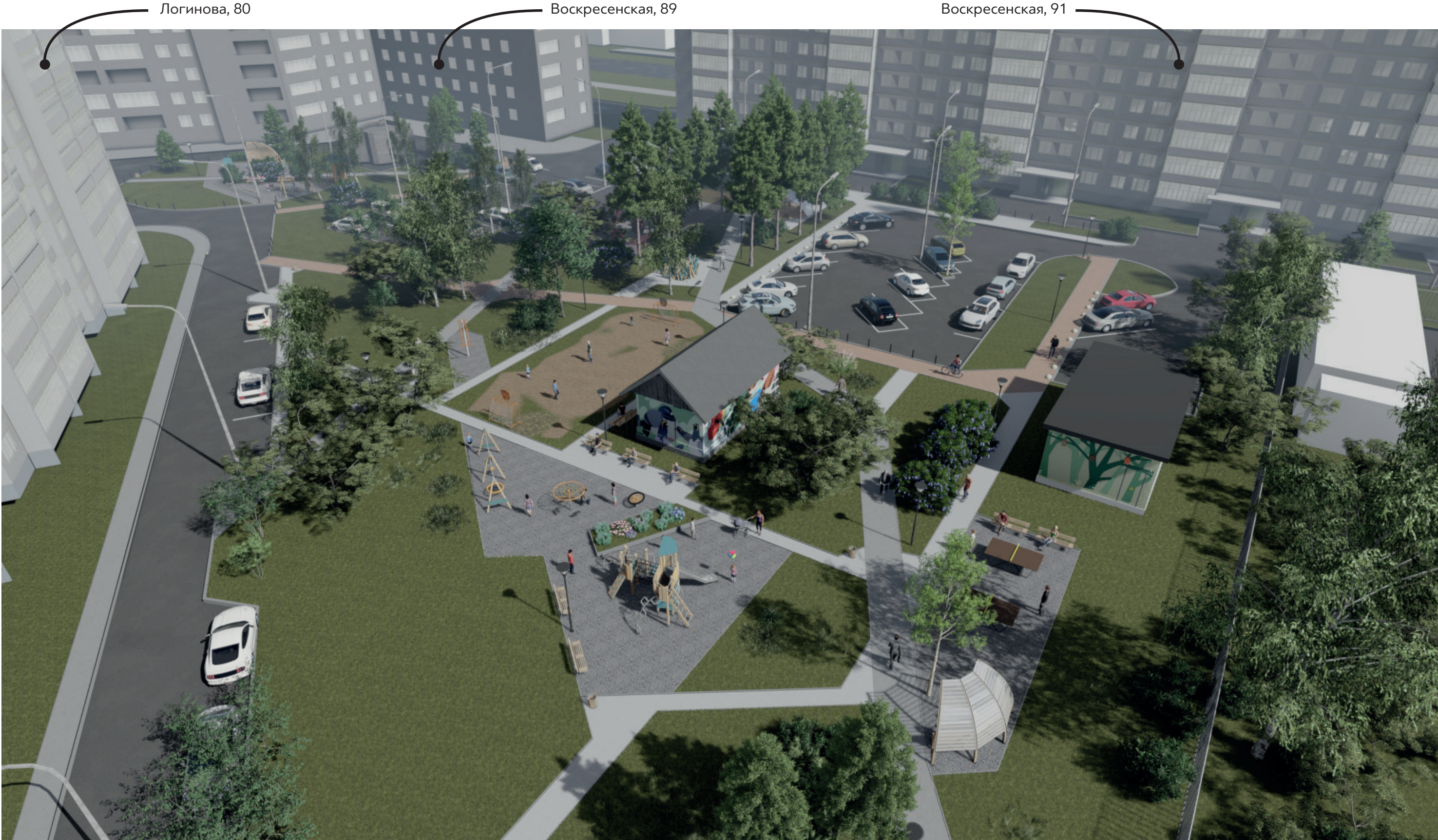


Логинова, 80

Воскресенская, 87 к2

Воскресенская, 89

Воскресенская, 91



Воскресенская, 89

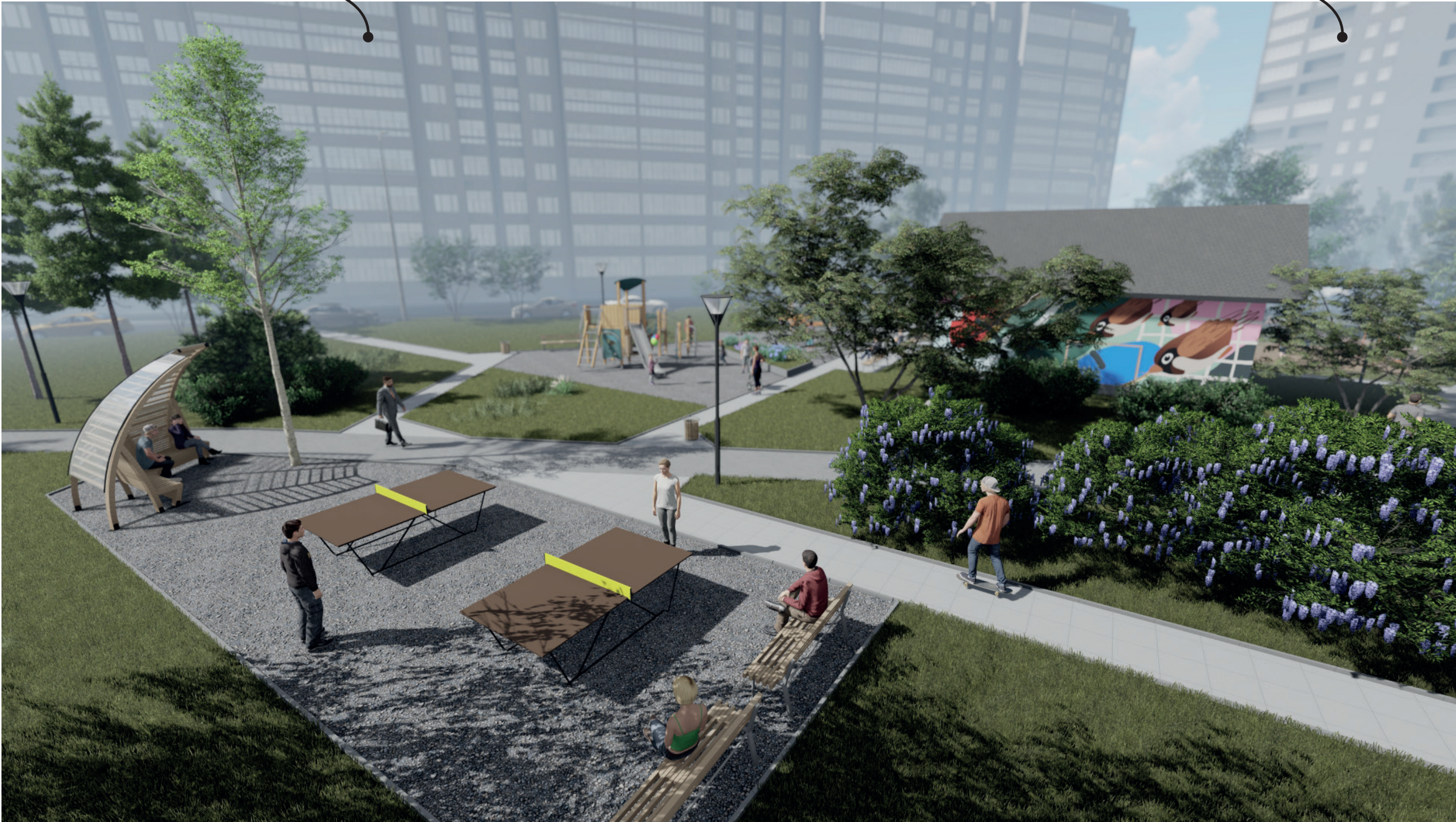
Воскресенская, 91

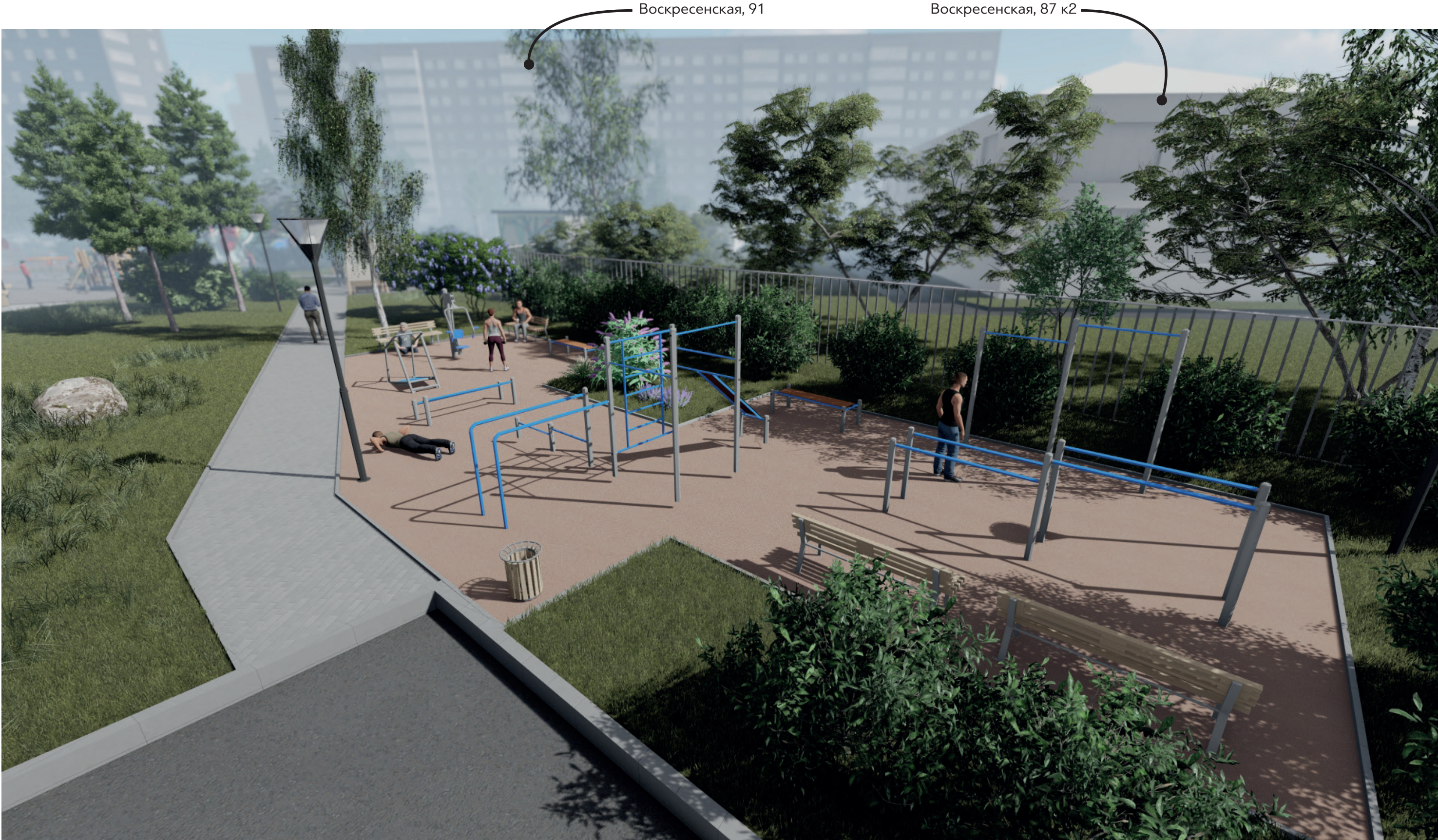




Логинова, 80

Воскресенская, 89

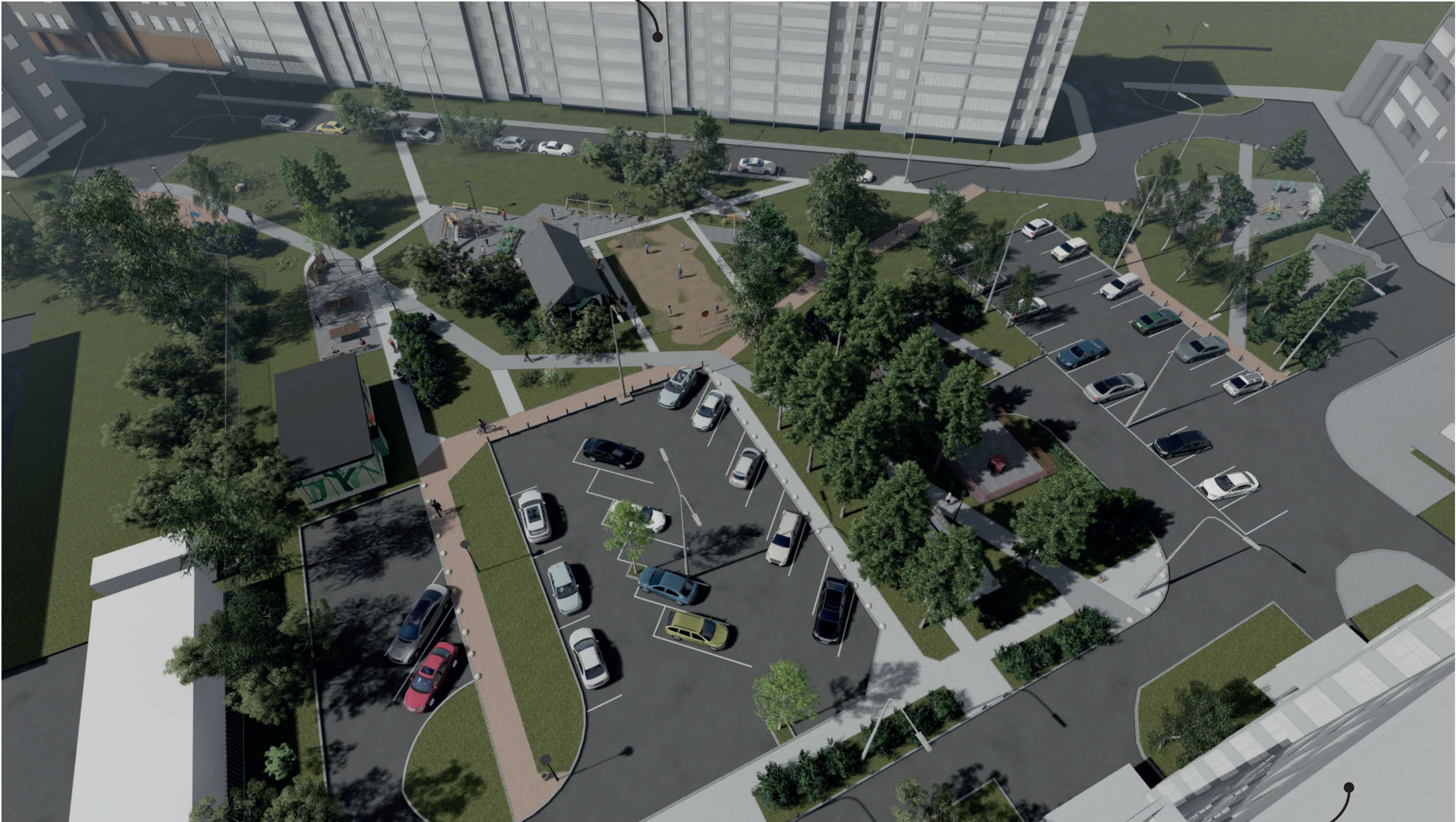




Воскресенская, 91

Воскресенская, 87 к2

Логинова, 80



Воскресенская, 91

Логинова, 80

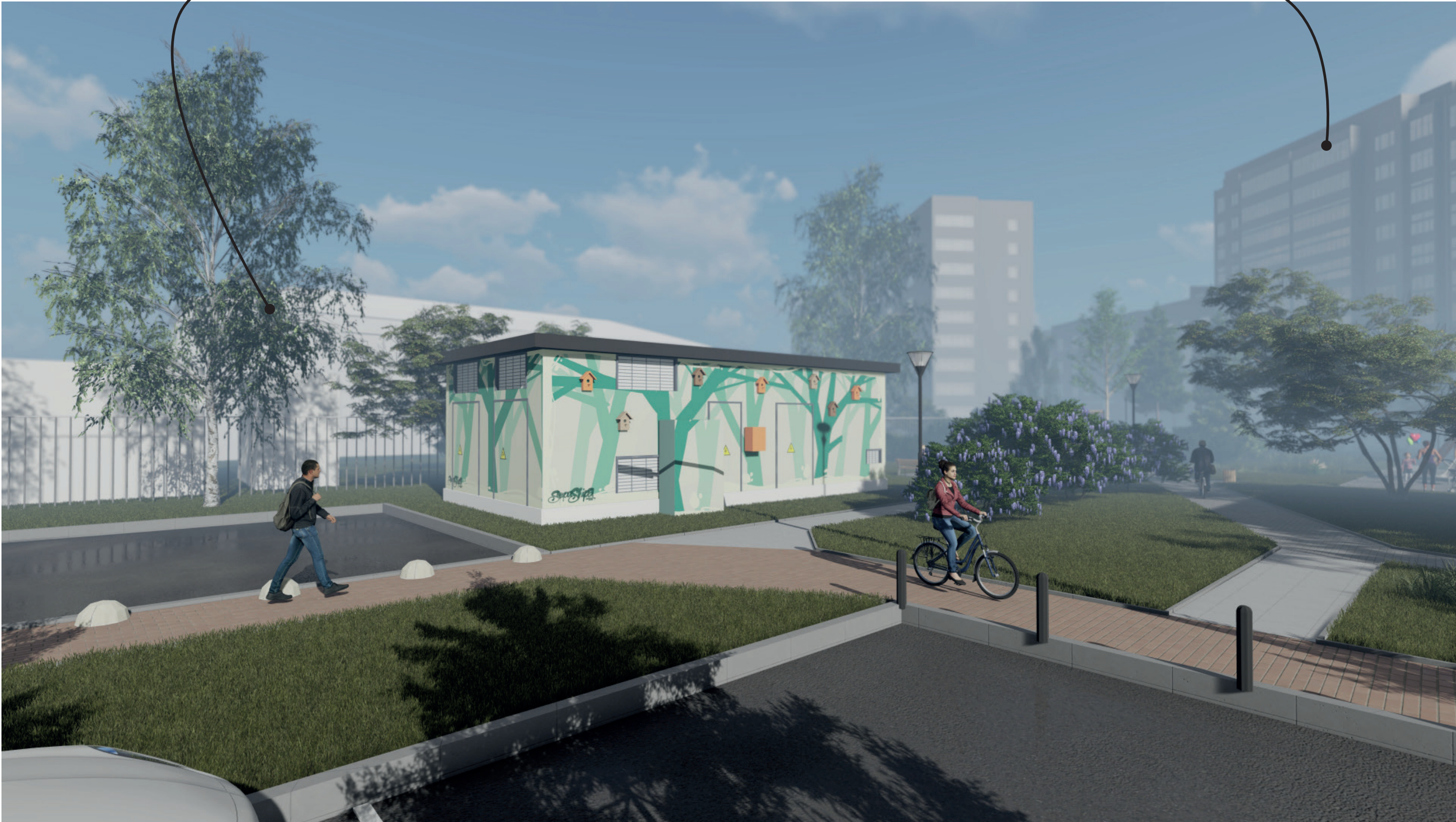






Воскресенская, 87 к2

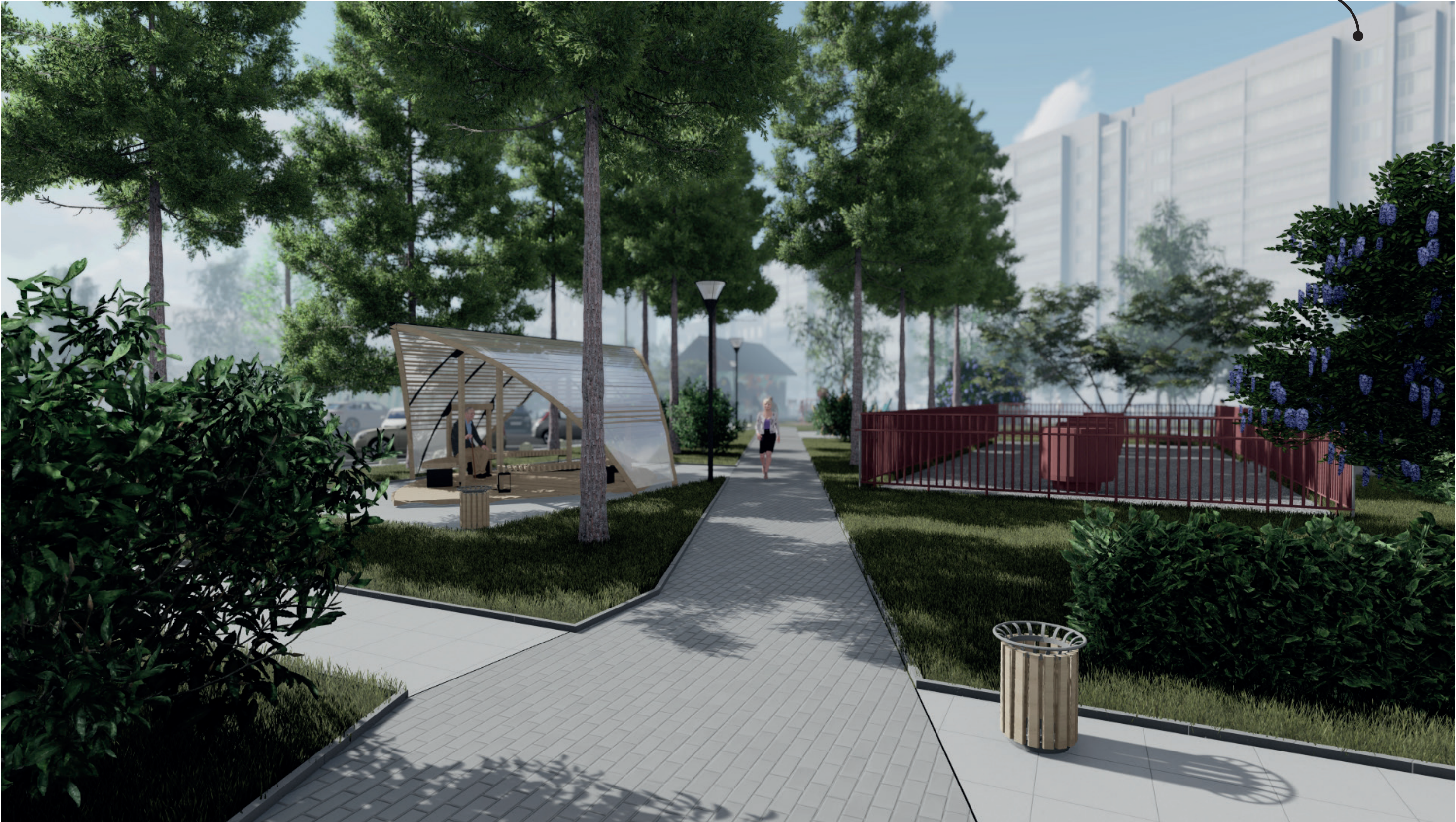
Логинова, 80



Логинова, 80

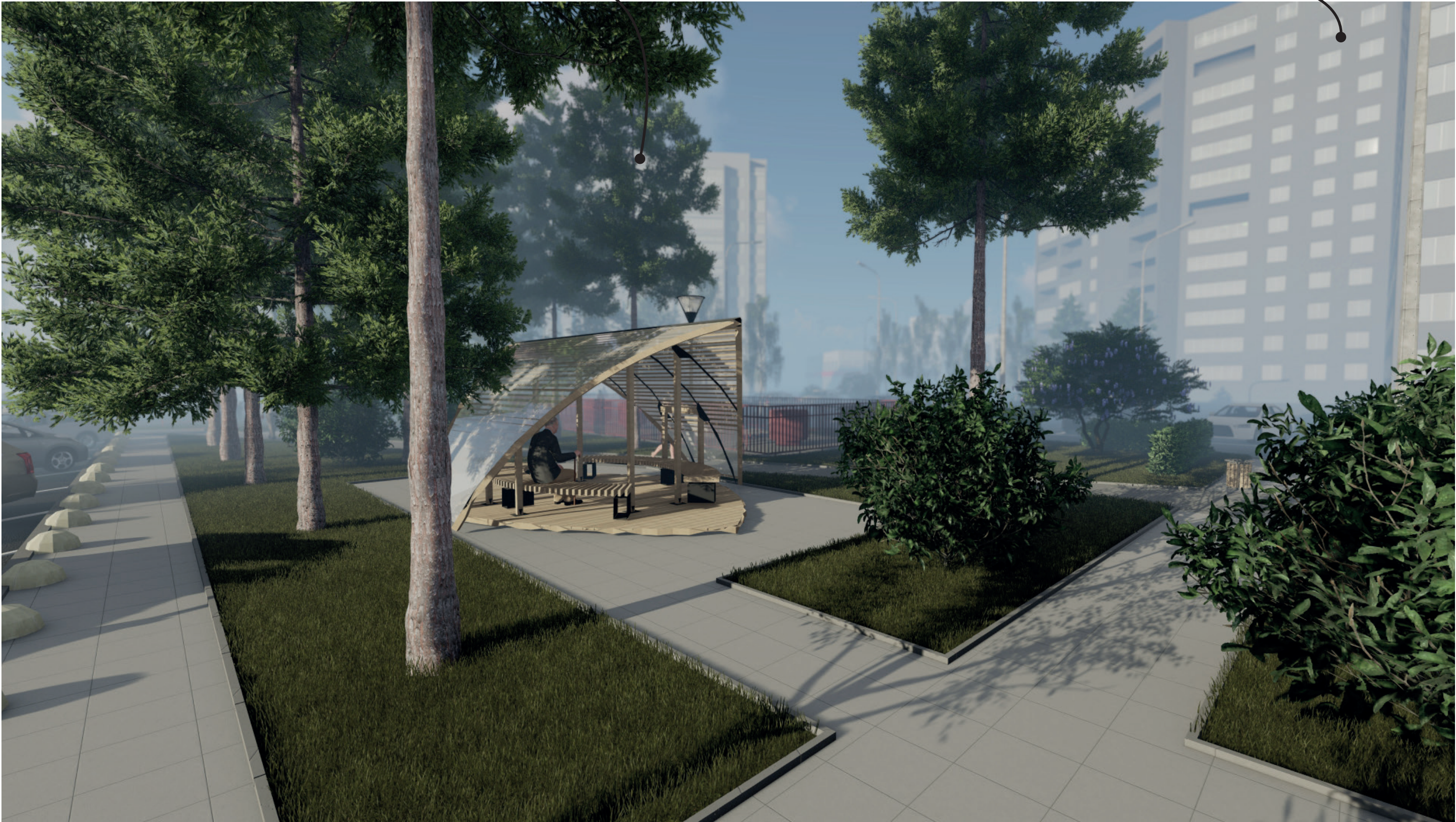


Логинова, 80



Логинова, 80

Воскресенская, 89

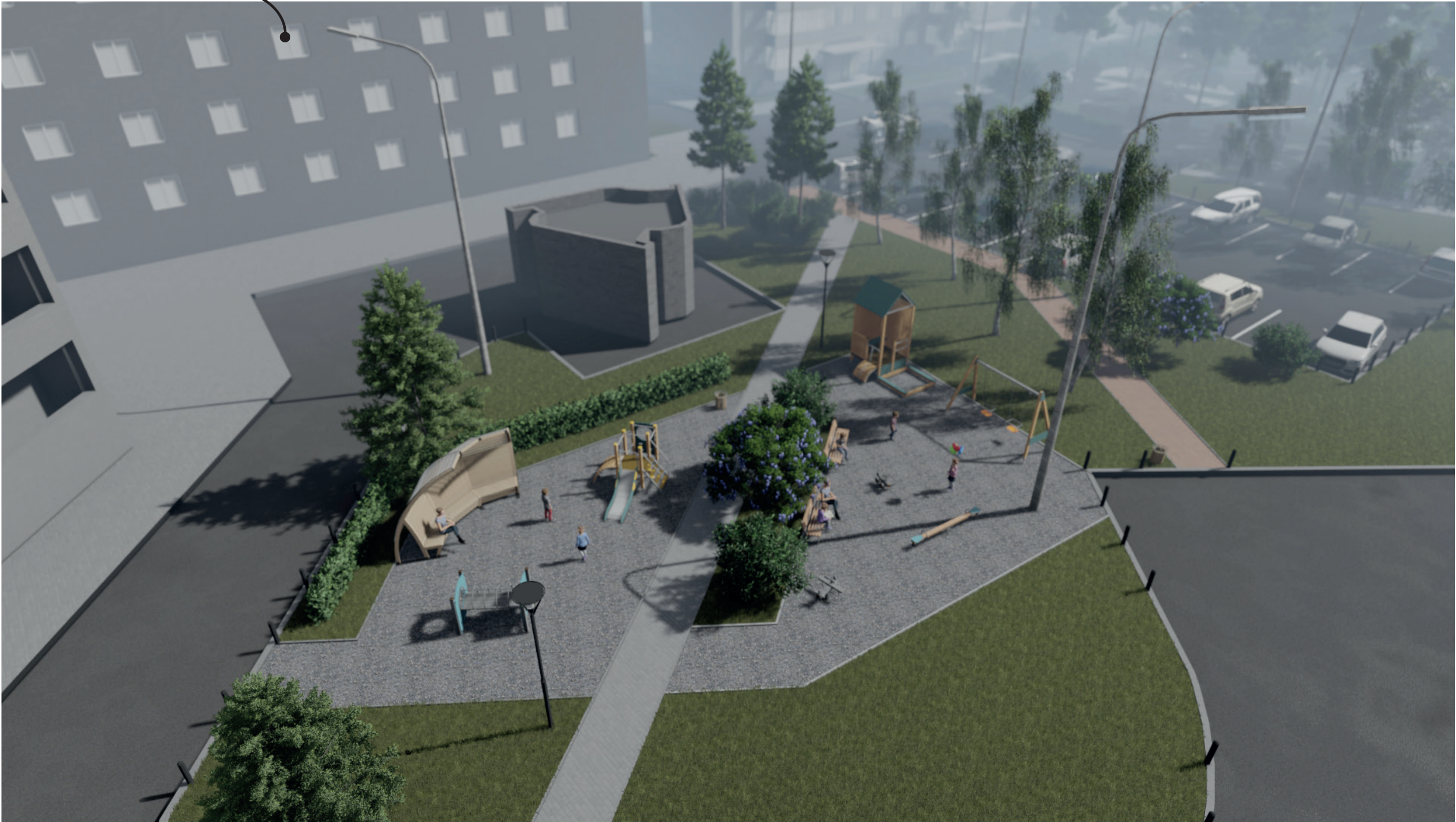


Логинова, 80

Воскресенская, 89



Воскресенская, 89



Воскресенская, 89

Воскресенская, 91



Воскресенская, 89

