



ГЛАВА МУНИЦИПАЛЬНОГО ОБРАЗОВАНИЯ
"ГОРОД АРХАНГЕЛЬСК"

РАСПОРЯЖЕНИЕ

от 20 февраля 2020 г. № 618р

Об утверждении документации по планировке территории для размещения линейного объекта "Проект планировки территории с проектом межевания в его составе, предусматривающий размещение линейных объектов "Строительство водопроводного дюкера от о. Краснофлотский до ВНС №86 левого берега г. Архангельск, через р. Северная Двина"

В соответствии с Градостроительным кодексом Российской Федерации, Федеральным законом от 06.10.2003 № 131-ФЗ "Об общих принципах организации местного самоуправления в Российской Федерации", Уставом муниципального образования "Город Архангельск", учитывая результаты общественных обсуждений:

1. Утвердить прилагаемую документацию по планировке территории для размещения линейного объекта "Проект планировки территории с проектом межевания в его составе, предусматривающий размещение линейных объектов "Строительство водопроводного дюкера от о. Краснофлотский до ВНС №86 левого берега г. Архангельск, через р. Северная Двина".

2. Опубликовать распоряжение в газете "Архангельск – город воинской славы" и на официальном информационном Интернет-портале муниципального образования "Город Архангельск".

Глава муниципального образования
"Город Архангельск"



И.В. Годзиш

Приложение
УТВЕРЖДЕНА
распоряжением Главы
муниципального образования
"Город Архангельск"
от 20.02.2020 № 618р

ДОКУМЕНТАЦИЯ

**по планировке территории для размещения линейного объекта
"Проект планировки территории с проектом межевания в его составе,
предусматривающий размещение линейных объектов "Строительство
водопроводного дюкера от о. Краснофлотский до ВНС №86 левого берега
г. Архангельск, через р. Северная Двина"**

Введение

Документация по планировке территории "Проект планировки территории с проектом межевания в его составе, предусматривающий размещение линейных объектов "Строительство водопровода от о. Краснофлотский до ВНС №86 левого берега г. Архангельск, через р. Северная Двина" подготовлена на основании:

договора на проведение проектных работ от 23.07.2019;

распоряжения Главы муниципального образования "Город Архангельск" от 18.10.2019 № 3623р "О подготовке документации по планировке территории для размещения линейного объекта "Проект планировки территории с проектом межевания в его составе, предусматривающий размещение линейных объектов "Строительство водопроводного дюкера от о. Краснофлотский до ВНС №86 левого берега г. Архангельск, через р. Северная Двина";

технического задания на подготовку документации по планировке территории для размещения линейного объекта "Проект планировки территории с проектом межевания в его составе, предусматривающий размещение линейных объектов "Строительство водопровода от о. Краснофлотский до ВНС №86 левого берега г. Архангельск, через р. Северная Двина";

Генерального плана муниципального образования "Город Архангельск", утвержденного решением Архангельского городского Совета депутатов от 26.05.2009 № 872 (с изменениями);

Правил землепользования и застройки городского округа "Город Архангельск", утвержденных постановлением министерства строительства и архитектуры Архангельской области от 26.12.2019 № 38-п (с изменениями).

Документация по планировке территории подготовлена в соответствии с требованиями законодательства Российской Федерации, технических регламентов, строительных норм и правил, санитарных правил и нормативов, иной нормативной документации, в том числе:

Градостроительный кодекс Российской Федерации от 29.12.2004 № 190-ФЗ (ред. от 02.08.2019, с изм. и доп., вступ. в силу с 13.08.2019);

Земельный кодекс Российской Федерации от 25.10.2001 № 136-ФЗ (ред. от 02.08.2019);

Водный кодекс Российской Федерации от 03.06.2006 № 74-ФЗ (ред. от 02.08.2019);

постановление Правительства Российской Федерации от 16.02.2008 № 87 "О составе разделов проектной документации и требованиях к их содержанию"

Постановление Правительства Российской Федерации от 12.05.2017 № 564 "Об утверждении Положения о составе и содержании проектов планировки территории, предусматривающих размещение одного или нескольких линейных объектов";

СП 42.13330.2011 "Градостроительство. Планировка и застройка городских и сельских поселений. Актуализированная редакция СНиП 2.07.01-89 *";

СанПиН 2.1.5.980-00 "Гигиенические требования к охране поверхностных вод".

Проект входит в состав инвестиционной программы общества с ограниченной ответственностью "РВК-Центр" в сфере водоснабжения и водоотведения на территории муниципального образования "Город Архангельск" на 2018-2066 годы, утвержденной постановлением министерства топливно-энергетического комплекса и жилищно-коммунального хозяйства Архангельской области от 02.11.2018 № 124-п.

1. Характеристика планируемого развития территории

Архангельск – административный центр Архангельской области. Расположен на берегах реки Северной Двины и островах ее сильно развитой дельты в 40–45 км от места впадения ее в Белое море. Расстояние до Москвы – 1308 км. Территория муниципального образования "Город Архангельск" составляет 29 442 га.

Район проектирования расположен от о. Краснофлотский до ВНС №86 левого берега г. Архангельска через реку Северную Двину. Остров Краснофлотский находится посередине реки, между поселками Бакарица, Левый берег и Фактория, в 3,6 мили к востоку, юго-востоку от острова Кего. Остров Краснофлотский окаймлен отмелью с глубинами менее 5 метров, шириной до 9 кабельтовых. В 2,5 кабельтовых к северо-западу от северной оконечности острова Краснофлотский находится Краснофлотский рейд. Рейд предназначен для судов длиной до 160 м и с осадкой до 8 м, ожидающих прохода под мостами. Район Бакарица расположен выше по течению в 3,5 милях от района Левый берег на левом берегу протоки Бакарица на расстоянии 37 миль от приемного буя. Он принимает к обработке суда с осадкой 7,4 м и длиной в летний период до 135 м, в зимний период (при наличии устойчивого ледового канала) – до 160 м.

В настоящее время территория района занята существующей разноэтажной (преимущественно среднеэтажной) застройкой, общественными и культурно-бытовыми объектами. В районе имеются учреждения обслуживания областного и городского значения. Это средние специальные учебные заведения, медицинские учреждения, учреждения культуры и искусства, административные и общественно-

деловые учреждения. Для достижения целостности и завершенности градостроительных решений на каждом этапе развития района предлагается очередность освоения территории. На I очередь, до 2020 года включительно, предлагается решить следующие градостроительные задачи: реконструкция ул. Шабалина А.О. и ул. Логинова, развитие территорий в районах ул. Гагарина, ул. Розинга, ул. Попова, ул. Логинова, ул. Шабалина А.О.

Система координат: МСК-29;

Система высот: 1954 года.



Рис. 1 – Архангельск и ближайшие населенные пункты

1.1. Жилищный фонд

Проектом предлагается:

1) объем нового строительства в размере 457,5 тыс. кв. м общей площади на расчетный срок, в том числе на I очередь строительства – 172,5 тыс. кв. м. Застройку предлагается вести многоэтажными многоквартирными жилыми домами от 5 до 12 этажей, преимущественно в 9-этажном исполнении;

2) численность населения изменится с 78,1 тыс. человек до 73,5 тыс. человек за счет увеличения обеспеченности с 20 кв. м на одного жителя до 23,5 кв. м на I очередь строительства и до 26 кв. м на расчетный срок (при общем сносе ветхого и малоценного 2-этажного деревянного жилищного фонда 109 тыс. кв. м);

- 3) количество квартир в новом строительстве – 7,6 тыс. единиц, в том числе на I очередь строительства – 2,9 тыс. единиц;
- 4) плотность населения – 350 чел./га;
- 5) коэффициент плотности застройки в жилищном фонде – 1,2.

1.2. Система обслуживания населения

Проектом предлагаются к строительству следующие объекты: детское дошкольное учреждение на 250 мест в IV квартале (общая вместимость детсадов составит 3730 мест или 51 место на 1 тыс. жителей); расширение школы № 8 в X квартале до 1000 мест (общая вместимость школ составит 8240 мест или 112 мест на 1 тыс. жителей); общественно-деловой центр; общественно-деловой, торговый центр; торгово-развлекательный центр; аквапарк; спортивный центр; административно-деловые учреждения. Общая площадь объектов обслуживания (новое строительство) составит 158,3 тыс. кв. м, 734,5 тыс. кв. м.

1.3. Структура улично-дорожной сети

В планировочной структуре улично-дорожной сети изменений не планируется. Основные изменения в перспективной структуре улично-дорожной сети проектируемого района возникли в связи с реконструкцией улиц, расширением проезжих частей - магистральных улиц до 15,0-16,0 м, улиц местного значения – до 7,5 м.

Абсолютные отметки по улично-дорожной сети: существующие – от 2,2 м до 8,0 м в Балтийской системе высот; проектные – от 2,62 м до 12,50 м в Балтийской системе высот. Уклоны существующих улиц от 1‰ до 20‰. Проектные уклоны новых улиц и дорог от 1‰ до 39‰.

1.4. Инженерная подготовка территории

Геоморфологически территория располагается в пределах дельты реки Северной Двины, образовавшейся в результате деятельности моря и реки в условиях регрессии Белого моря. В пределах дельты на рассматриваемом участке выделяется скульптурная морская терраса. Это плоская низменная заторфованная равнина. Рассматриваемая территория расположена в пределах Усть-Двинской впадины, сложенной коренными породами нижнекембрийского и нижне-каменноугольного возраста, перекрытыми чехлом четвертичных отложений мощностью 60-90 м. Гидрогеологические условия участка характеризуются наличием грунтовых вод насыпных (t IV) и болотных (P IV) отложений и спорадических вод ледниковых отложений. Грунтовые воды (t IV, P IV) залегают на глубине 0,3-0,8 м от дневной поверхности. Воды безнапорные, питание осуществляется за счет инфильтрации атмосферных осадков. Относительным водоупором являются суглинки – lg III, g III. По физическим свойствам воды прозрачные, коричневые, с гнилостным запахом и запахом сероводорода, пресные, мягкие и умеренно-жесткие, кислые. По химическому составу – гидрокарбонатно-хлоридные натриевые и хлоридногидрокарбонатные натриевые.

Для улучшения качества питьевых и сточных вод, охраны водных объектов и ресурсов проводятся работы по реализации проекта "Усовершенствование системы муниципальных услуг в городе Архангельске", включающего ряд работ на центральных и локальных очистных сооружениях и системах водоснабжения и канализации, в том числе и на островных

территориях; по строительству первой очереди городских канализационных очистных сооружений; по строительству и ремонту коллекторов хозяйственно-фекальной и ливневой канализации.

За последние годы ликвидировано более 30 несанкционированных свалок. В целях приведения общегородской свалки в соответствие с установленными санитарно-эпидемиологическими и экологическими требованиями проводится комплексное исследование свалки, организация и реализация мониторинга. Для создания эффективной системы учета и контроля поступающих на свалку твердых бытовых отходов приобретено современное весовое оборудование и внедряется весовой контроль.

Большое значение для оздоровления окружающей среды города имеет охрана и воспроизводство зеленых насаждений. В последние годы значительно увеличилось строительство автостоянок, возрос объем ремонтных работ на инженерных сооружениях. Все это происходит за счет уменьшения территории зеленой зоны. Озеленение является одним из важнейших направлений работы городского хозяйства, так как зеленые насаждения оказывают благоприятное воздействие на среду обитания горожан, улучшают экологическую обстановку.

По параметрам благоустройства жилищного фонда в последние годы наблюдается некоторое улучшение ситуации. В настоящее время уровень обеспеченности населения различными видами коммунальных услуг увеличился и достиг самого высокого уровня за последние 11 лет.

В то же время средний износ водопроводных сетей города составляет более 60%, канализационных сетей – 65%, полностью изношены почти 20% сетей. Из-за технических особенностей водовода в центральной части города часто происходят аварии.

1.5. Природно-климатические условия

Площадка строительства относится к ПА строительной зоне в соответствии с климатическим зонированием территории Российской Федерации (СП 131.13330.2012 "Строительная климатология").

Для данной зоны характерны следующие климатические показатели:

средняя температура наружного воздуха наиболее холодной пятидневки:
- 31°C (обеспеченность 0,92);

средняя температура наружного воздуха наиболее холодных суток:
- 37°C (обеспеченность 0,92);

зона влажности наружного воздуха – влажная;

продолжительность расчетного зимнего периода – 192 дня (с 20/X по 20/IV);

преобладающее направление ветров холодного периода года – юго-восточное;

преобладающее направление ветров теплого периода года – северо-западное;

нормативная глубина промерзания грунтов: 1,6 м (глина, суглинки), 1,76 (пески, супеси).

Согласно СП 20.13330.2011 "Нагрузки и воздействия Актуализированная редакция СНиП 2.01.07-85*" для строительных площадок города Архангельска приняты следующие показатели природно-климатических нагрузок:

расчетное значение веса снегового покрова – 240 кг/м²;

нормативное значение веса снегового покрова – 168 кг/м²;

нормативный скоростной напор ветра – 30 кг/м².

Согласно "ГОСТ 16350-80 Климат СССР. Районирование и статистические параметры климатических факторов для технических целей" по воздействию климата на технические изделия и материалы территория проектирования относится к П5 району.

Современное административно-территориальное деление города закреплено Решением Архангельского городского совета народных депутатов от 15.11.1991 № 88.

В соответствии с ним ликвидировано в г. Архангельске территориальное деление на районы и образовано девять территориальных округов: Варавино-Фактория, Исакогорский, Ломоносовский, Маймаксанский, Майская горка, Октябрьский, Северный, Соломбальский, Цигломенский. Округа города достаточно сильно дифференцированы между собой по составу населения, основному периоду освоения территории, качеству жилищного фонда и состоянию инфраструктуры.

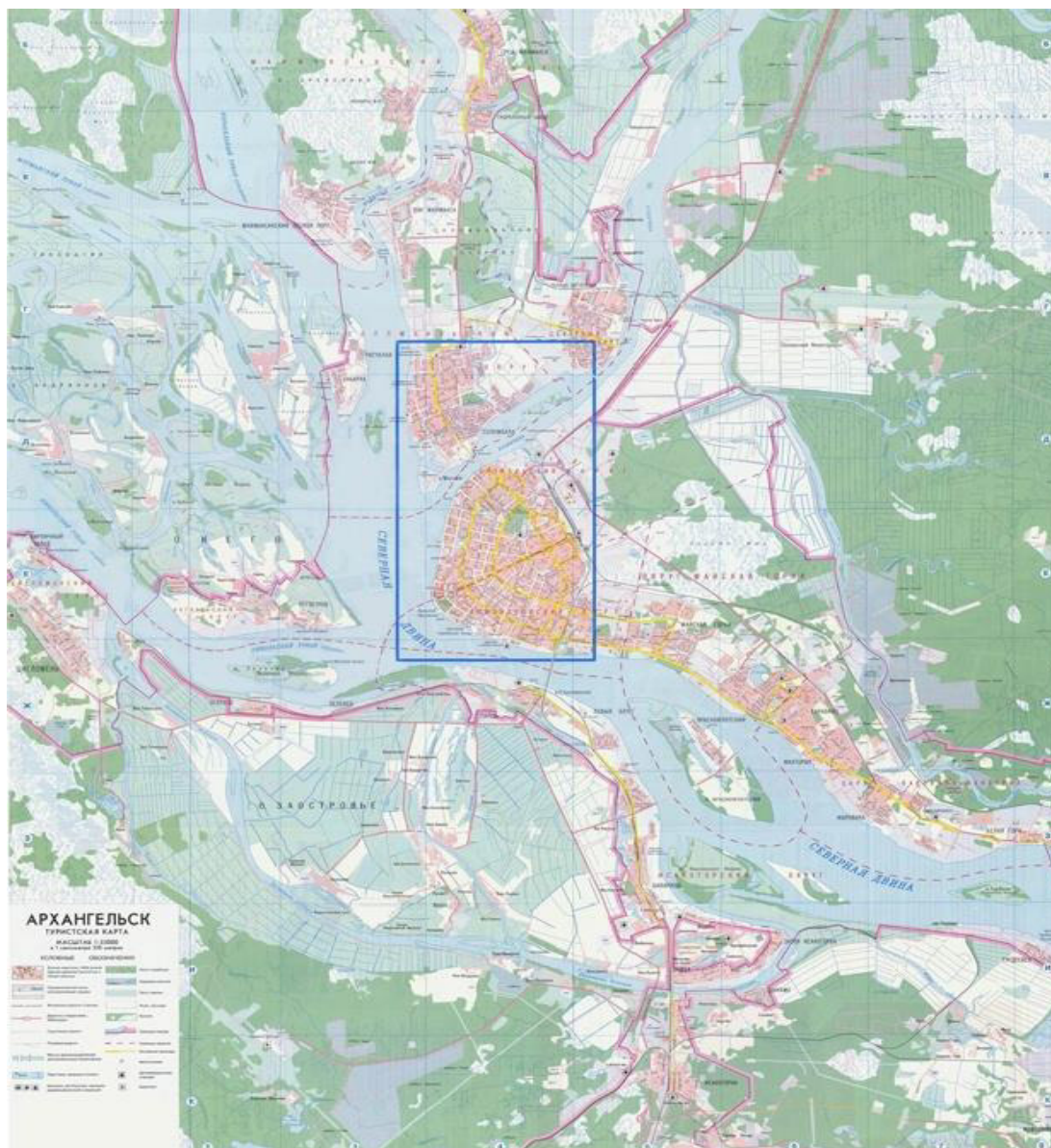


Рис. 2 – Карта Архангельска с выделением территориальных округов

Городская застройка муниципального образования "Город Архангельск" в основном формировалась на базе крупных промышленных и транспортных предприятий, в результате чего город оказался растянутым с севера на юг более чем на 30 км и с запада на восток на 20 км. Дополнительную сложность в пространственную структуру города вносит река Северная Двина, русло, рукава и протоки которой разделяют город почти посередине и в значительной степени затрудняют и удорожают развитие транспортной и коммунальной инфраструктуры.

СИЛЬНЫЕ СТОРОНЫ	СЛАБЫЕ СТОРОНЫ
<ul style="list-style-type: none"> • Диверсифицированная промышленная база • Наличие устойчиво работающих компаний, в том числе международного уровня • Наличие современных транспортных инфраструктур (порт, аэропорт, ж/д сообщение, федеральная автодорога) • Медицинский и образовательный центры межрегионального уровня • Свободные земли для развития в черте города • Квалифицированные рабочие и инженерные кадры • Динамично развивающаяся сфера услуг и торговли • Культурные традиции и богатое историческое наследие 	<ul style="list-style-type: none"> • Высокий износ коммунальных инфраструктур • Недостаток электросетевых ресурсов, высокие тарифы • Система расселения и внутригородская транспортная сеть, оставшиеся от предыдущей системы хозяйствования и способа освоения лесных ресурсов • Отставание (отрыв) системы образования от потребностей рынка труда • Высокий уровень загрязнения воздуха и воды, низкое качество питьевой воды • Продолжающееся снижение численности населения • Сложные климатические условия по сравнению с центральными районами страны

Рис. 3 – SWOT-анализ

2. Положения об очередности планируемого развития территории

Территория подготовки проекта планировки и межевания расположена от о. Краснофлотский до ВНС №86 левого берега г. Архангельска через реку Северную Двину.



Рис. 4 – Территория проектирования (космоснимок)

Проект межевания подготавливается вместе с проектом планировки указанной территории. В административном отношении линейный объект расположен на территории муниципального образования "Город Архангельск". Проектируемый земельный участок расположен в следующих кадастровых кварталах: 29:22:080505, 29:22:080101, 29:22:060501, 29:22:060701.



Рис. 5 – Кадастровые кварталы (космоснимок)

Категория земель: Земли населенных пунктов.

Вид разрешенного использования: для размещения водопровода.

Данным проектом планировки и межевания территории определяется зоны планируемого размещения объекта инженерной инфраструктуры.

Объектами проектирования являются:

камера водопровода, линейно-техническое сооружение – II класс ответственности;

трасса водопровода с зоной перехода через водную преграду: ПЭ100 Протект Ø 355 SDR9, материал труб – пластик, линейно-техническое сооружение – I класс ответственности;

камера водопровода, линейно-техническое сооружение – II класс ответственности;

На период подготовки проекта межевания территория в границах проектирования представляет собой: левый берег реки Северной Двины с растительным грунтом и древесными отходами с прилегающими с запада промышленными и жилыми малоэтажными застройками, а также остров Краснофлотский с зоной зеленых насаждений с размещением объектов сельскохозяйственного назначения и сельскохозяйственных угодий. Большую часть территории в границах проекта занимает водная поверхность реки Северной Двины.

На территории имеются линейные объекты инженерных сетей: существующий дюкер с сетями водопровода и колодцами, существующая напорная канализация.

Водопровод через реку Северную Двину с о. Краснофлотский на левый берег г. Архангельска предполагается к выполнению методом горизонтального направленного бурения под дном (на 3-4 м ниже соответствующих высотных отметок профиля дна) с выходом бура только на берегах о. Краснофлотского и левого берега г. Архангельска. На берегах до соответствующих точек подключения к существующему водопроводу (в проектируемых водопроводных камерах) прокладка проектируемого водопровода будет осуществляться либо открытым способом, либо так же методом горизонтального направленного бурения. При этом сброса каких-либо отходов в реку или на рельеф не предполагается, использование воды из водоносных слоев или из реки не предполагается (вода для технических или хозяйственно-питьевых нужд – привозная, сброс стоков в существующую сеть канализации).

3. Зоны с особыми условиями использования территории

Планировочные ограничения.

Территория в границах настоящего проекта планировки частично попадает в границы следующих зон с особыми условиями использования территорий (в соответствии с материалами действующего (утвержденного) генерального плана муниципального образования "Город Архангельск"):

охранных зон объектов коммунальной инфраструктуры;

прибрежных защитных полос;

водоохранных зон водного объекта общего пользования;

береговых полос водного объекта общего пользования - р. Северной Двины.



УСЛОВНЫЕ ОБОЗНАЧЕНИЯ


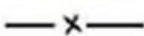









	Границы особо охраняемой природной территории
	Границы санитарно-защитных зон предприятий, сооружений и иных объектов
	Границы рыбоохранных зон
	Границы водоохранной зоны
	Границы прибрежных защитных полос водных объектов
	Границы береговых полос
	Граница затопления
	Граница 1 пояса санитарной охраны источника питьевого и хозяйственно-бытового водоснабжения
	Граница 2 пояса санитарной охраны источника питьевого и хозяйственно-бытового водоснабжения
	Граница 3 пояса санитарной охраны источника питьевого и хозяйственно-бытового водоснабжения
	Границы охранной зоны воздушных линий электропередачи

Рис. 4 – Фрагмент из Правил землепользования и застройки муниципального образования "Город Архангельск", утвержденных постановлением министерства строительства и архитектуры Архангельской области от 26.12.2019 № 38-п (с изменениями)

В соответствии с письмом министерства природных ресурсов и лесопромышленного комплекса Архангельской области от 10.07.2019 № 991 земельный участок, в границах которого предполагается строительство водопровода, не входит в состав Беломорского заказника.

Расстояния по горизонтали (в свету) от ближайших подземных инженерных сетей, за исключением подземных (надземных с обвалованием) газопроводов, до зданий и сооружений принимаются по таблице 15 пункта 12.35 свода Правил СП 42.13330.2011* "Градостроительство. Планировка и застройка городских и сельских поселений". Эти расстояния составляют:

- от линий водопровода и напорной канализации – 5,0 м;
- от линий самотечной канализации (бытовой и дождевой) – 3,0 м;
- от линий сопутствующего дренажа – 0,4 м;
- от тепловых сетей: до наружной стенки канала (тоннеля) – 2,0 м;
- от оболочки бесканальной прокладки – 5,0 м;
- от кабелей силовых всех напряжений и кабелей связи – 0,6 м;
- от каналов коммуникационных тоннелей – 2,0 м.

В соответствии со статьей 1 Градостроительного Кодекса Российской Федерации зонами с особыми условиями использования территорий называются охранные, санитарно-защитные зоны, зоны охраны объектов культурного наследия (памятников истории, архитектуры, культуры) народов Российской Федерации, водоохранные зоны, зоны санитарной охраны источников питьевого водоснабжения и иные зоны, устанавливаемые в соответствии с законодательством Российской Федерации.

Зоны охраны объектов культурного наследия не установлены, так как на проектируемой территории объекты культурного наследия отсутствуют.

Проектируемая территория находится в зоне охраны особо охраняемых природных территорий, которая включает в себя р. Северную Двину и о. Краснофлотский.

В соответствии с водным законодательством Российской Федерации для водных объектов устанавливаются: для водных объектов общего пользования – береговая полоса общего пользования; для водных объектов – водоохранные зоны и прибрежные защитные полосы.

Полоса земли вдоль береговой линии (границы водного объекта) водного объекта общего пользования (береговая полоса) предназначается для общего пользования. Каждый гражданин вправе пользоваться (без использования механических транспортных средств) береговой полосой водных объектов общего пользования для передвижения и пребывания около них.

В соответствии с частью 6 статьи 6 Водного кодекса Российской Федерации ширина береговой полосы водных объектов общего пользования составляет 20,0 м, за исключением береговой полосы каналов, а также рек и ручьев, протяженность которых от истока до устья не более чем 10,0 км. Ширина береговой полосы каналов, а также рек и ручьев, протяженность которых от истока до устья не более чем 10,0 км, составляет 5,0 м. Водный объект, находящийся в границах проекта планировки – р. Северная Двина – это река, впадающая в Белое море. Длина р. Северной Двины составляет 744 км, ширина береговой полосы общего пользования в соответствии с Водным кодексом Российской Федерации составляет 20,0 м.

Водоохранными зонами являются территории, которые примыкают к береговой линии (границам водного объекта) морей, рек, ручьев, каналов,

озер, водохранилищ и на которых устанавливается специальный режим осуществления хозяйственной и иной деятельности в целях предотвращения загрязнения, засорения, заиления указанных водных объектов и истощения их вод, а также сохранения среды обитания водных биологических ресурсов и других объектов животного и растительного мира.

В границах водоохранных зон устанавливаются прибрежные защитные полосы, на территориях которых вводятся дополнительные ограничения хозяйственной и иной деятельности. Ширина водоохранной зоны рек или ручьев устанавливается в соответствии с частью 4 статьи 65 Водного кодекса Российской Федерации от их истока для рек или ручьев протяженностью: до 10,0 км – в размере 50,0 м; от 10,0 км до 50,0 км – в размере 100,0 м; от 50,0 км и более – в размере 200,0 метров.

Ширина водоохранной зоны р. Северной Двины составляет 200,0 м, в границах водоохранной зоны находится вся территория проекта планировки, за исключением непосредственно водного объекта.

В границах водоохранных зон запрещаются:

использование сточных вод для удобрения почв;

размещение кладбищ, скотомогильников, мест захоронения отходов производства и потребления, радиоактивных, химических, взрывчатых, токсичных, отравляющих и ядовитых веществ;

осуществление авиационных мер по борьбе с вредителями и болезнями растений;

движение и стоянка транспортных средств (кроме специальных транспортных средств), за исключением их движения по дорогам и стоянки на дорогах и в специально оборудованных местах, имеющих твердое покрытие.

В границах водоохранных зон на территории города Архангельска допускаются проектирование, размещение, строительство, реконструкция, ввод в эксплуатацию, эксплуатация хозяйственных и иных объектов при условии оборудования таких объектов сооружениями, обеспечивающими охрану водных объектов от загрязнения, засорения и истощения вод в соответствии с водным законодательством и законодательством в области охраны окружающей среды.

Зоны с особыми условиями использования территории представлены объектами инженерной инфраструктуры:

напорная канализация $d=100\text{мм}$;

линии ЛЭП;

электрокабели подземные низкого напряжения;

водопровод $d=600\text{мм}$.

В соответствии со СП 42.13330.2016 "Градостроительство, планировка и застройка городских и сельских поселений" все инженерные сети (водоводы, канализационные коллекторы, высоковольтные линии электропередач, теплосети, газопроводы) необходимо обеспечить санитарными и охранными зонами во избежание несчастных случаев, аварий и прочих возможных неисправностей.

Расстояние по горизонтали (в свету) между соседними инженерными подземными сетями при их параллельном размещении (СП 42.13330.2016) представлены в таблице 1.

Таблица 1 – Расстояние по горизонтали (в свету) между соседними инженерными подземными сетями при их параллельном размещении

Инженерные сети	Расстояние, м, по горизонтали (в свету) до								
	водопровода	канализации бытовой	дренажа и дождевой канализации	кабелей силовых всех напряжений	кабелей связи	тепловых сетей		каналов, тоннелей	наружных пневмомусоропроводов
						наружная стенка канала, тоннеля	оболочка бесканальной прокладки		
1	2	3	4	5	6	7	8	9	10
Водопровод	См. прим. 1	См. прим. 2	1,5	0,5	0,5	1,5	1,5	1,5	1

Примечания: 1. При параллельной прокладке нескольких линий водопровода расстояние между ними следует принимать в зависимости от технических и инженерно-геологических условий в соответствии СПЗ1.13330.
 2. Расстояния от бытовой канализации до хозяйственно-питьевого водопровода следует принимать, м:
 до водопровода из железобетонных и асбестоцементных труб – 5;
 до водопровода из чугунных труб диаметром до 200 мм – 1,5, диаметром свыше 200 мм – 3;
 до водопровода из пластмассовых труб – 1,5.
 Расстояние между сетями канализации и производственного водопровода в зависимости от материала и диаметра труб, а также от номенклатуры и характеристики грунтов должно быть 1,5 м.

Линейный объект находится в территориальных зонах:

Ж-5 – зона индивидуальных жилых домов с приусадебными участками и малоэтажных многоквартирных жилых домов;

РЛ-1 – зона зеленых насаждений, лугопарков, лесопарков.

Отступы от красных линий и подключение к сетям инфраструктуры в соответствии с проектами планировки территории, проектами застройки муниципального образования "Город Архангельск".

4. Определение параметров планируемого строительства

В целях настоящего проекта планировки рассматривались объекты (сети) водоснабжения. В границах проекта планировки находятся линии водопровода хозяйственно-питьевого назначения, проложенные дюкером. Эти объекты являются частью сети водоснабжения г. Архангельска, связывают сегменты сети водоснабжения на левом берегу р. Северной Двины и о. Краснофлотском для обеспечения водой жилой и общественно-деловой застройки. Они значительно изношены и подлежат замене.

Иные вопросы, связанные с планируемым размещением объектов инженерной инфраструктуры в настоящем проекте не рассматриваются.

Проектируемый участок трассы водопровода проходит от существующего стального водопровода Ду600 от острова Краснофлотского через реку Северную Двину и врезается в этот же существующий водопровод вблизи ВНС №86 на левом берегу г. Архангельска. Трасса проектируемого водопровода в горизонтальной плоскости проходит параллельно существующему трубопроводу водоснабжения. Вблизи проектируемого трубопровода располагаются кабельные линии. Работы по реконструкции линейного объекта будут проведены в стесненных условиях.

Общая протяженность проектируемого участка водопровода составляет 1300 м. Участок проектируемого водопровода представлен трубами из полиэтилена

низкого давления ПЭ100 DN355 (Dу300) по ГОСТ 18599-2001. Глубина залегания проектируемого трубопровода совпадает с глубиной залегания существующего водопровода и колеблется в пределах 1,0-3,7 м от уровня земли.

Сеть проектируемого водопровода закрытого типа, прокладка – подземная:

на участке от Уг.1 до Уг.2 предусмотрены работы методом горизонтально направленного бурения. Трубы прокладываются в футляре из стальных электросварных труб Dу 400. Общая длина участка составляет 1280 м, из которых 890 м проходит под рекой Северной Двиной;

на участках от камеры ВК-1 до Уг.1 и от камеры ВК-2 до Уг.2 предусмотрено производство работ открытым способом. Общая длина участков составляет 14 м;

на местах врезок проектируемого водопровода Dу300 в существующий водопровод.

Ду600 предусматривается строительство распределительных водопроводных камер:

камера ВК-1 на левом берегу г. Архангельска рядом с ВНС №86 с расположением внутри запорно-регулирующей.

камера ВК-2 на о. Краснофлотском с расположением внутри запорно-регулирующей арматуры и приборов учета расхода воды.

На о. Краснофлотском предусмотрено строительство колодца с размещением в нем прибора учета расхода воды.

Строительство водопровода предусматривается вести последовательно.

Настоящим проектом производства работ предусмотрено использование труб из полиэтилена низкого давления ПЭ100 d355. Соединение полиэтиленовых труб – диффузионная сварка с использованием нагревательного оборудования.

Полоса отвода под строительство водопровода принята шириной от 12,0 до 54,0 метров и включает в себя зону для производства работ и площадку для размещения техники, бытовок и хранения стройматериалов. Площадь земельного участка, формируемого на период строительства, – 3,3892 га. Проектируемая трасса водопровода расположена на землях населенных пунктов. В границах полосы отвода на период строительства линейного объекта формируется земельный участок, который арендуется на период строительства.

Предусмотрено два угла поворота. Длина прямых участков: от ВК-1 до Уг1 – 7,0 м; от Уг1 до Уг2 – 1266,2 м; от Уг2 до ВК-2 – 6,8 м.

Проектируемые границы земельного участка для строительства водопроводной сети частично располагаются на неразграниченных землях муниципальной собственности муниципального образования "Архангельск" (земли общего пользования) в кадастровых кварталах 29:22:080505, 29:22:080101, 29:22:060501 и 29:22:060701, а также на земельных участках с кадастровыми номерами 29:22:060701:176, 29:22:060701:12551, 29:22:060701:5, 29:22:060701:4.

Общая площадь отвода земли во временное пользование (на период строительства) составляет: 33892 кв. м, в том числе:

земельный участок :ЗУ1(1) расположен на неразграниченных землях муниципальной собственности муниципального образования "Город Архангельск" в кадастровом квартале 29:22:080505 площадью 2123 кв. м;

земельный участок :ЗУ1(2) расположен на неразграниченных землях муниципальной собственности муниципального образования "Город Архангельск" в кадастровом квартале 29:22:080101 площадью 4808 кв. м;

земельный участок :ЗУ1(3) расположен на неразграниченных землях муниципальной собственности муниципального образования "Город Архангельск" в кадастровом квартале 29:22:060501 площадью 4435 кв. м;

земельный участок :ЗУ1(4) расположен на неразграниченных землях муниципальной собственности муниципального образования "Город Архангельск" в кадастровом квартале 29:22:060701 площадью 6197 кв. м;

земельный участок :12551/чЗУ1 является частью земельного участка кадастровым номером 29:22:060701:12551 площадью 5401 кв. м;

земельный участок :12551/чЗУ1(2) является частью земельного участка кадастровым номером 29:22:060701:12551 площадью 2330 кв. м;

земельный участок :ЗУ1(5) расположен на неразграниченных землях муниципальной собственности муниципального образования "Город Архангельск" в кадастровом квартале 29:22:060701 площадью 4856 кв. м;

земельный участок :ЗУ1(6) расположен на неразграниченных землях муниципальной собственности муниципального образования "Город Архангельск" в кадастровом квартале 29:22:060701 площадью 567 кв. м;

земельный участок :ЗУ1(7) расположен на неразграниченных землях муниципальной собственности муниципального образования "Город Архангельск" в кадастровом квартале 29:22:060701 площадью 369 кв. м;

земельный участок :5/чЗУ1 является частью земельного участка кадастровым номером 29:22:060701:5 площадью 31 кв. м;

земельный участок :4/чЗУ1 является частью земельного участка кадастровым номером 29:22:060701:4 площадью 115 кв. м;

земельный участок :176/чЗУ1 является частью земельного участка кадастровым номером 29:22:060701:176 площадью 2624 кв. м;

земельный участок :10/чЗУ1 является частью земельного участка кадастровым номером 29:22:060701:10 площадью 36 кв. м.

Сведения по формируемой на период строительства полосе отвода земли представлены в таблице 2.

Общая площадь отвода земли в постоянное пользование составляет 67 кв. м, в том числе:

земельный участок: ЗУ1 расположен на неразграниченных землях муниципальной собственности муниципального образования "Город Архангельск" в кадастровом квартале 29:22:080505 площадью 28 кв. м – под размещение камеры ВК-1;

земельный участок: ЗУ2 расположен на неразграниченных землях муниципальной собственности муниципального образования "Город Архангельск" в кадастровом квартале 29:22:060701 площадью 39 кв. м – под размещение камеры ВК-2 и камеры ВК-3.

Сведения по формируемым земельным участкам, необходимым в постоянное пользование, представлены в таблице 3.

Характеристики земельных участков, из которых формируются части, представлены в таблице 3.

Номера поворотных точек границ полосы отвода земли, формируемой на период строительства, отображены на чертеже проекта планировки и проекта межевания территории.

Номера поворотных точек границ полосы отвода земли, необходимой в постоянное пользование, отображены на чертеже проекта планировки и проекта межевания территории.

Таблица 2 – Сведения по формируемым земельным участкам на период строительства

Условный номер земельного участка согласно чертежу межевания территории	Площадь земельного участка, кв. м	Кадастровый номер квартала или земельного участка	Местоположение	Номера поворотных точек границ формируемых земельных участков	Координаты точек границ формируемых земельных участков	
					Y, м	X, м
1	2	3	4	5	6	7
:ЗУ1(1)	2123	29:22:080505	Территории общего пользования (ориентир – левый берег р. Северной Двины вдоль улицы Дежнёвцев, рядом со зданием по ул. Дежнёвцев, д. 13, стр. 1)	1	2523425.570	646831.420
				2	2523413.891	646848.652
				3	2523433.137	646871.272
				4	2523530.792	646939.662
				5	2523536.107	646928.796
				6	2523441.211	646862.278
				7	2523443.252	646859.426
				8	2523442.681	646859.042
				9	2523450.174	646847.922
:ЗУ1(2)	4808	29:22:080101	Водный объект: р. Северная Двина между левым берегом и о. Краснофлотский	1	2523536.107	646928.796
				2	2523530.792	646939.662
				3	2523859.068	647169.589
				4	2523865.677	647159.567
:ЗУ1(3)	4435	29:22:060501	Водный объект: р. Северная Двина между левым берегом и о. Краснофлотский	1	2523865.677	647159.567
				2	2523859.068	647169.589
				3	2524161.944	647382.137
				4	2524167.920	647371.520
:ЗУ1(4)	6197	29:22:060701	Территории общего пользования (ориентир – о. Краснофлотский, конный клуб)	1	2524167.920	647371.520
				2	2524161.944	647382.137
				3	2524247.547	647442.142
				4	2524241.142	647451.805
				5	2524280.182	647476.946
				6	2524286.443	647492.450
				7	2524385.710	647555.118
				8	2524401.107	647535.619
				9	2524292.274	647457.651
				10	2524287.094	647449.284
				11	2524273.455	647439.542
				12	2524271.598	647442.892
				13	2524254.512	647431.632
:12551/чЗУ1	5401	29:22:060701:12551	Территории общего пользования (подъезд к СНТ "Виченка" от ул. Лермонтова)	1	2524401.107	647535.619
				2	2524385.710	647555.118
				3	2524411.385	647571.839
				4	2524421.133	647564.741
				5	2524431.554	647557.399
				6	2524420.204	647549.324
				7	2524454.646	647492.243
				8	2524481.631	647452.068
				9	2524552.424	647337.612
				10	2524574.817	647313.204
				11	2524585.232	647302.929
				12	2524598.431	647295.185
				13	2524610.900	647285.645
				14	2524620.581	647283.444
				15	2524637.631	647290.436
				16	2524641.575	647290.619
				17	2524662.000	647300.908
				18	2524671.814	647300.018
				19	2524639.567	647277.835
				20	2524622.723	647274.819
				21	2524605.841	647276.925
				22	2524577.870	647293.336
				23	2524563.225	647307.904

Продолжение таблицы 2

1	2	3	4	5	6	7
				24	2524540.177	647334.951
				25	2524513.826	647374.406
				26	2524469.477	647449.034
				27	2524409.524	647541.640
:12551/чЗУ1(2)	2330	29:22:060701:12551	Территории общего пользования (подъезд к СНТ "Виченка" от ул. Лермонтова)	1	2524848.448	647118.190
				2	2524822.633	647154.316
				3	2524829.739	647147.438
				4	2524899.455	647077.821
				5	2524968.135	646997.675
				6	2524972.141	646990.746
				7	2524973.171	646974.031
				8	2524969.706	646967.705
				9	2524960.918	646977.764
				10	2524960.348	646987.016
				11	2524956.706	646992.939
:ЗУ1(5)	4856	29:22:060701	Территории общего пользования (ориентир – о. Краснофлотский, конный клуб)	1	2524431.554	647557.399
				2	2524421.133	647564.741
				3	2524411.385	647571.839
				4	2524447.438	647595.320
				5	2524478.009	647617.276
				6	2524460.607	647634.860
				7	2524435.086	647637.273
				8	2524421.429	647659.319
				9	2524430.252	647682.991
				10	2524451.780	647691.431
				11	2524472.796	647679.785
				12	2524478.835	647645.520
				13	2524498.067	647612.459
				14	2524480.815	647586.050
				15	2524463.285	647573.460
				16	2524460.179	647577.695
				17	2524462.888	647575.413
				18	2524459.750	647579.039
				19	2524460.422	647579.507
				20	2524458.476	647582.298
				21	2524461.599	647584.484
				22	2524463.555	647581.686
				23	2524464.410	647582.282
				24	2524467.300	647578.946
:ЗУ1(6)	567	29:22:060701	Территории общего пользования (ориентир – о. Краснофлотский, конный клуб)	1	2524792.048	647197.115
				2	2524865.767	647117.110
				3	2524899.455	647077.821
				4	2524829.495	647147.674
				5	2524822.633	647154.316
:ЗУ1(7)	369	29:22:060701	Территории общего пользования (ориентир – о. Краснофлотский, конный клуб)	1	2524960.918	646977.764
				2	2524969.706	646967.705
				3	2524962.753	646955.008
				4	2524945.680	646944.794
				5	2524941.082	646953.193
				6	2524954.721	646962.219
				7	2524953.522	646963.417
:176/чЗУ1	2624	29:22:060701:176	Территория напротив конного клуба (для сенокоса)	1	2524671.814	647300.018
				2	2524695.423	647294.862
				3	2524704.111	647287.789
				4	2524792.048	647197.115
				5	2524822.633	647154.316
				6	2524848.448	647118.190
				7	2524787.566	647184.442
				8	2524695.987	647278.928
				9	2524690.066	647283.749
				10	2524664.334	647288.647
				11	2524644.691	647278.753
				12	2524639.567	647277.835
:4/чЗУ1	115	29:22:060701:4	Территория рядом с конным клубом (для выпаса лошадей)	1	2524598.431	647295.185
				2	2524608.839	647289.079
				3	2524637.625	647290.434
				4	2524620.581	647283.444
				5	2524610.900	647285.645
:10/чЗУ1	36	29:22:060701:10	Территория напротив конного клуба (для сенокоса)	1	2524953.522	646963.417
				2	2524954.721	646962.219
				3	2524941.082	646953.193
				4	2524939.910	646955.334
:5/чЗУ1	31	29:22:060701:5	Территория напротив конного клуба (для сенокоса)	1	2524540.177	647334.951
				2	2524563.225	647307.904
				3	2524548.354	647322.698

Таблица 3 – Сведения по формируемым земельным участкам, необходимым в постоянное пользование

Условный номер земельного участка согласно чертежу межевания территории	Площадь земельного участка, кв. м	Кадастровый номер квартала или земельного участка	Местоположение	Способ формирования ЗУ	Номера поворотных точек границ формируемых земельных участков	Координаты точек границ формируемых земельных участков	
						Y, м	X, м
:ЗУ1	28	29:22:080505	Территории общего пользования (ориентир – левый берег р. Северной Двины вдоль улицы Дежнёвцев, рядом со зданием по ул. Дежнёвцев, д. 13, стр. 1)	Образуется из земель муниципальной собственности	н1 н2 н3 н4	2523438.495 2523435.652 2523440.411 2523443.252	646856.233 646860.248 646863.395 646859.426
:ЗУ2	39	29:22:060701	Территории общего пользования (ориентир – о. Краснофлотский, конный клуб)	Образуется из земель муниципальной собственности	н1 н2 н3 н4 н5 н6 н7 н8	2524462.888 2524459.750 2524460.422 2524458.476 2524461.599 2524463.555 2524464.410 2524467.300	647575.413 647579.039 647579.507 647582.298 647584.484 647581.686 647582.282 647578.946

Таблица 4 – Характеристики земельных участков, из которых формируются части

Кадастровый номер земельного участка, из которого формируется часть	Площадь земельного участка, из которого формируется часть, м ²	Разрешенное использование земельного участка, из которого формируется часть	Категория земельного участка, из которого формируется часть	Правообладатель земельного участка, из которого формируется часть
29:22:060701:12551	15225	Для размещения внутрихозяйственных дорог и коммуникаций. По документу: для размещения линейного объекта (подъезд к СНТ "Виченка" от ул. Лермонтова)	Земли населенных пунктов	Собственность публично-правовых образований
29:22:060701:5	18296	Для размещения объектов сельскохозяйственного назначения и сельскохозяйственных угодий. По документу: для размещения объектов сельскохозяйственного назначения	Земли населенных пунктов	Собственность публично-правовых образований
29:22:060701:176	63185	Для иных видов сельскохозяйственного использования. По документу: для сенокосения без права капитального строительства и создания объектов недвижимости	Земли населенных пунктов	Собственность публично-правовых образований
29:22:060701:5	18296	Для размещения объектов сельскохозяйственного назначения и сельскохозяйственных угодий. По документу: для размещения объектов сельскохозяйственного назначения	Земли населенных пунктов	Собственность публично-правовых образований
29:22:060701:4	11716	Для иных видов сельскохозяйственного использования. По документу: для выпаса лошадей	Земли населенных пунктов	-
29:22:060701:10	35500	По документу: для сенокосения	Земли населенных пунктов	-

5. Защита территории от чрезвычайных ситуаций природного и техногенного характера, проведение мероприятий по гражданской обороне

Чрезвычайная ситуация – обстановка на определенной территории или акватории, сложившаяся в результате аварии, опасного природного явления, катастрофы, стихийного или иного бедствия, которые могут повлечь или повлекли за собой человеческие жертвы, ущерб здоровью людей или окружающей природной среде, значительные материальные потери и нарушение условий жизнедеятельности людей. Различают чрезвычайные ситуации по характеру источника (природные, техногенные, биологосоциальные и военные) и по масштабам. Предупреждение чрезвычайных ситуаций – комплекс мероприятий, проводимых заблаговременно и направленных на максимально возможное уменьшение риска возникновения чрезвычайных ситуаций, а также на сохранение здоровья людей, снижение размеров ущерба окружающей среде и материальных потерь в случае их возникновения.

В целях исключения чрезвычайных ситуаций (далее – ЧС) техногенного характера по трассе линейного объекта необходимо соблюдение условий, установленных нормативной документацией для охранных зон трубопроводов.

Согласно приказу Федерального агентства лесного хозяйства от 10.06.2011 № 233 "Об утверждении Правил использования лесов для строительства, реконструкции, эксплуатации линейных объектов" по всей ширине охранных зон линейных объектов на участках с нарушенным почвенным покровом при угрозе

развития эрозии должна производиться рекультивация земель с посевом трав и (или) посадкой кустарников на склонах.

На остальных территориях в охранных зонах трубопроводов без письменного согласия предприятий, их эксплуатирующих, запрещается:

а) возводить любые постройки и сооружения;

б) сеять, высаживать деревья и кустарники всех видов, складировать корма, удобрения и материалы, скирдовать сено и солому, располагать коновязи, содержать скот, выделять рыбопромысловые участки, производить добычу рыбы, а также водных.

В процессе производства строительно-монтажных работ и эксплуатации сооружений должны соблюдаться требования действующих правил охраны труда, техники безопасности и пожарной безопасности, изложенных в следующих нормативных документах:

СанПиН 2.2.1.1312-03 "Гигиенические требования к проектированию вновь строящихся и реконструируемых предприятий";

СанПиН 2.2.2.1327-03 "Гигиенические требования к организации технологических процессов, производственному оборудованию и рабочему инструменту";

СанПиН 2.2.3.1384-03 "Гигиенические требования к организации строительного производства и строительных работ";

СНиП 12-03-2001 "Безопасность труда в строительстве" Часть 1. Общие требования;

СНиП 12-04-2002 "Безопасность труда в строительстве" Часть 2.

ППБ-01-03 "Правила пожарной безопасности в Российской Федерации".

К строительно-монтажным работам разрешается приступать только при наличии проекта производства работ, в котором должны быть разработаны все мероприятия по обеспечению техники безопасности, а также производственной санитарии. При работах на линейных сооружениях возможны воздействия следующих опасных и вредных производственных факторов:

движущиеся машины и механизмы;

пониженная температура воздуха рабочей зоны;

повышенная влажность воздуха;

недостаточная освещенность рабочих мест;

физические перегрузки;

эмоциональные перегрузки.

Содержание вредных веществ в воздухе рабочей зоны не должно превышать предельно допустимых концентраций (далее – ПДК), установленных государственным стандартом. Материалы, машины, механизмы и другое производственное оборудование, технологические процессы, материалы и химические вещества, средства индивидуальной и коллективной защиты работников, в том числе иностранного производства, используемые при работах на линейных сооружениях, должны соответствовать требованиям охраны труда, установленным в Российской Федерации, а вновь приобретаемые должны иметь сертификат соответствия.

Организация строительной площадки, участков работ и рабочих мест должна обеспечивать безопасность труда работающих на всех этапах

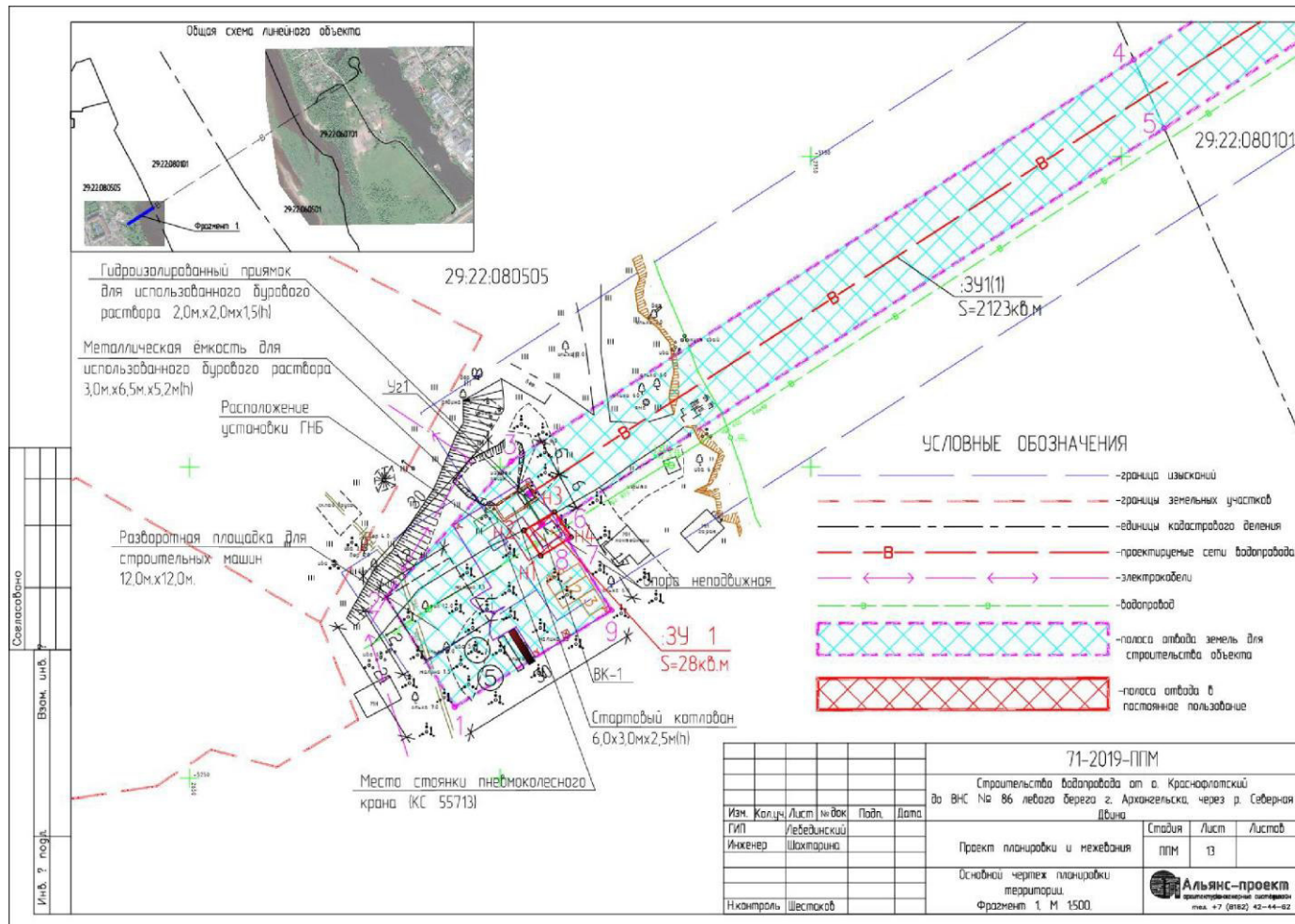
производства работ. Необходимо выполнить ограждение опасных зон, устроить проходы, проезды и переходы с соблюдением правил внутривозвращенного движения, разместить знаки безопасности и наглядную агитацию по безопасности труда. Металлические части строительных машин и механизмов с электроприводом должны быть заземлены. В процессе производства работ необходимо постоянно контролировать прочность, устойчивость конструкций. Рабочим должны быть созданы необходимые условия труда, питания и отдыха. В аварийных ситуациях, когда перерывы в работе невозможны, работу с пневматическим инструментом разрешается вести постоянно, обеспечивая замену работающих. Салон машины должен быть оборудован обогревом на период холодного времени года, иметь приточно-вытяжную вентиляцию, естественное и искусственное освещение (12 В от аккумулятора автомобиля или 220 В от внешнего источника напряжения с применением понижающего трансформатора).

Организация рабочего места для монтажных работ должна обеспечивать безопасность и удобство выполняемых работ. До начала производства земляных работ строительной организации необходимо уточнить места и глубину заложения существующих подземных коммуникаций, если таковые имеются.

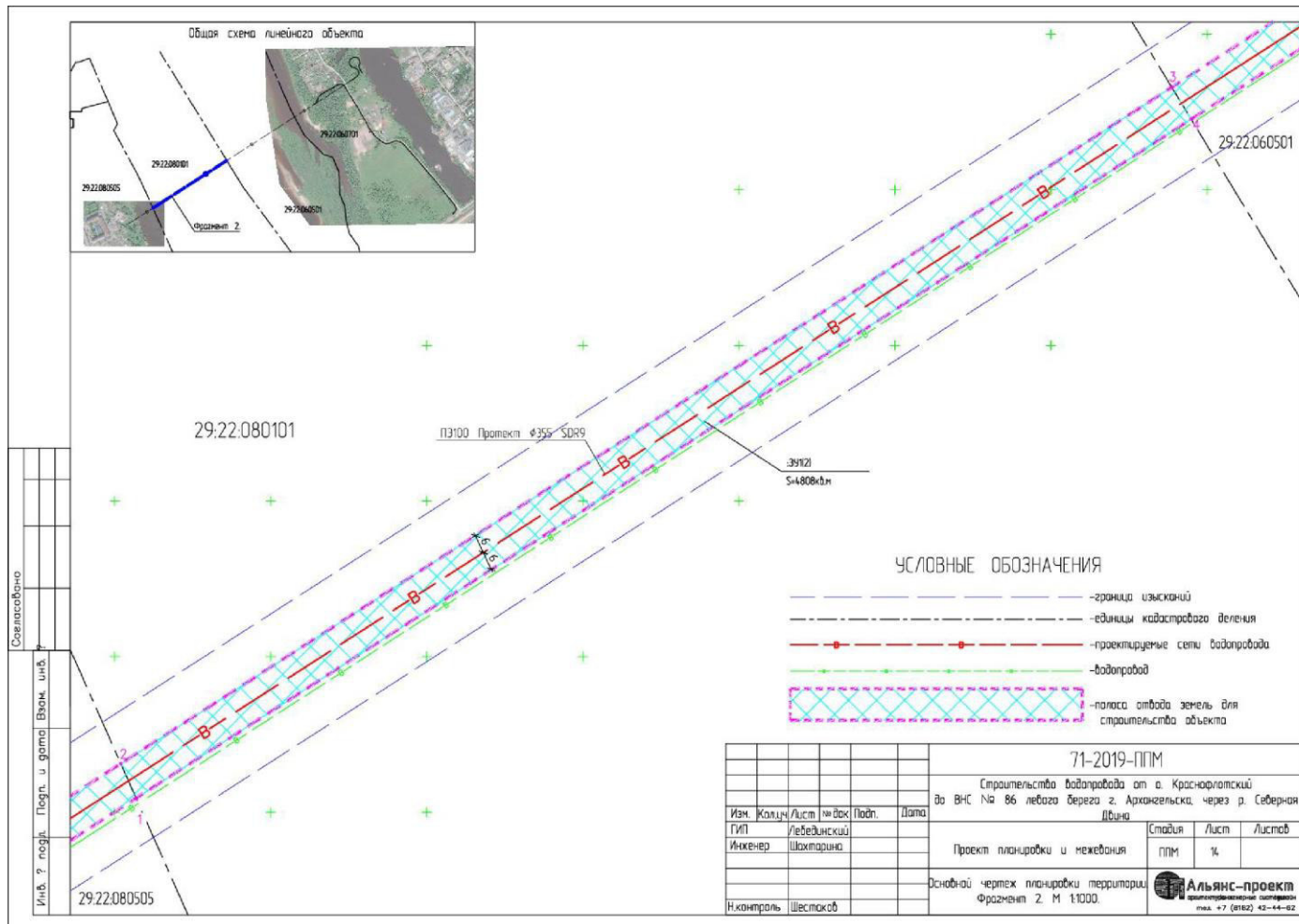
Точное расположение действующих подземных коммуникаций в местах сближения и пересечения должно быть установлено силами и средствами строительной организации в присутствии представителя эксплуатирующей организации по технической документации трассопоисковыми приборами, шурфованием в границах всей зоны производства работ. С основных автодорог техника и транспорт съезжает по существующим съездам и к месту производства работ подъезд осуществляется также по существующим грунтовым автодорогам.

Производство работ без письменного разрешения в охранных зонах существующих коммуникаций запрещается. На все скрытые работы должны составляться акты освидетельствования работ.

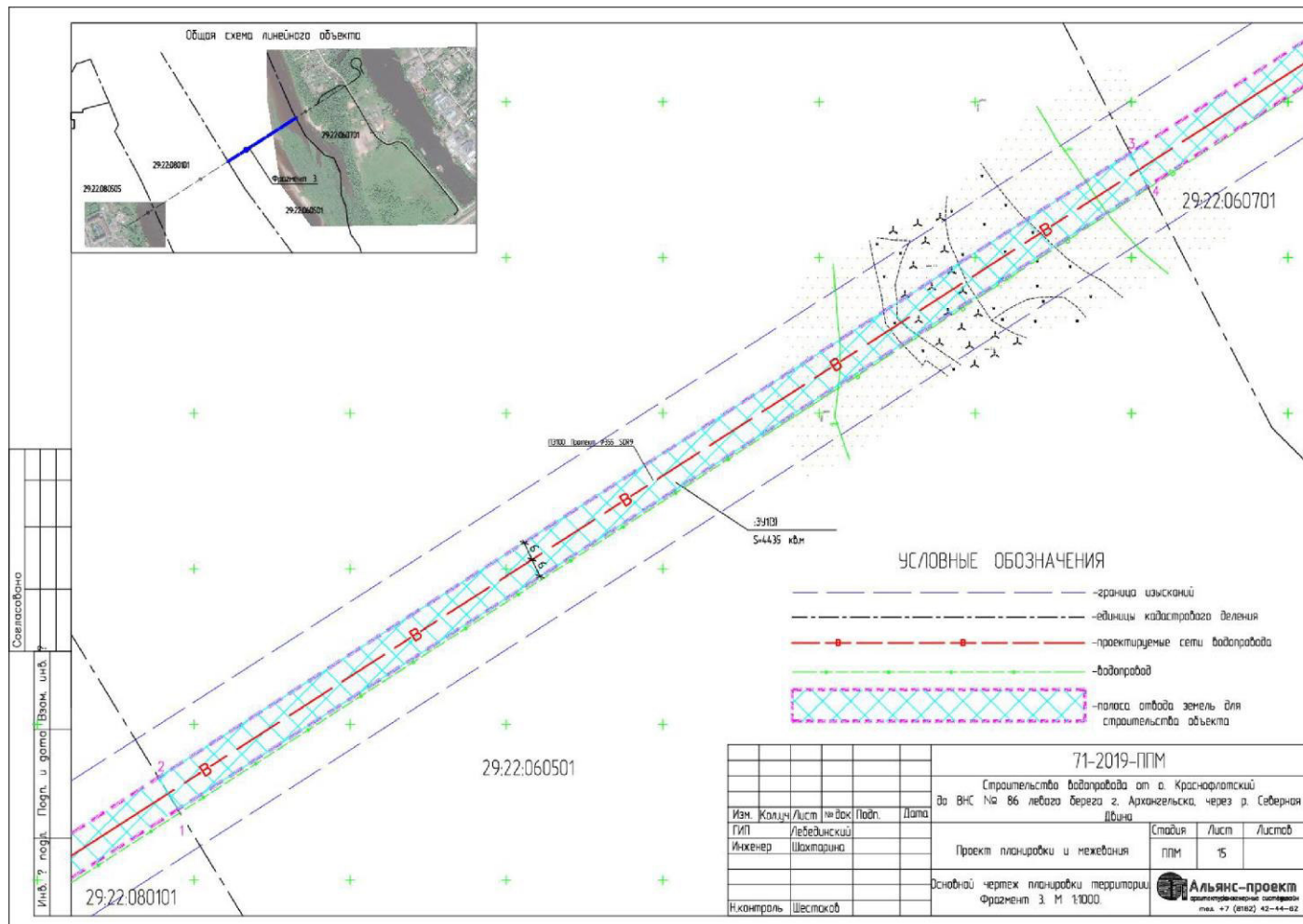
Приложение № 1
к документации по планировке территории для размещения линейного объекта
"Проект планировки территории с проектом межевания в его составе,
предусматривающий размещение линейных объектов "Строительство
водопроводного дюкера от о. Краснофлотский до ВНС №86 левого берега
г. Архангельск, через р. Северная Двина"



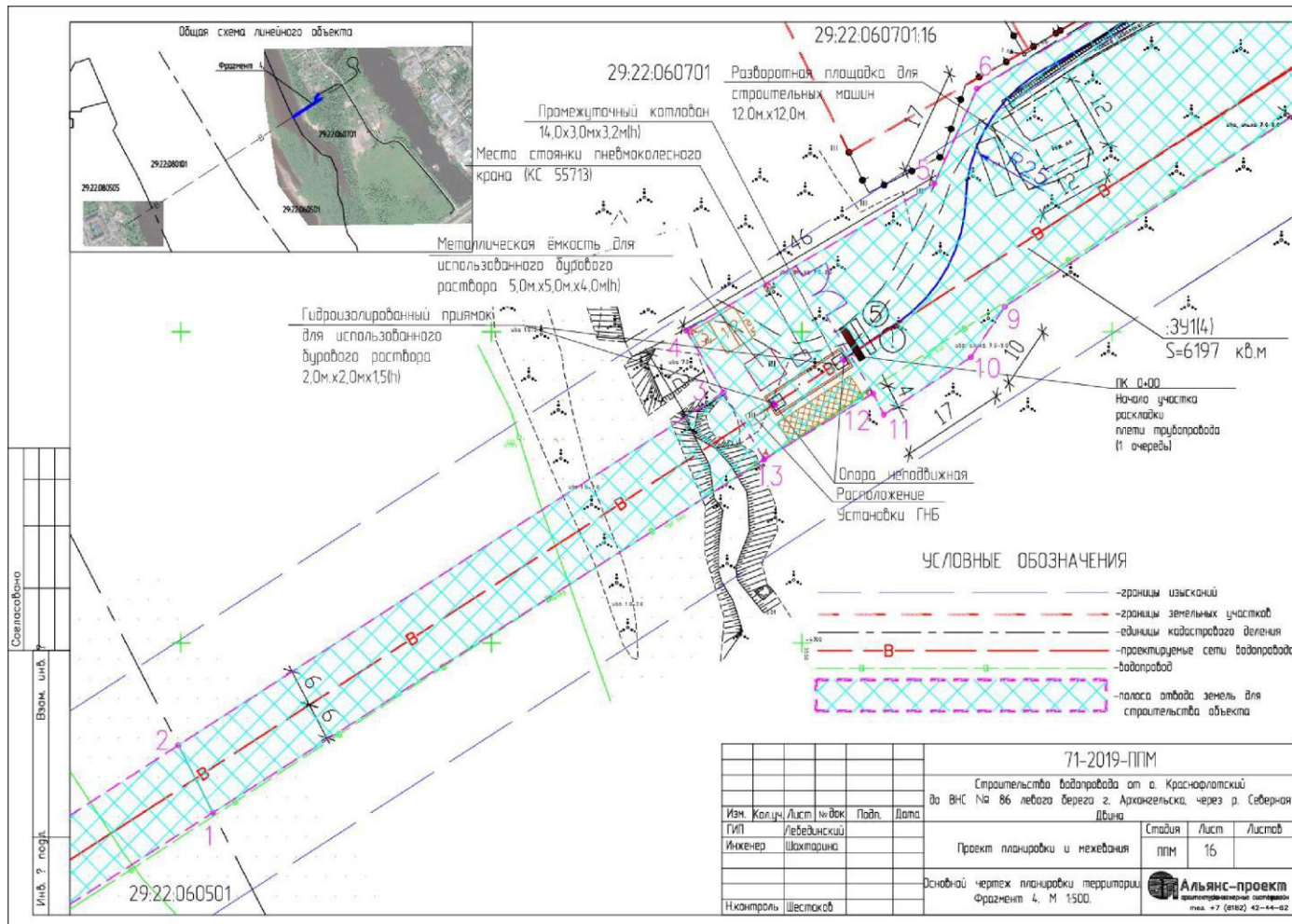
Приложение № 2
к документации по планировке территории для размещения линейного объекта
"Проект планировки территории с проектом межевания в его составе,
предусматривающий размещение линейных объектов "Строительство
водопроводного дюкера от о. Краснофлотский до ВНС №86 левого берега
г. Архангельск, через р. Северная Двина"



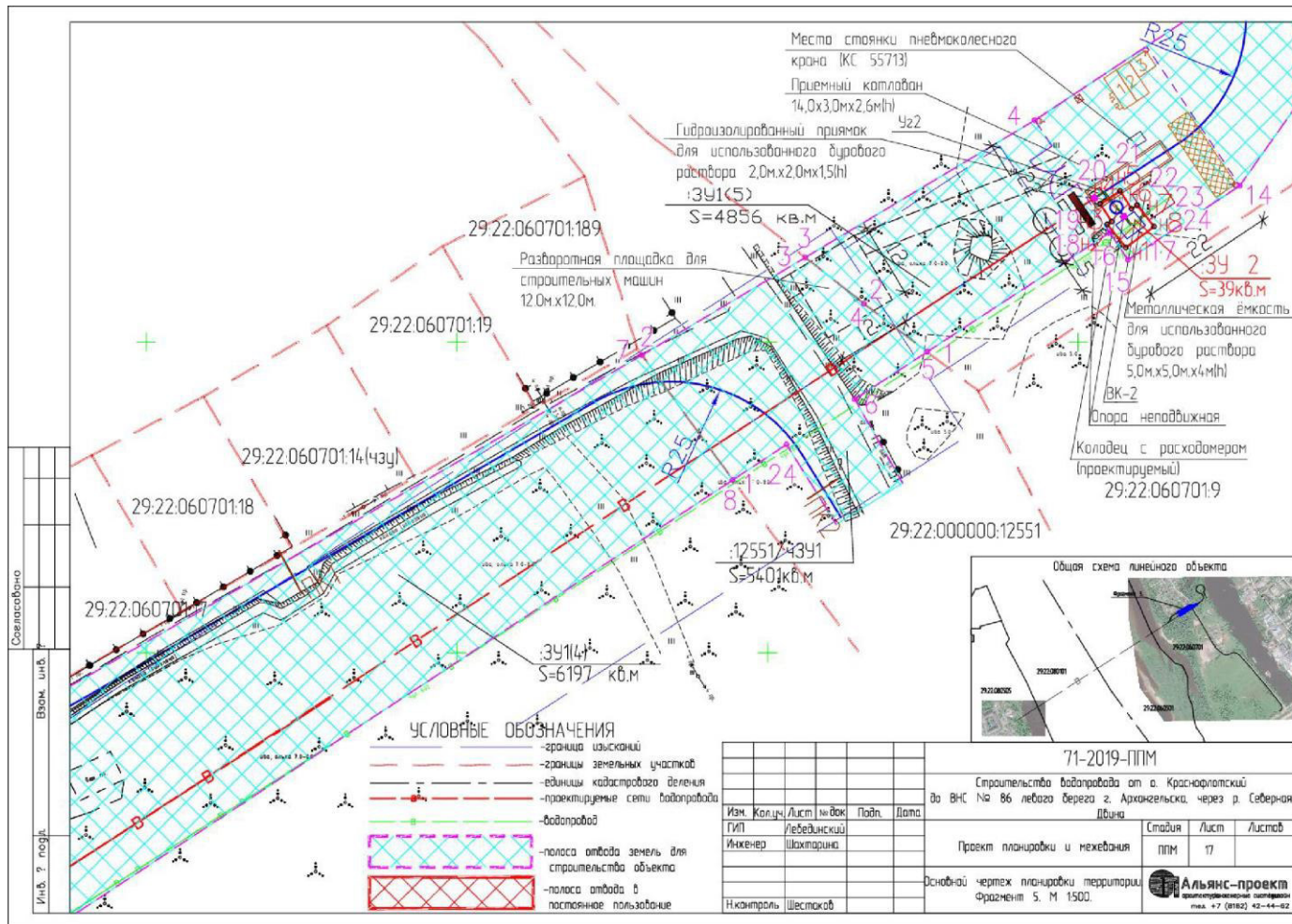
Приложение № 3
 к документации по планировке территории для размещения линейного объекта
 "Проект планировки территории с проектом межевания в его составе,
 предусматривающий размещение линейных объектов "Строительство
 водопроводного дюкера от о. Краснофлотский до ВНС №86 левого берега
 г. Архангельск, через р. Северная Двина"



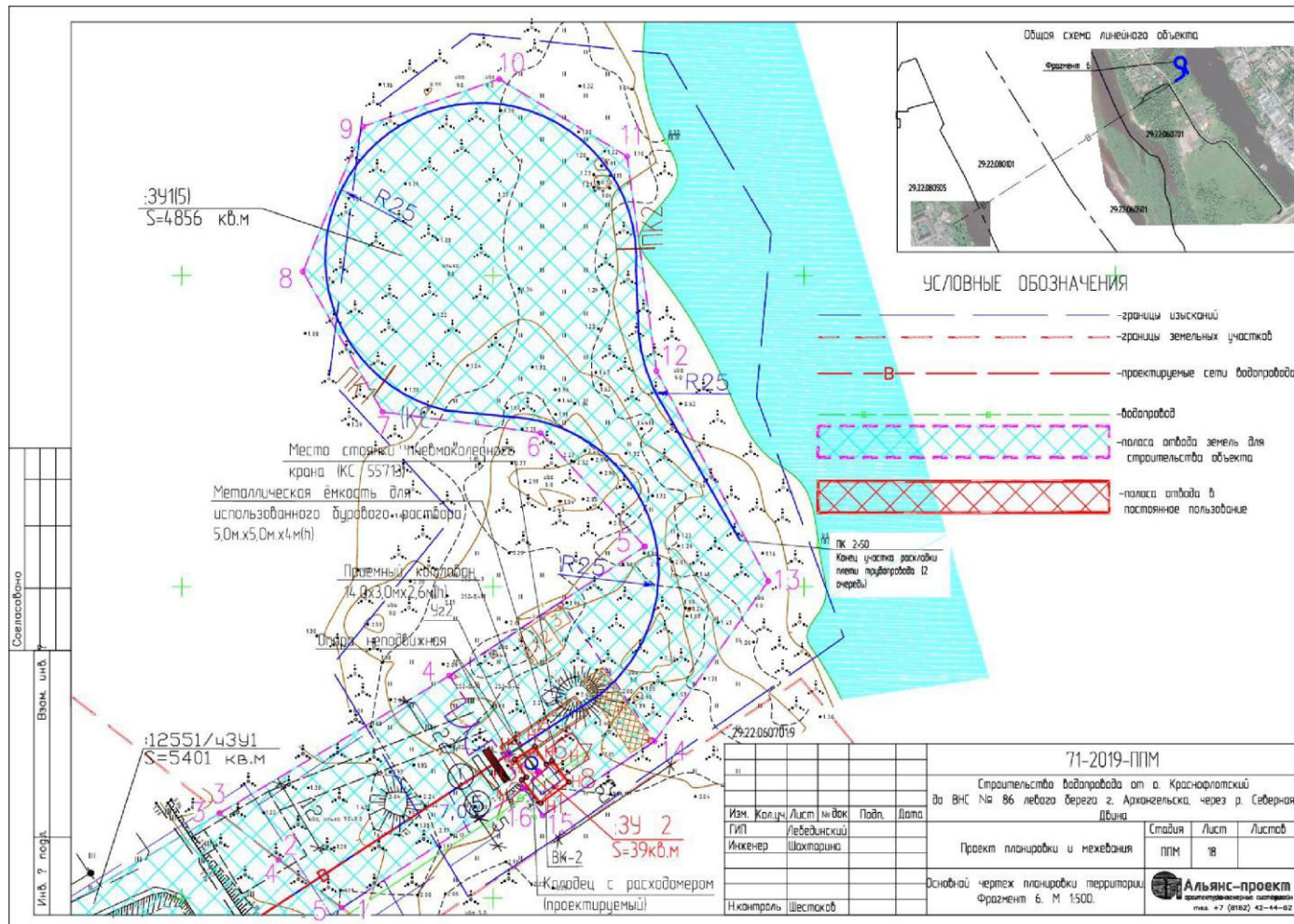
Приложение № 4
к документации по планировке территории для размещения линейного объекта
"Проект планировки территории с проектом межевания в его составе,
предусматривающий размещение линейных объектов "Строительство
водопроводного дюкера от о. Краснофлотский до ВНС №86 левого берега
г. Архангельск, через р. Северная Двина"



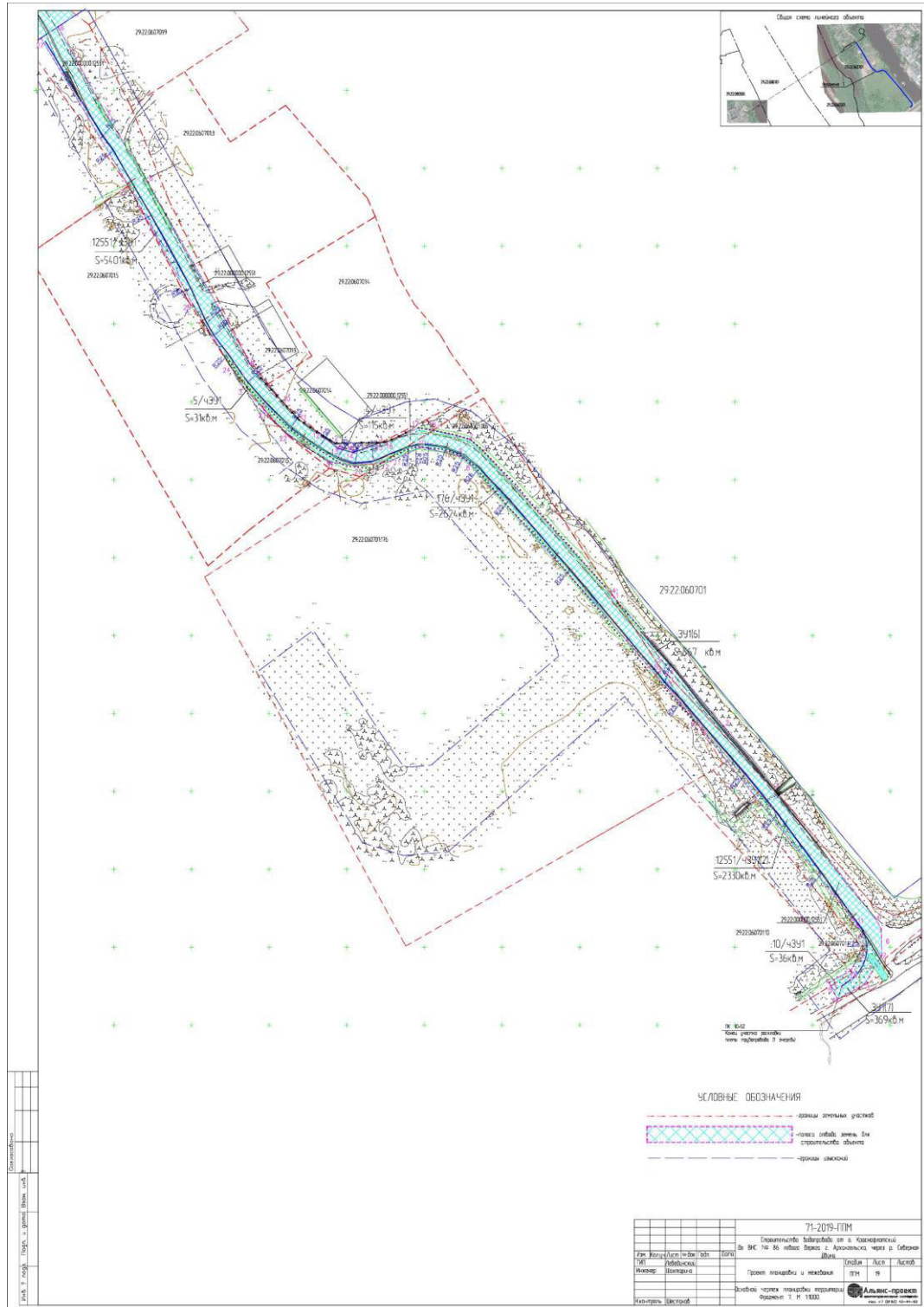
Приложение № 5
к документации по планировке территории для размещения линейного объекта
"Проект планировки территории с проектом межевания в его составе,
предусматривающий размещение линейных объектов "Строительство
водопроводного дюкера от о. Краснофлотский до ВНС №86 левого берега
г. Архангельск, через р. Северная Двина"



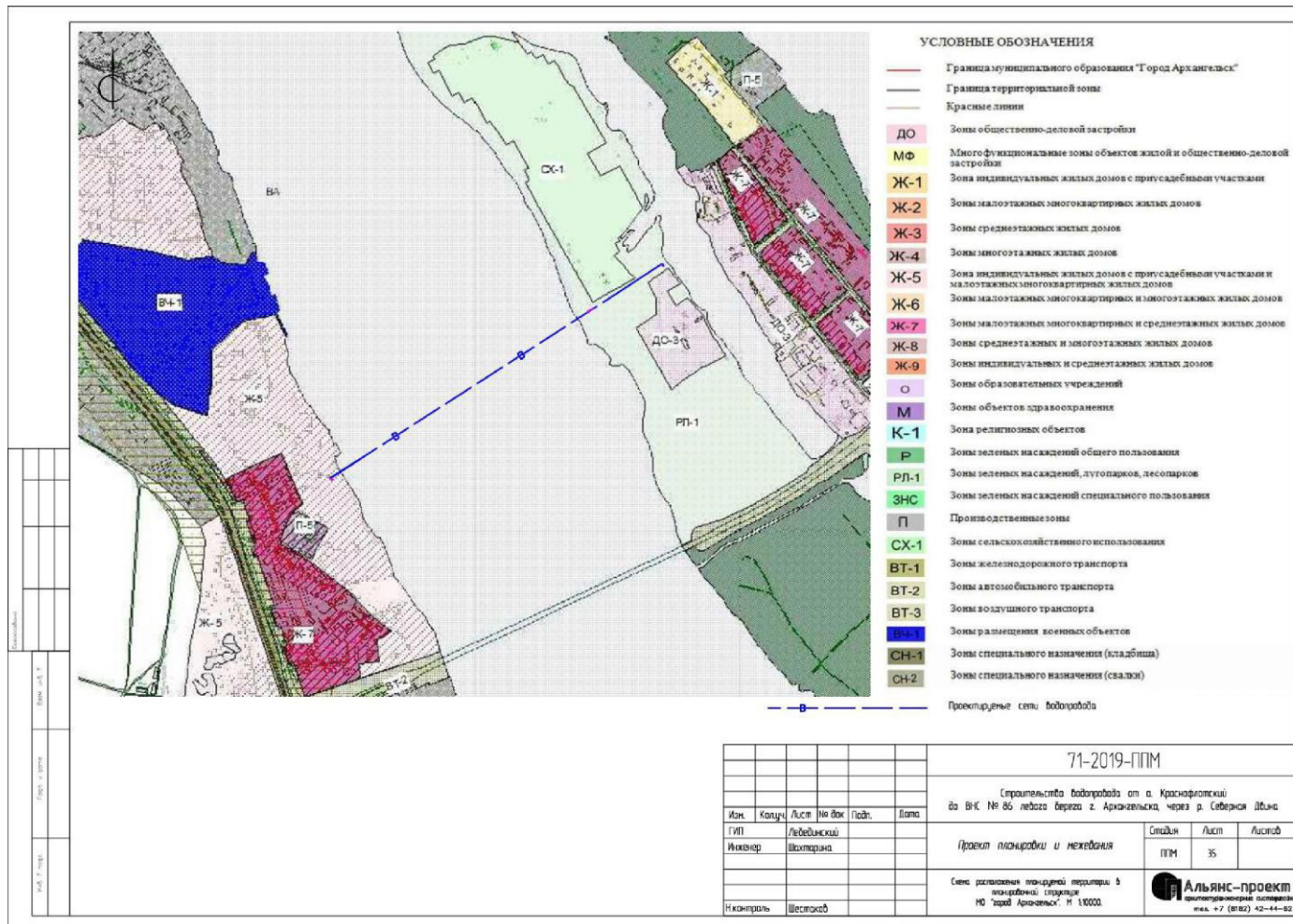
Приложение № 6
к документации по планировке территории для размещения линейного объекта
"Проект планировки территории с проектом межевания в его составе,
предусматривающий размещение линейных объектов "Строительство
водопроводного дюкера от о. Краснофлотский до ВНС №86 левого берега
г. Архангельск, через р. Северная Двина"



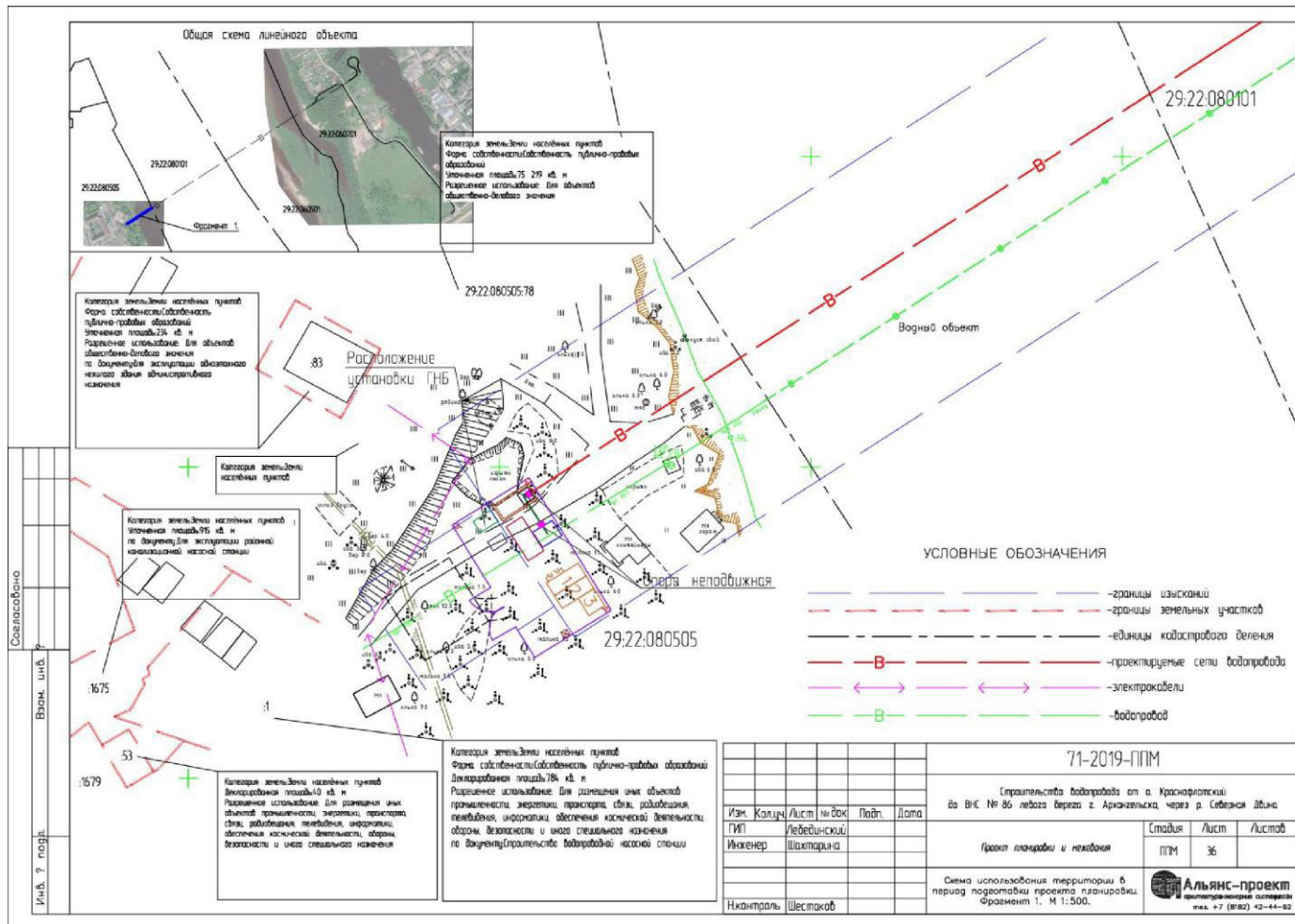
Приложение № 7
 к документации по планировке территории
 для размещения линейного объекта "Проект
 планировки территории с проектом межевания в его
 составе, предусматривающий размещение линейных
 объектов "Строительство водопроводного дюкера
 от о. Краснофлотский до ВНС №86 левого берега
 г. Архангельск, через р. Северная Двина"



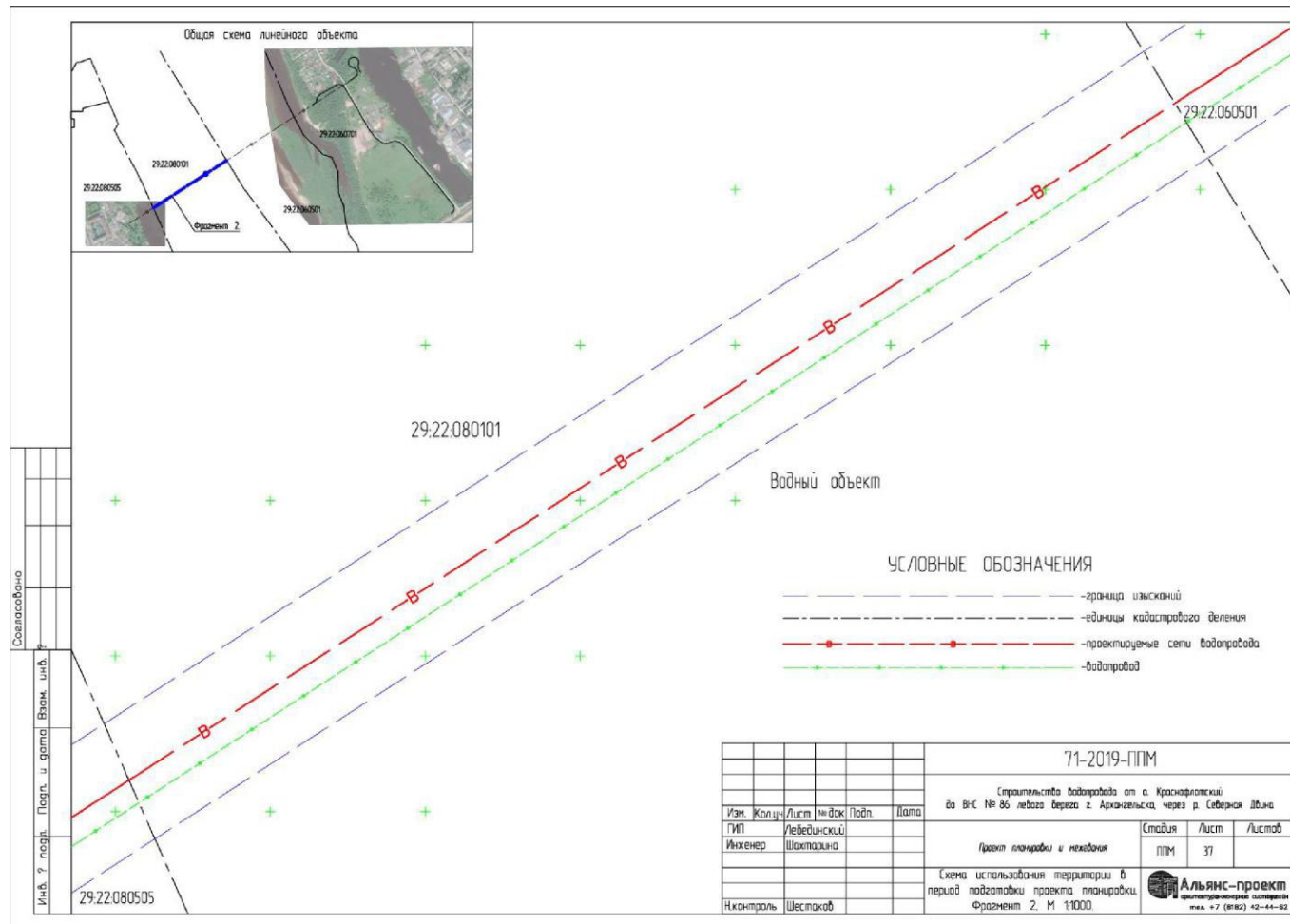
Приложение № 8
к документации по планировке территории для размещения линейного объекта
"Проект планировки территории с проектом межевания в его составе,
предусматривающий размещение линейных объектов "Строительство
водопроводного дюкера от о. Краснофлотский до ВНС №86 левого берега
г. Архангельск, через р. Северная Двина"



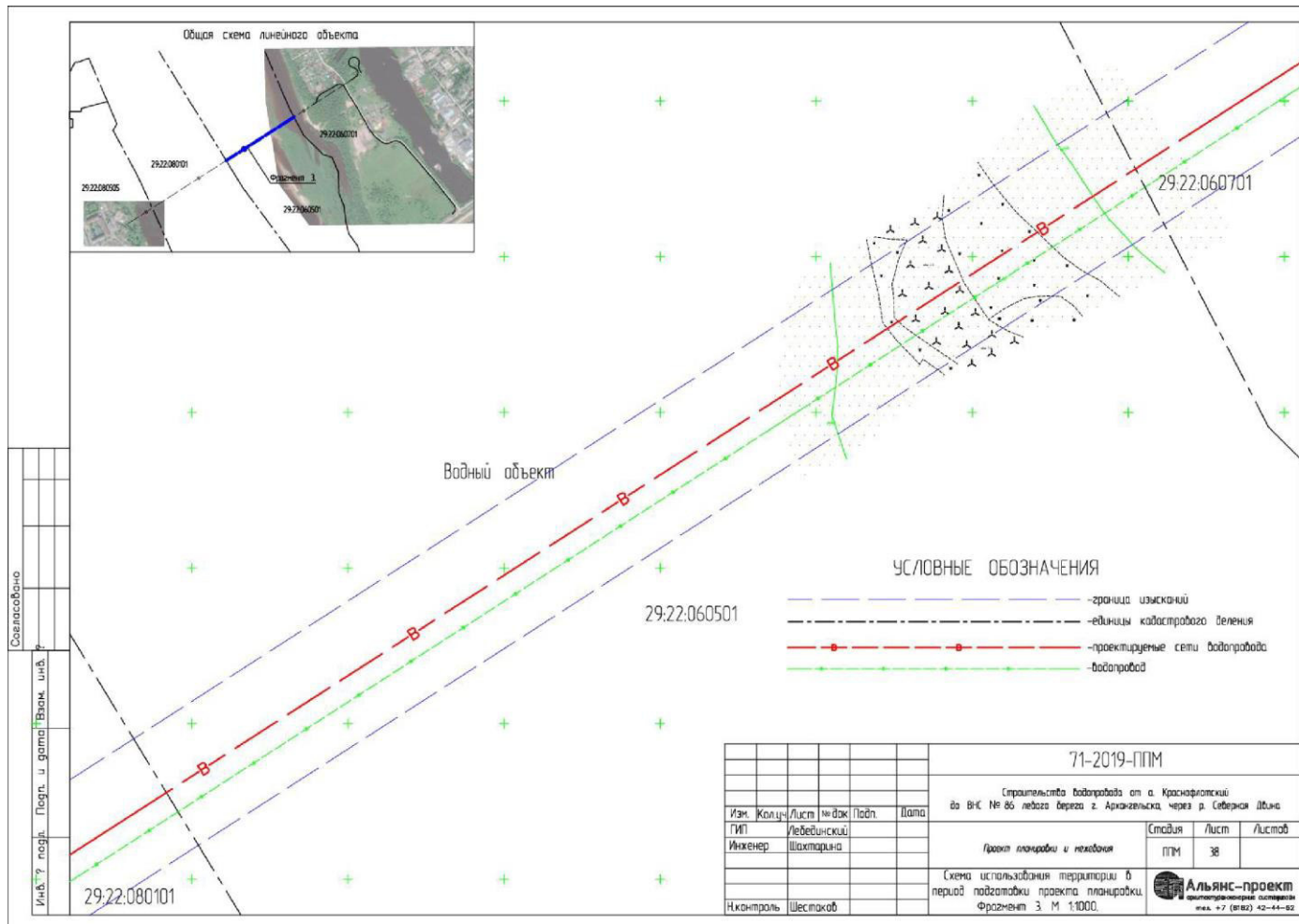
Приложение № 9
 к документации по планировке территории для размещения линейного объекта
 "Проект планировки территории с проектом межевания в его составе,
 предусматривающий размещение линейных объектов "Строительство
 водопроводного дюкера от о. Краснофлотский до ВНС №86 левого берега
 г. Архангельск, через р. Северная Двина"




Приложение № 10
к документации по планировке территории для размещения линейного объекта
"Проект планировки территории с проектом межевания в его составе,
предусматривающий размещение линейных объектов "Строительство
водопроводного дюкера от о. Краснофлотский до ВНС №86 левого берега
г. Архангельск, через р. Северная Двина"

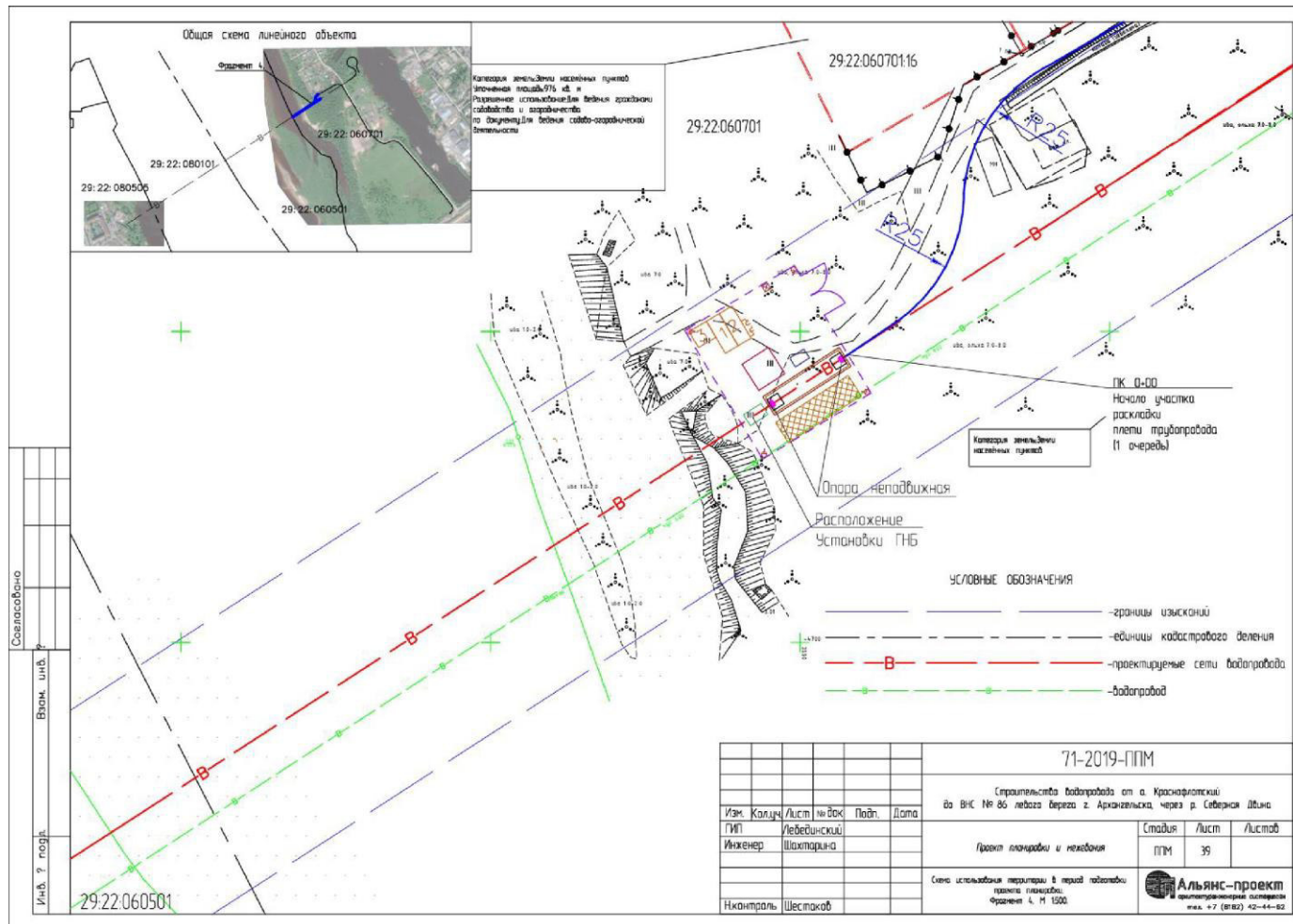


Приложение № 11
 к документации по планировке территории для размещения линейного объекта
 "Проект планировки территории с проектом межевания в его составе,
 предусматривающий размещение линейных объектов "Строительство
 водопроводного дюкера от о. Краснофлотский до ВНС №86 левого берега
 г. Архангельск, через р. Северная Двина"

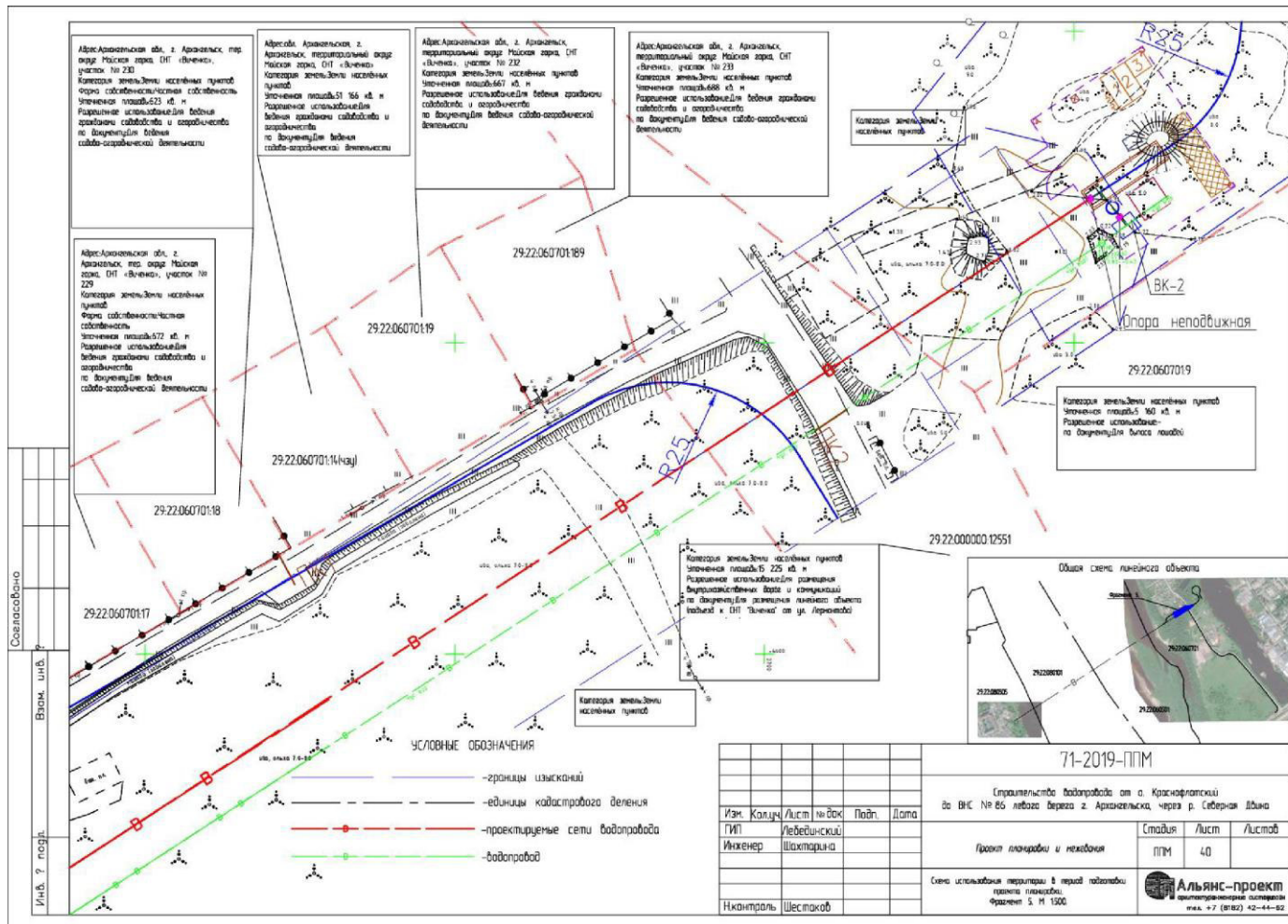


						71-2019-ППМ			
						Строительство водопровода от о. Краснофлотский до ВНС № 86 левого берега г. Архангельск через р. Северная Двина			
Изм.	Жолчу	Лист	№ док	Подп.	Дата	Проект планировки и межевания	Стандия	Лист	Листов
Инженер	Шехтарина						ППМ	38	
						Схема использования территории в период подготовки проекта планировки. Фрагмент 3 М 1:1000.			
Инженер	Шехтарина					 Альянс-проект инженерно-проектная организация тел. +7 (8182) 42-44-82			

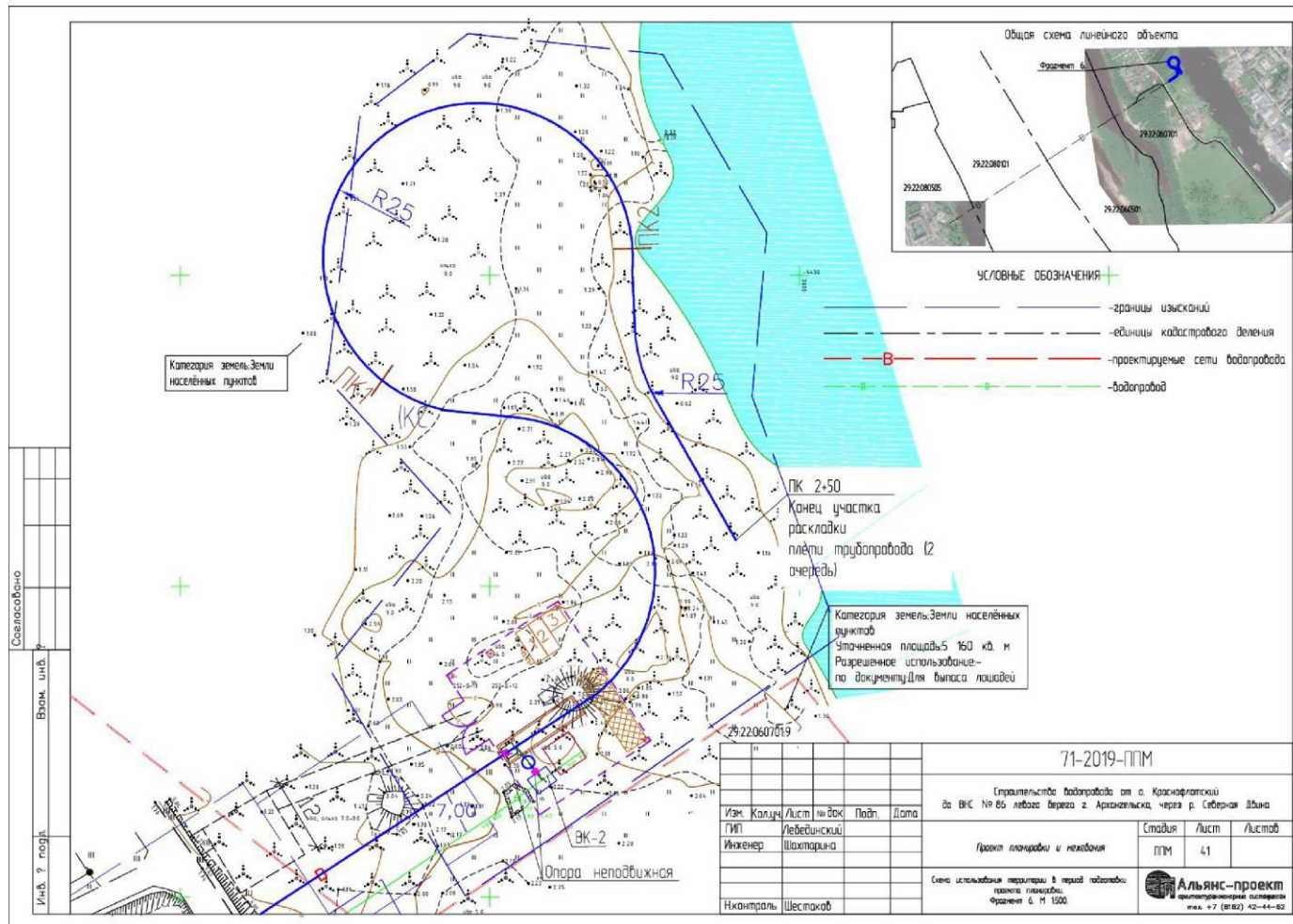
Приложение № 12
к документации по планировке территории для размещения линейного объекта
"Проект планировки территории с проектом межевания в его составе,
предусматривающий размещение линейных объектов "Строительство
водопроводного дюкера от о. Краснофлотский до ВНС №86 левого берега
г. Архангельск, через р. Северная Двина"



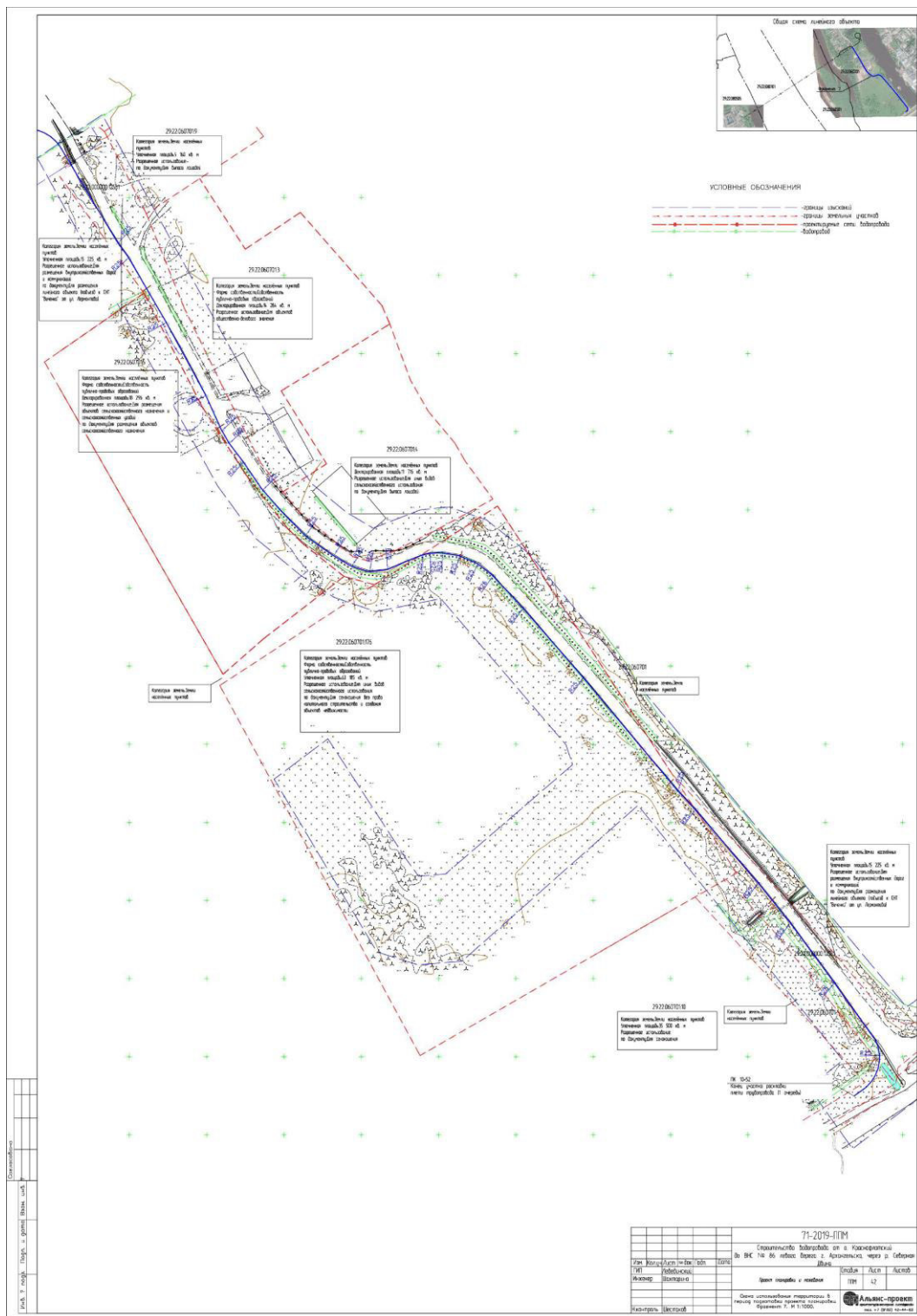
Приложение № 13
 к документации по планировке территории для размещения линейного объекта
 "Проект планировки территории с проектом межевания в его составе,
 предусматривающий размещение линейных объектов "Строительство
 водопроводного дюкера от о. Краснофлотский до ВНС №86 левого берега
 г. Архангельск, через р. Северная Двина"



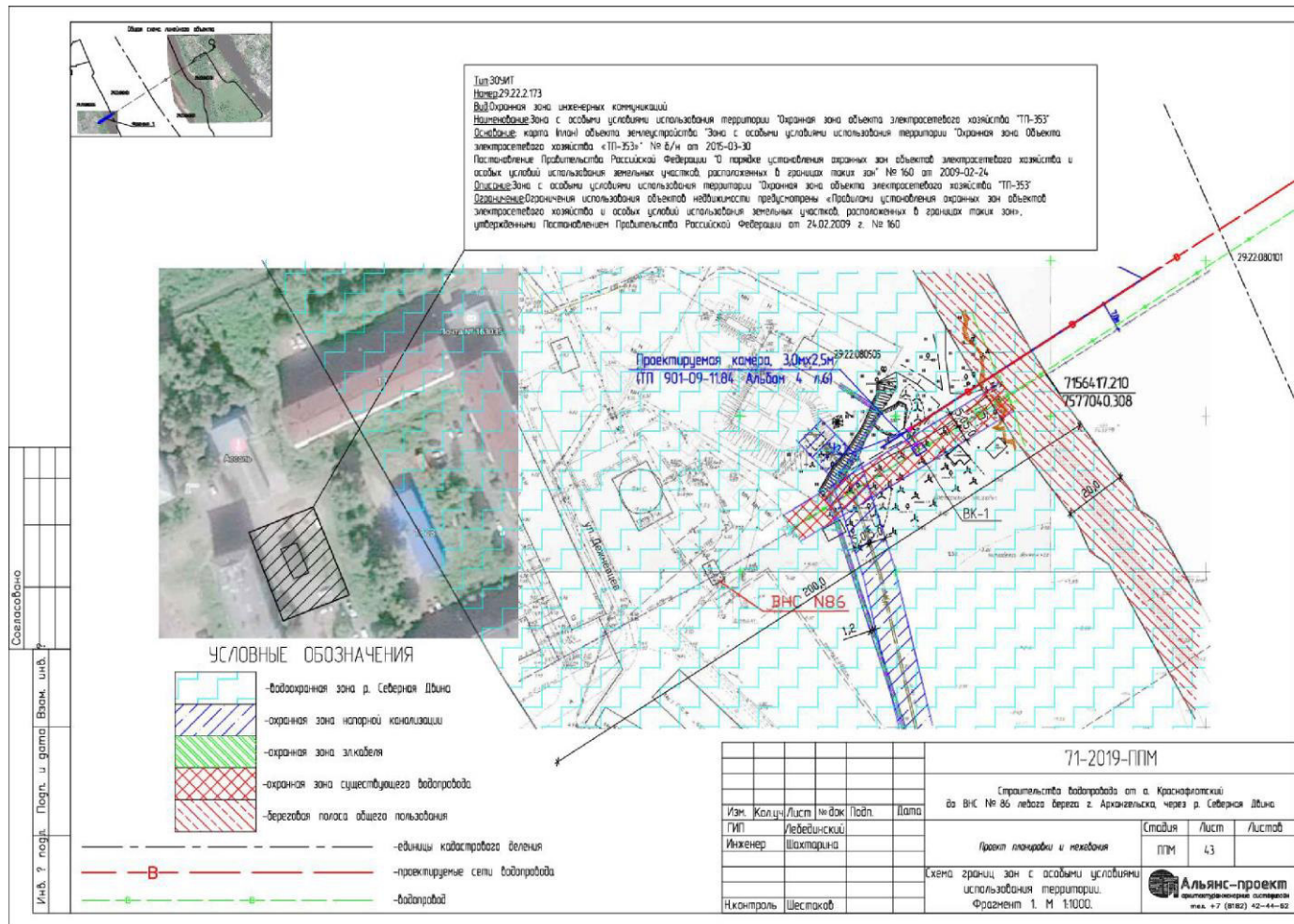
Приложение № 14
к документации по планировке территории для размещения линейного объекта
"Проект планировки территории с проектом межевания в его составе,
предусматривающий размещение линейных объектов "Строительство
водопроводного дюкера от о. Краснофлотский до ВНС №86 левого берега
г. Архангельск, через р. Северная Двина"



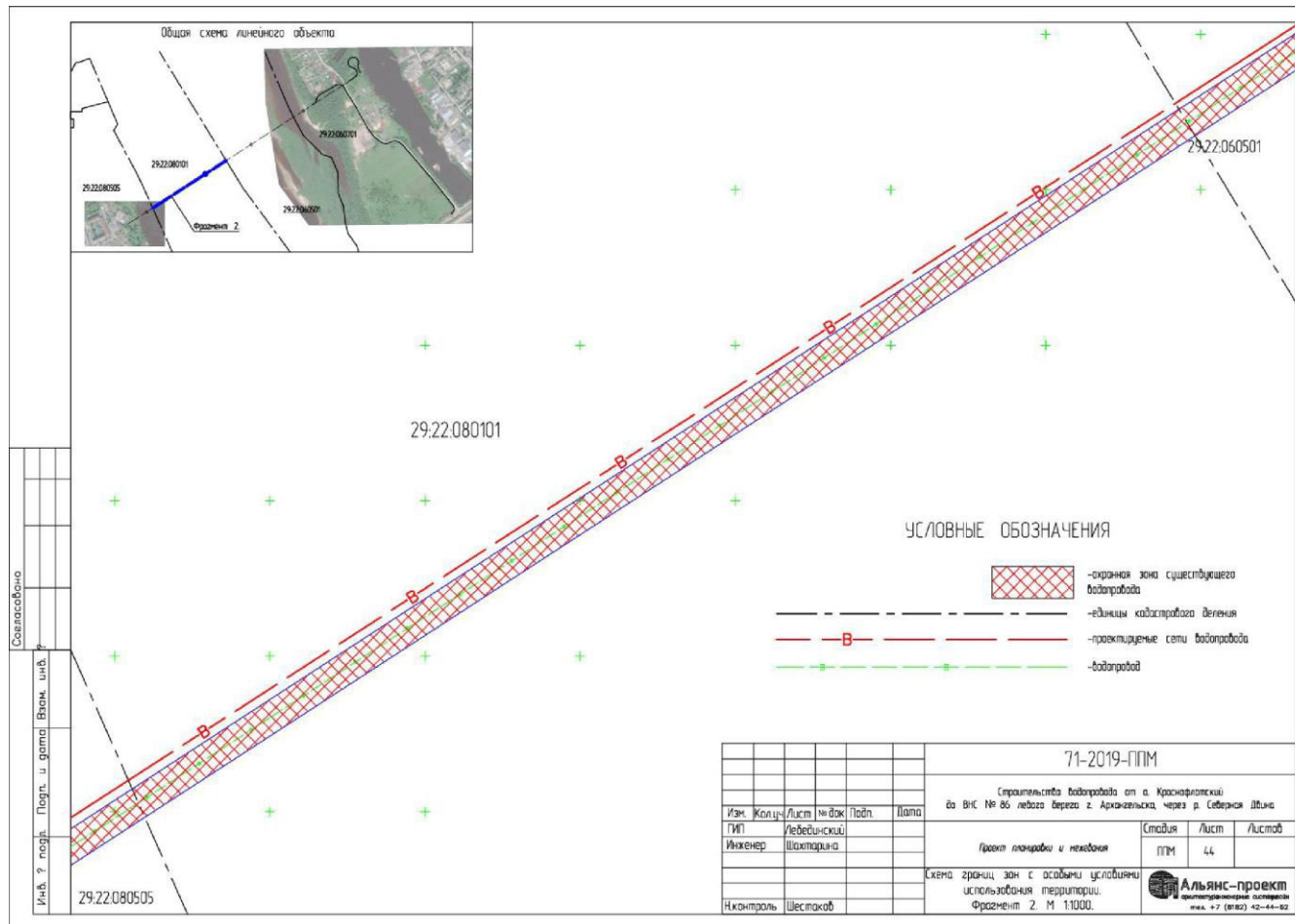
Приложение № 15
 к документации по планировке территории
 для размещения линейного объекта "Проект
 планировки территории с проектом межевания в его
 составе, предусматривающий размещение линейных
 объектов "Строительство водопроводного дюкера
 от о. Краснофлотский до ВНС №86 левого берега
 г. Архангельск, через р. Северная Двина"



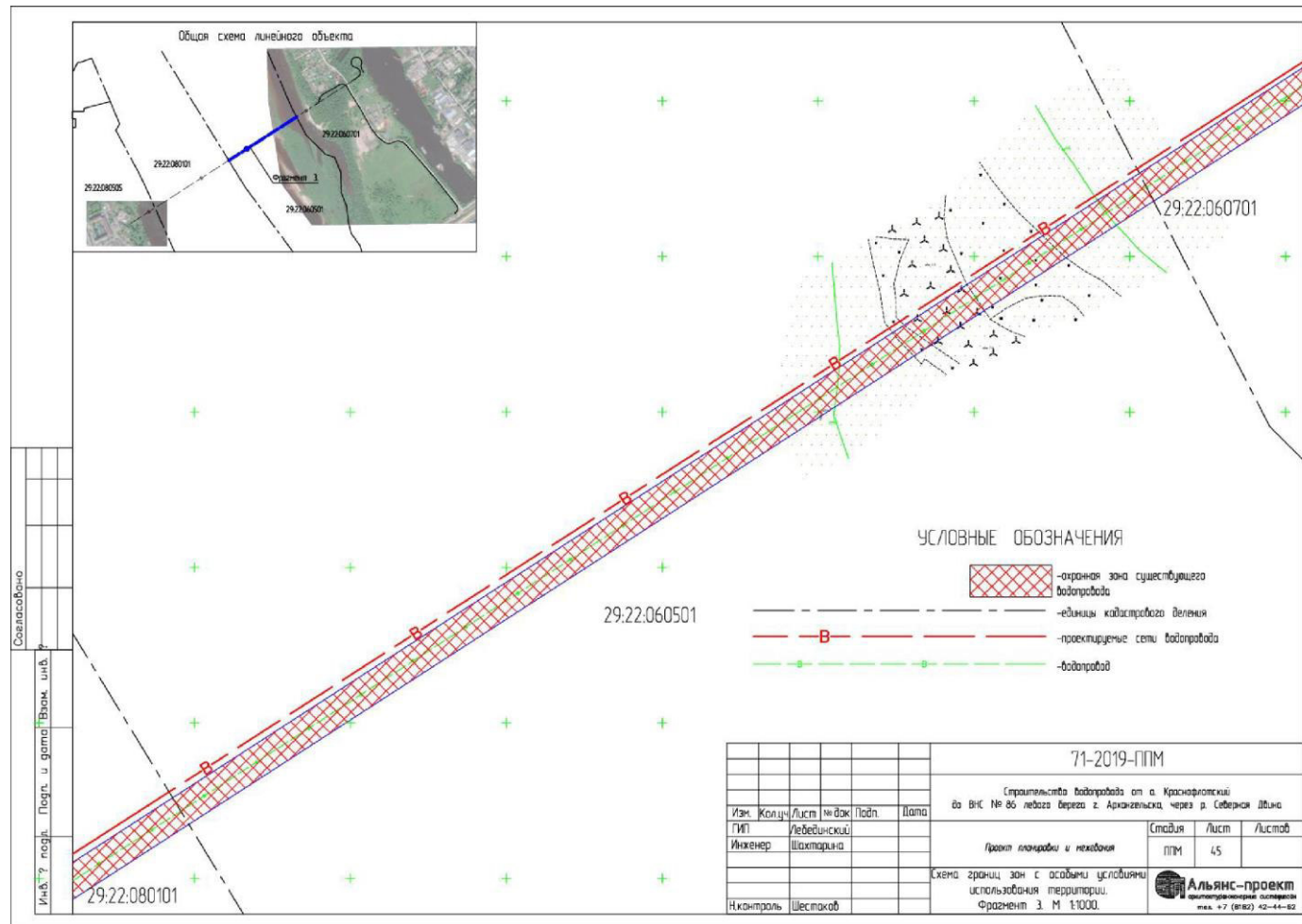
Приложение № 16
 к документации по планировке территории для размещения линейного объекта
 "Проект планировки территории с проектом межевания в его составе,
 предусматривающий размещение линейных объектов "Строительство
 водопроводного дюкера от о. Краснофлотский до ВНС №86 левого берега
 г. Архангельск, через р. Северная Двина"



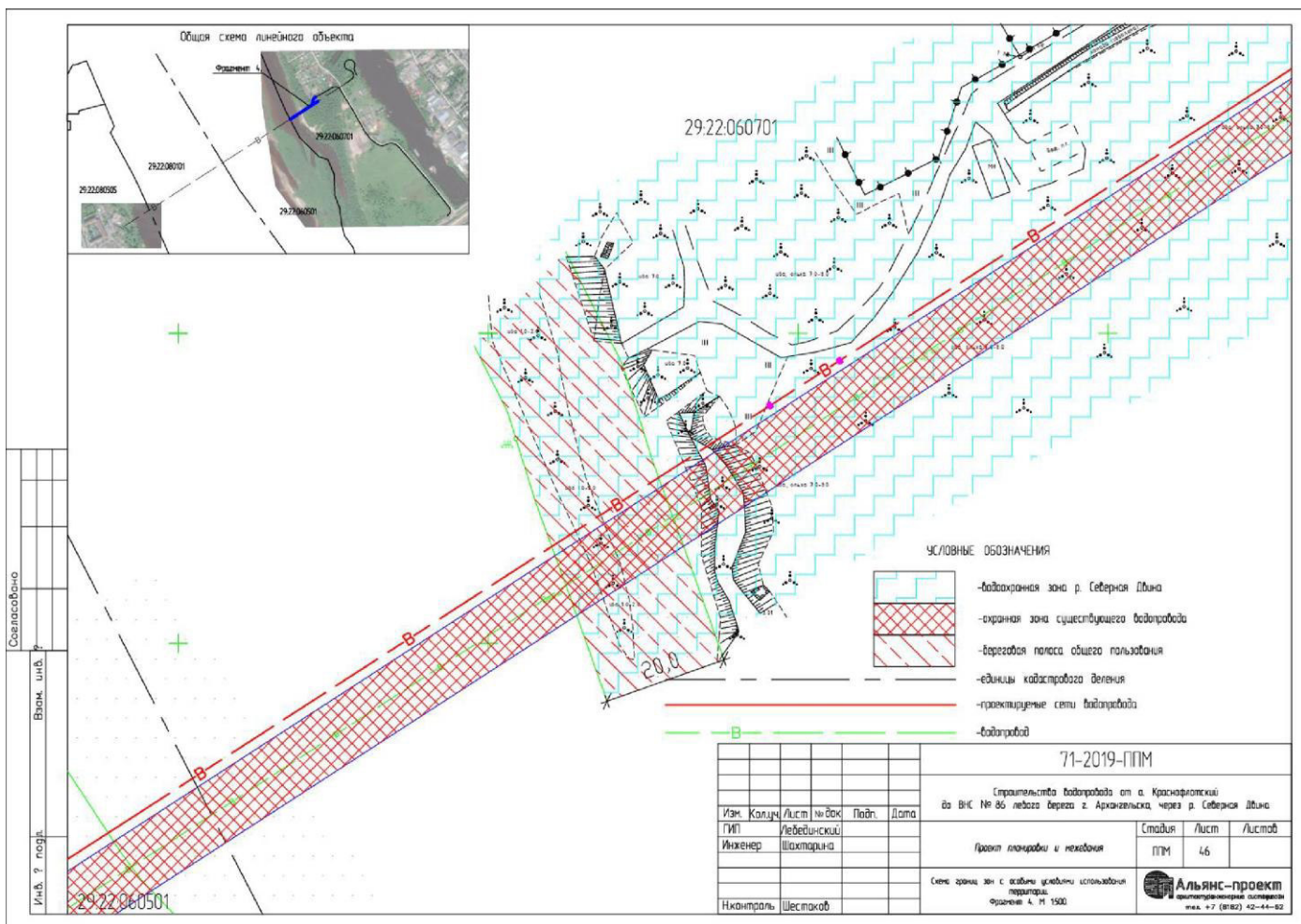
Приложение № 17
к документации по планировке территории для размещения линейного объекта
"Проект планировки территории с проектом межевания в его составе,
предусматривающий размещение линейных объектов "Строительство
водопроводного дюкера от о. Краснофлотский до ВНС №86 левого берега
г. Архангельск, через р. Северная Двина"



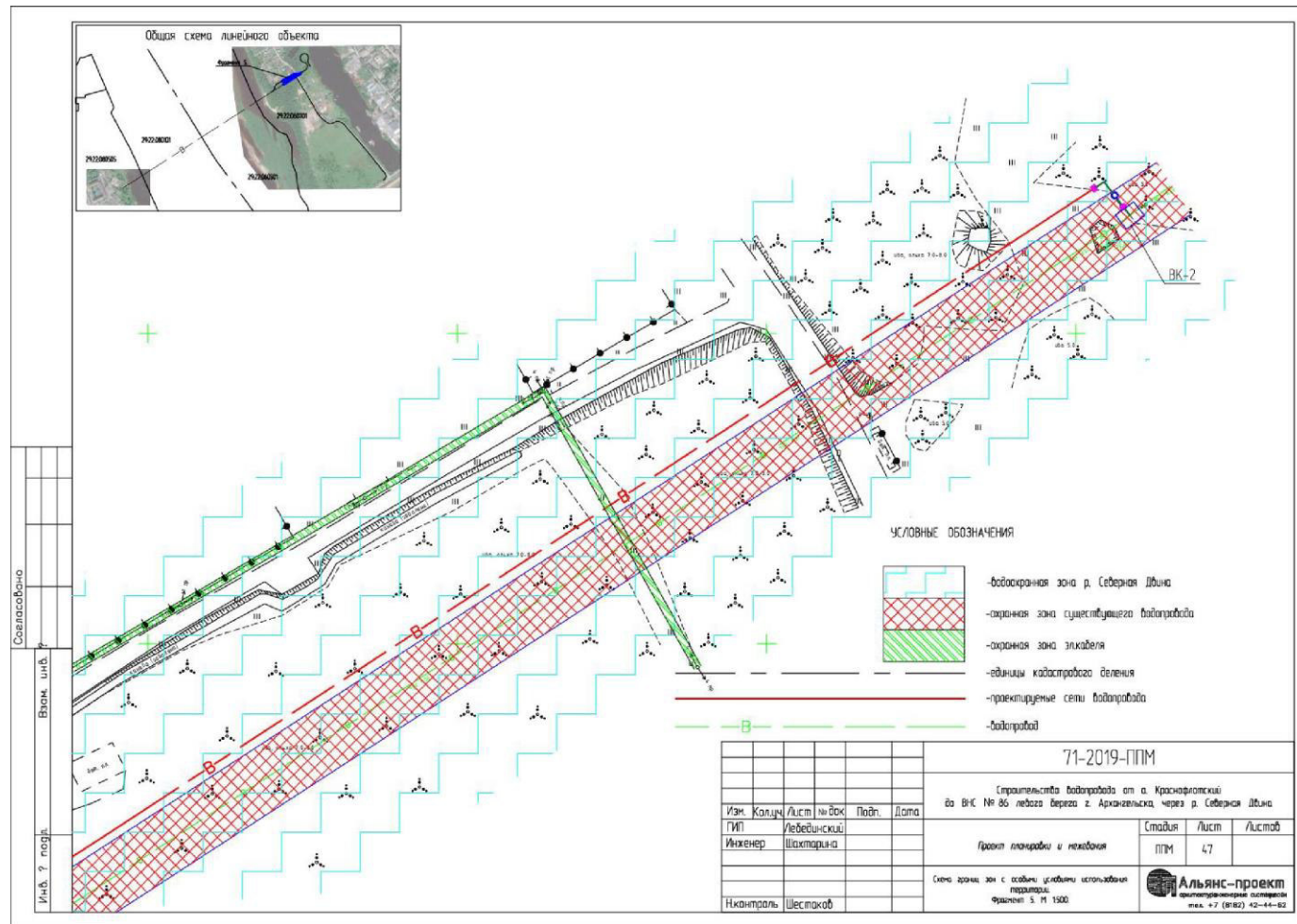
Приложение № 18
к документации по планировке территории для размещения линейного объекта
"Проект планировки территории с проектом межевания в его составе,
предусматривающий размещение линейных объектов "Строительство
водопроводного дюкера от о. Краснофлотский до ВНС №86 левого берега
г. Архангельск, через р. Северная Двина"



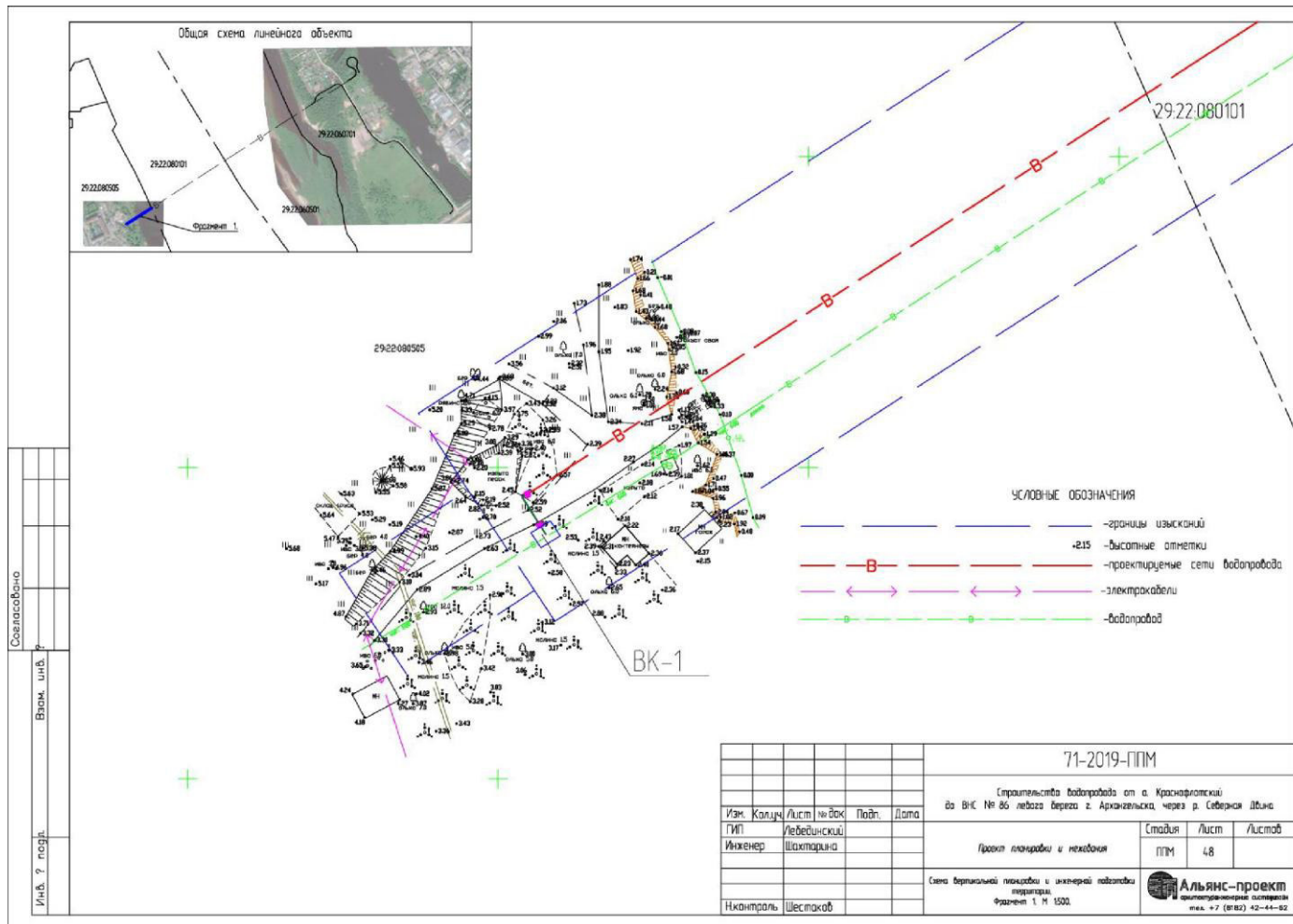
Приложение № 19
 к документации по планировке территории для размещения линейного объекта
 "Проект планировки территории с проектом межевания в его составе,
 предусматривающий размещение линейных объектов "Строительство
 водопроводного дюкера от о. Краснофлотский до ВНС №86 левого берега
 г. Архангельск, через р. Северная Двина"



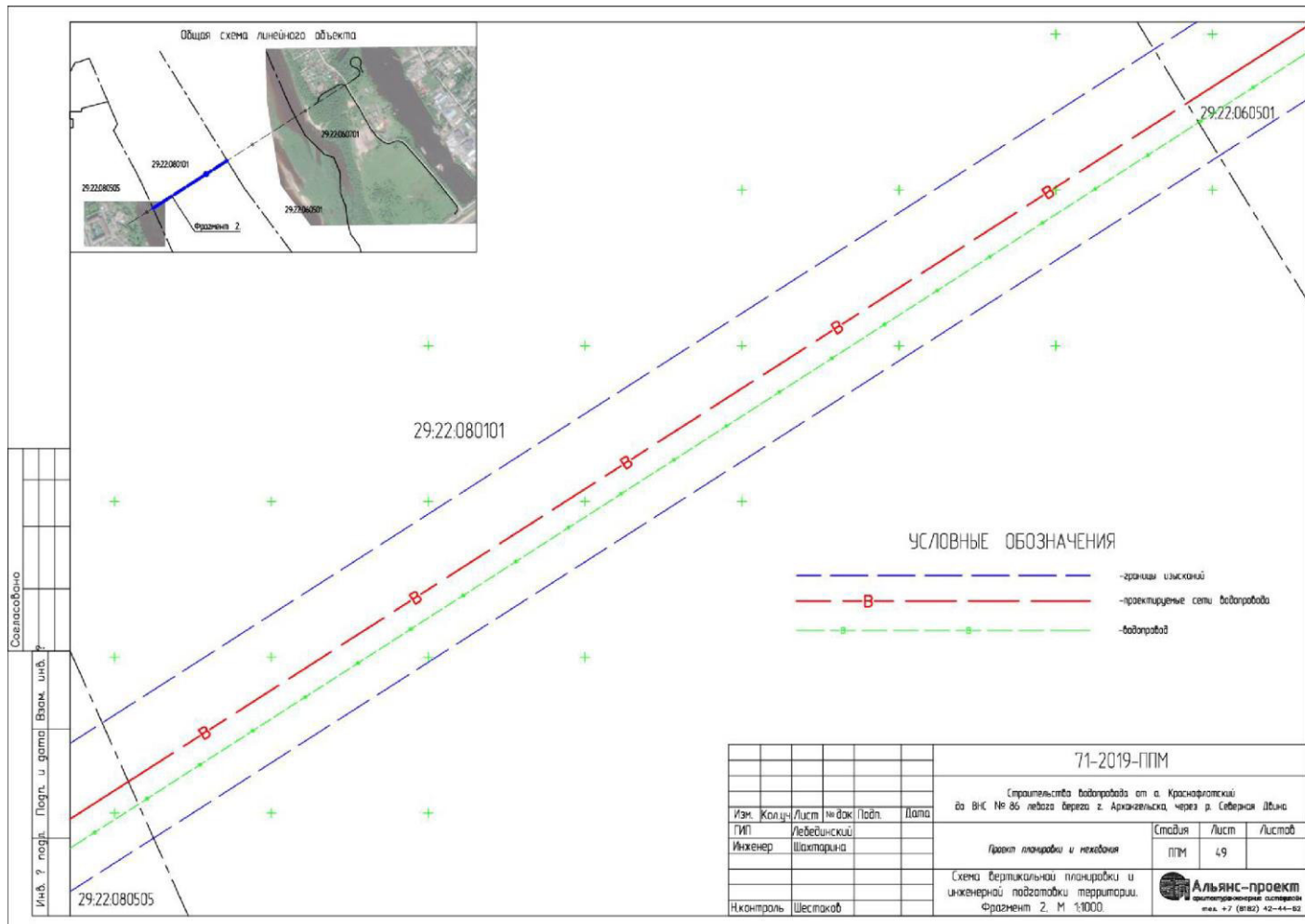
Приложение № 20
к документации по планировке территории для размещения линейного объекта
"Проект планировки территории с проектом межевания в его составе,
предусматривающий размещение линейных объектов "Строительство
водопроводного дюкера от о. Краснофлотский до ВНС №86 левого берега
г. Архангельск, через р. Северная Двина"



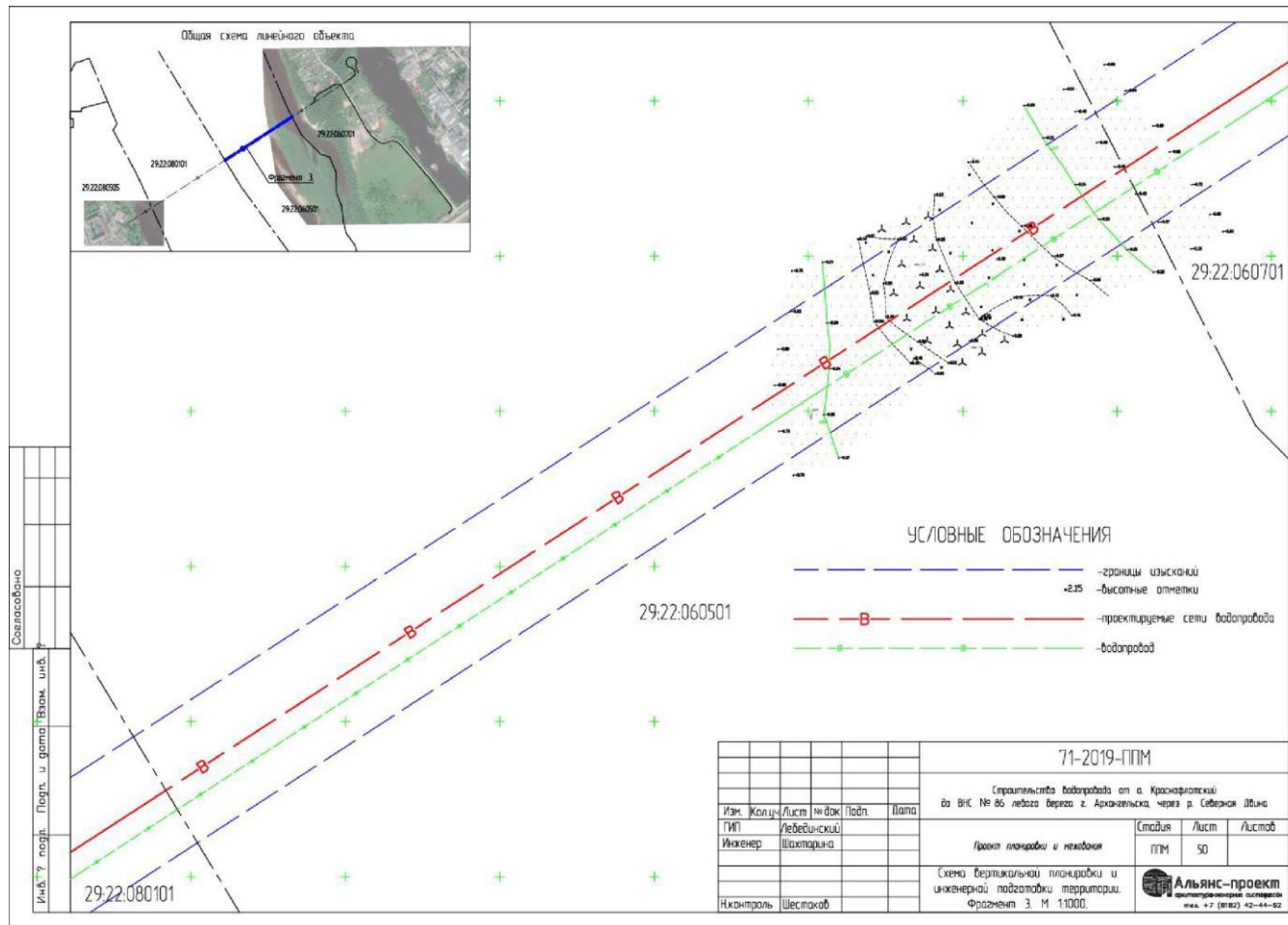
Приложение № 21
к документации по планировке территории для размещения линейного объекта
"Проект планировки территории с проектом межевания в его составе,
предусматривающий размещение линейных объектов "Строительство
водопроводного дюкера от о. Краснофлотский до ВНС №86 левого берега
г. Архангельск, через р. Северная Двина"



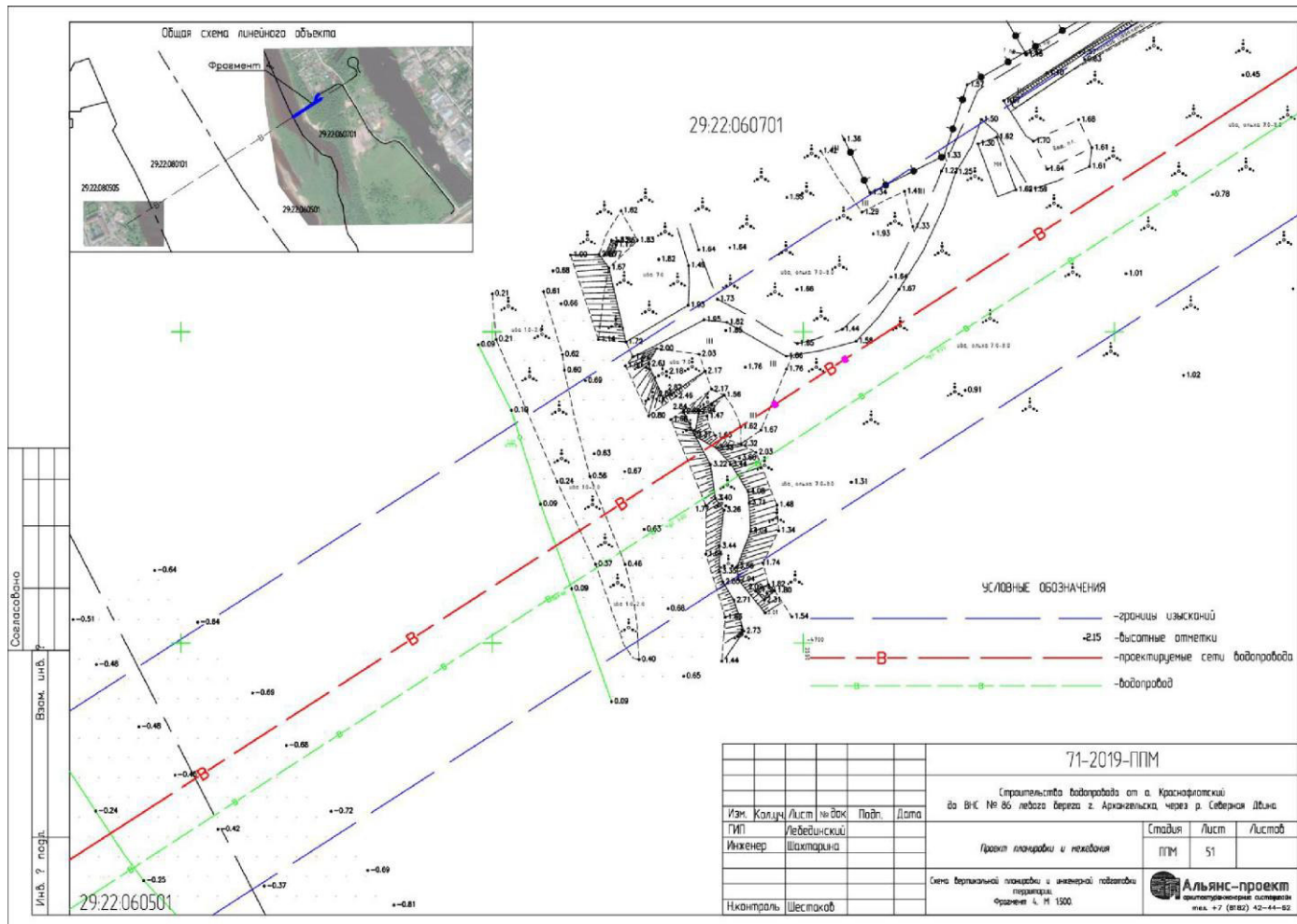
Приложение № 22
к документации по планировке территории для размещения линейного объекта
"Проект планировки территории с проектом межевания в его составе,
предусматривающий размещение линейных объектов "Строительство
водопроводного дюкера от о. Краснофлотский до ВНС №86 левого берега
г. Архангельск, через р. Северная Двина"



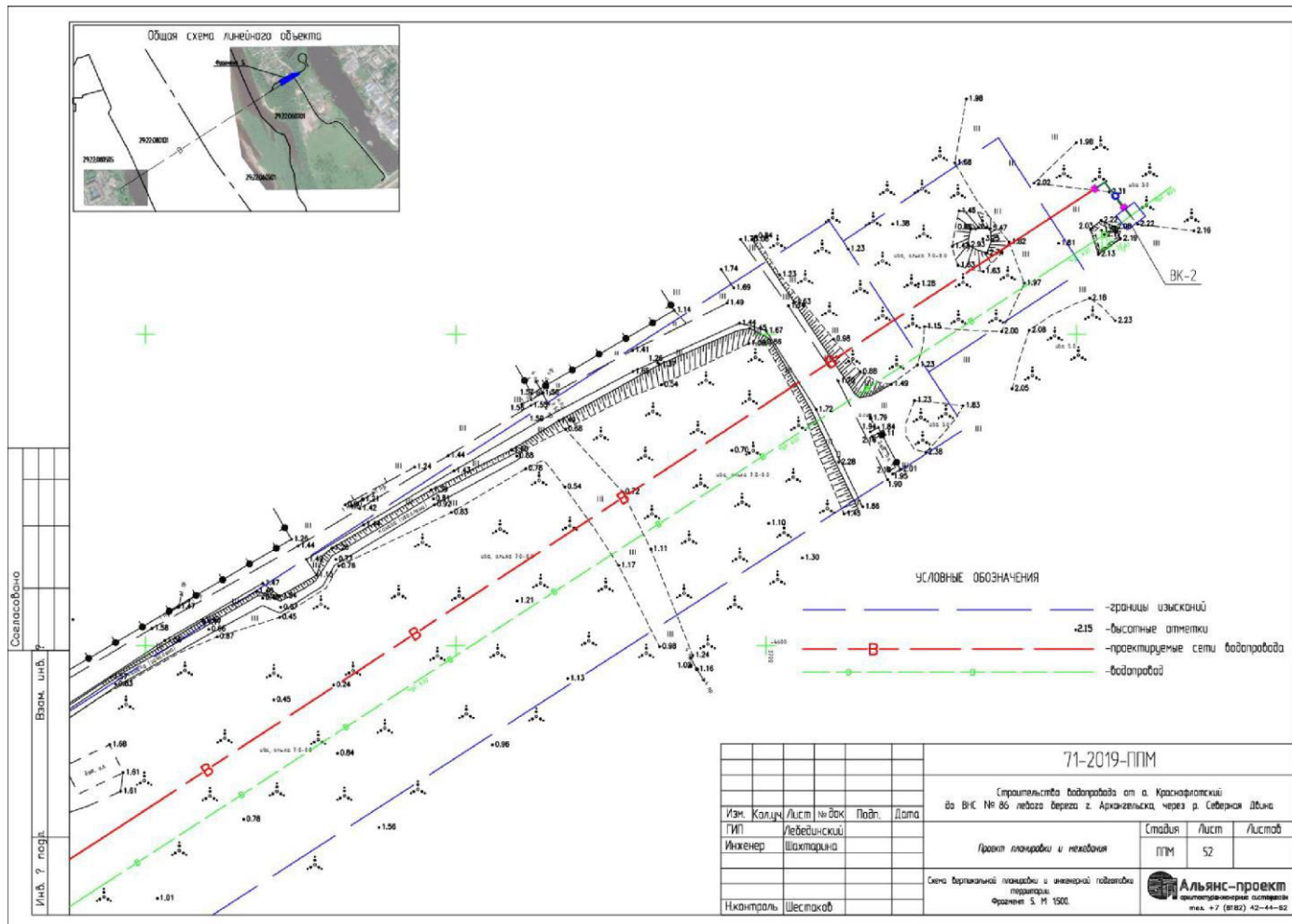
Приложение № 23
к документации по планировке территории для размещения линейного объекта
"Проект планировки территории с проектом межевания в его составе,
предусматривающий размещение линейных объектов "Строительство
водопроводного дюкера от о. Краснофлотский до ВНС №86 левого берега
г. Архангельск, через р. Северная Двина"



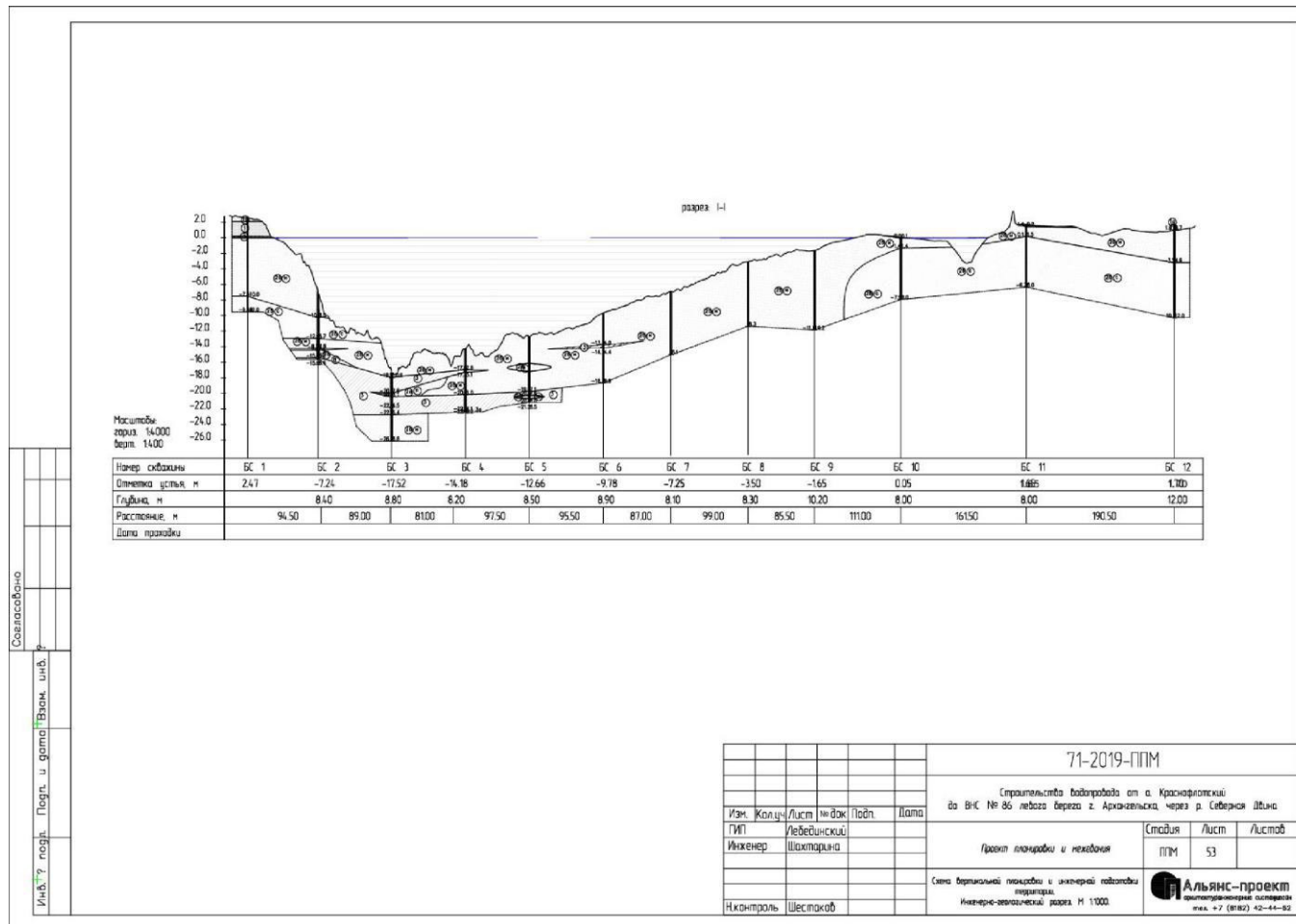
Приложение № 24
к документации по планировке территории для размещения линейного объекта
"Проект планировки территории с проектом межевания в его составе,
предусматривающий размещение линейных объектов "Строительство
водопроводного дюкера от о. Краснофлотский до ВНС №86 левого берега
г. Архангельск, через р. Северная Двина"



Приложение № 25
к документации по планировке территории для размещения линейного объекта
"Проект планировки территории с проектом межевания в его составе,
предусматривающий размещение линейных объектов "Строительство
водопроводного дюкера от о. Краснофлотский до ВНС №86 левого берега
г. Архангельск, через р. Северная Двина"

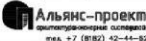


Приложение № 26
к документации по планировке территории для размещения линейного объекта
"Проект планировки территории с проектом межевания в его составе,
предусматривающий размещение линейных объектов "Строительство
водопроводного дюкера от о. Краснофлотский до ВНС №86 левого берега
г. Архангельск, через р. Северная Двина"

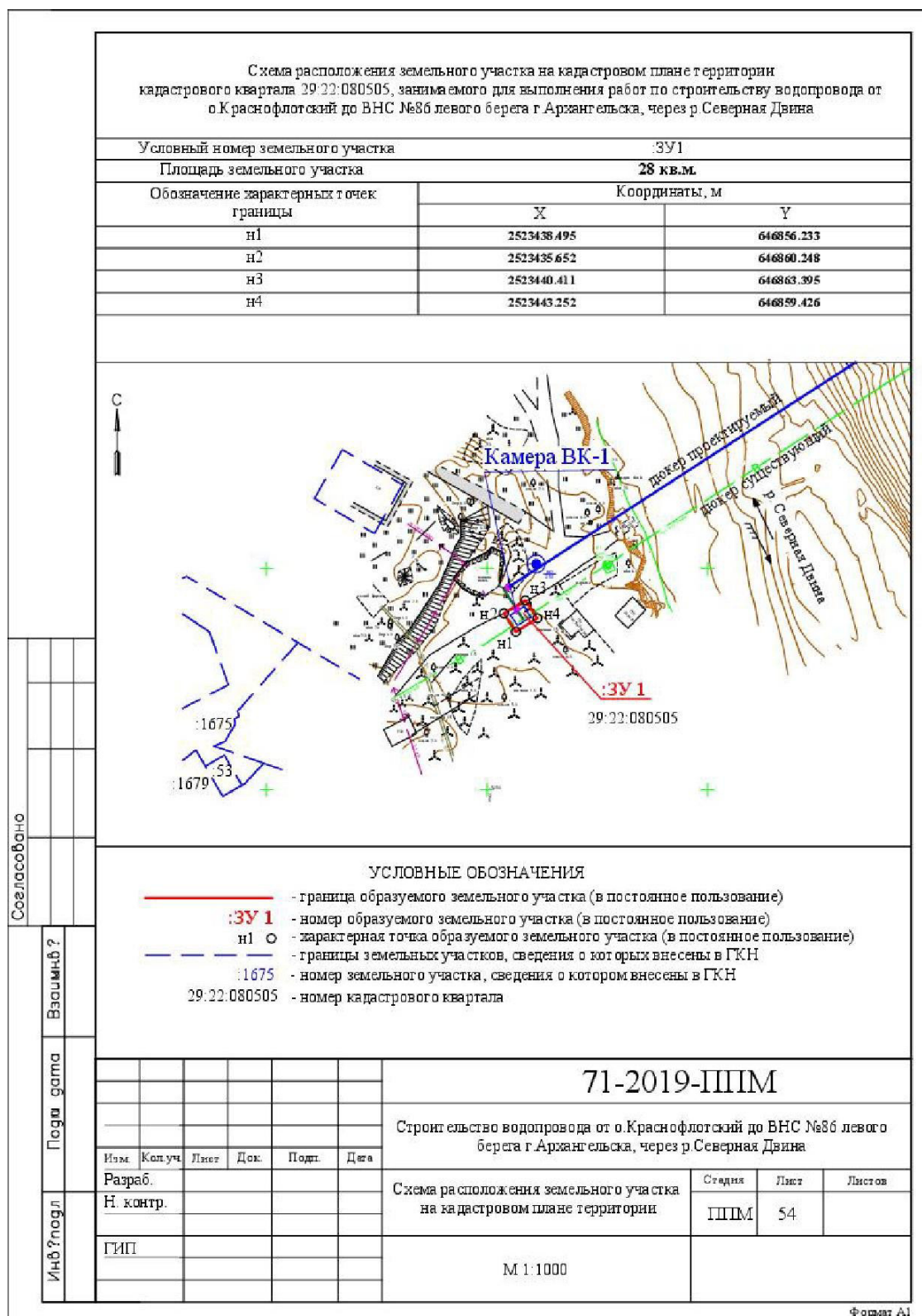


Согласовано

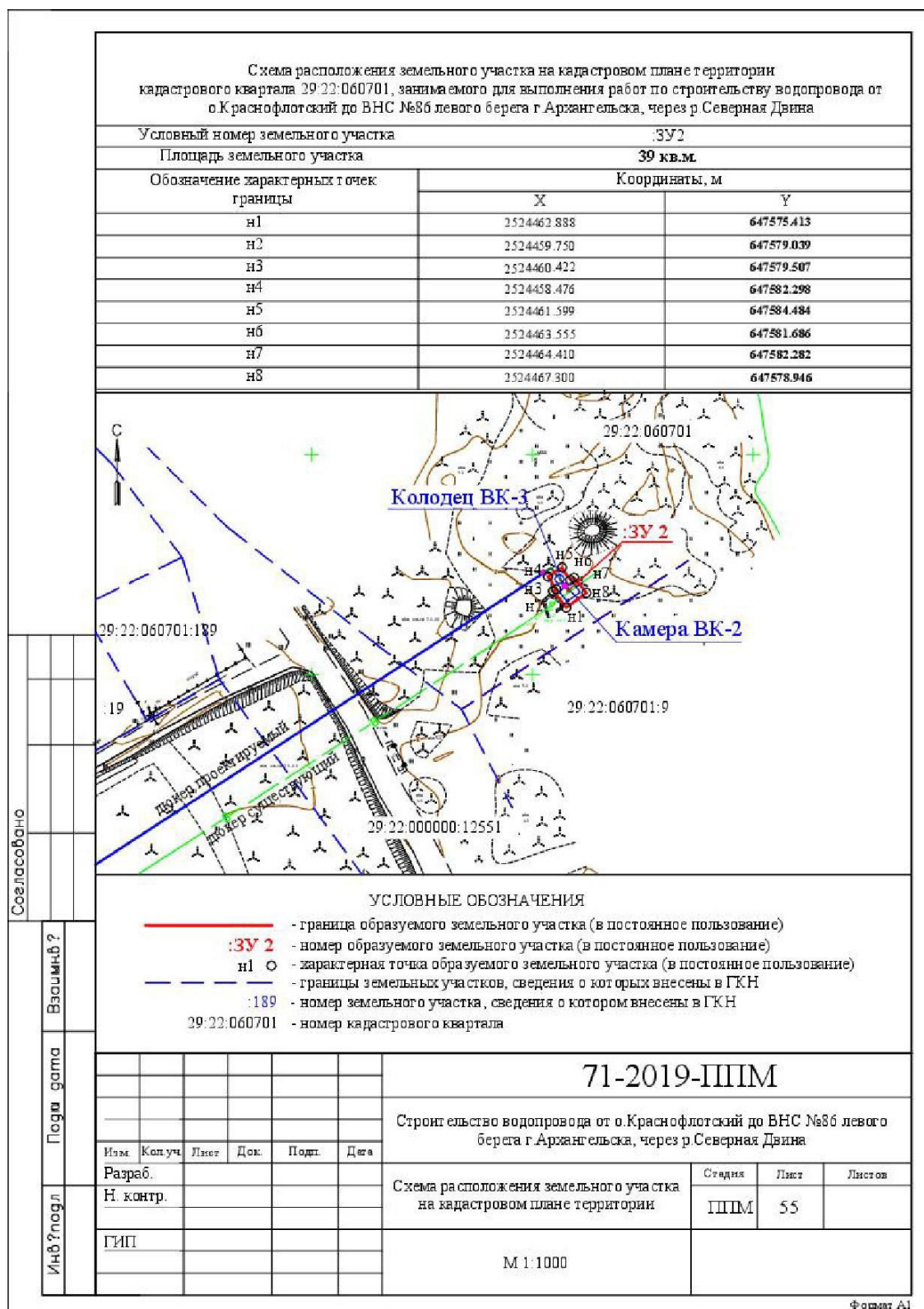
Инв. №: позр. и отп. Взам. инв. №

71-2019-ППМ					
Строительство водопровода от о. Краснофлотский до ВНС № 86 левого берега г. Архангельска, через р. Северная Двина					
Изм.	Колуч	Лист	Индок	Подп.	Дата
Инженер	Шехтарина				
Проект планировки и межевания			Стандия	Лист	Листов
			ППМ	53	
Смета вертикальной планировки и инженерной подготовки территории. Инженерно-геодезический разрез. М 1:1000.					
Н.Контроль			Шестяков		
			 Альянс-проект ООО "Альянс-проект" ИНН: 17-0100000000		

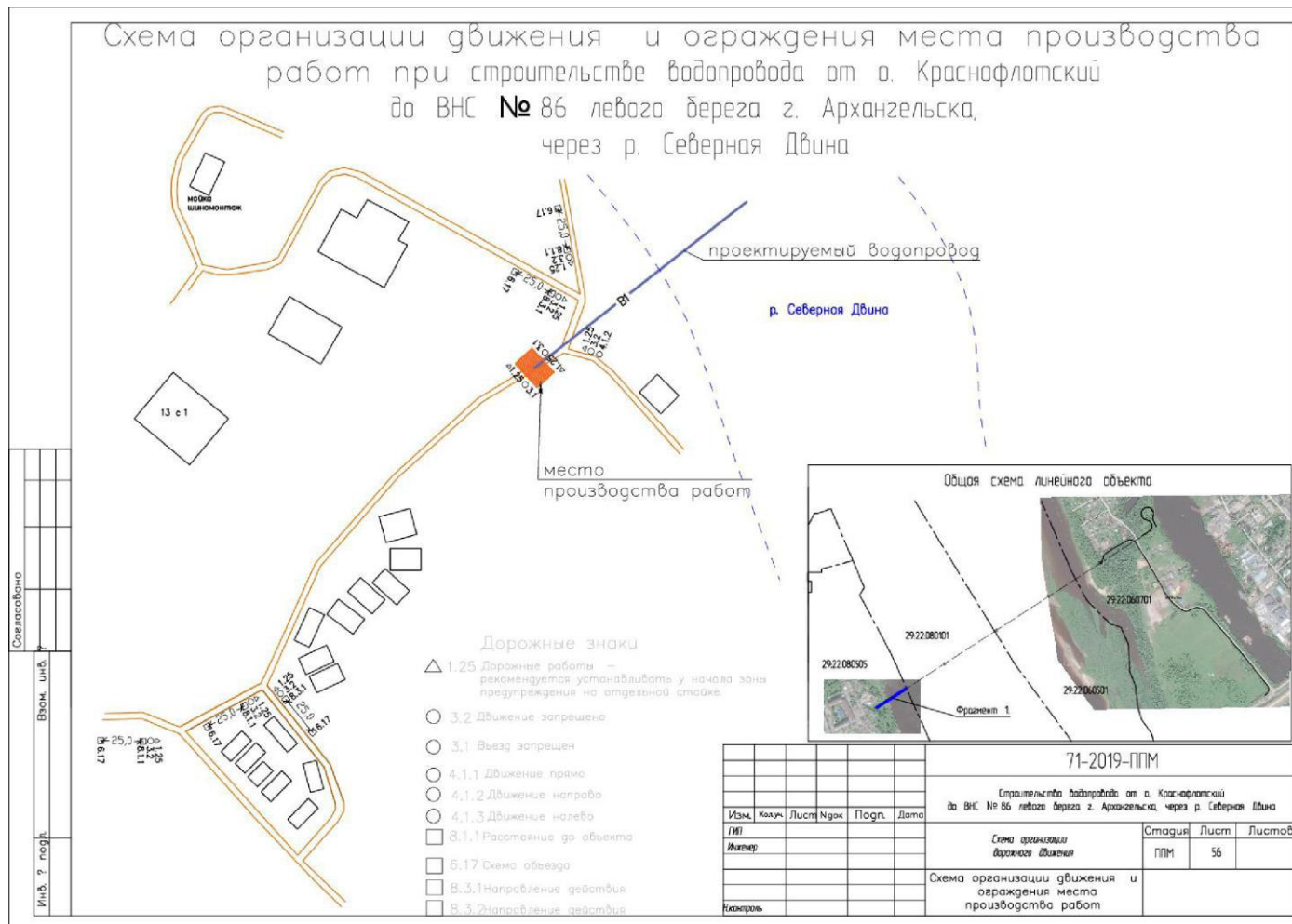
Приложение № 27
к документации по планировке территории
для размещения линейного объекта "Проект
планировки территории с проектом межевания в его
составе, предусматривающий размещение линейных
объектов "Строительство водопроводного дюкера
от о. Краснофлотский до ВНС №86 левого берега
г. Архангельск, через р. Северная Двина"



Приложение № 28
к документации по планировке территории
для размещения линейного объекта "Проект
планировки территории с проектом межевания в его
составе, предусматривающий размещение линейных
объектов "Строительство водопроводного дюкера
от о. Краснофлотский до ВНС №86 левого берега
г. Архангельск, через р. Северная Двина"



Приложение № 29
к документации по планировке территории для размещения линейного объекта
"Проект планировки территории с проектом межевания в его составе,
предусматривающий размещение линейных объектов "Строительство
водопроводного дюкера от о. Краснофлотский до ВНС №86 левого берега
г. Архангельск, через р. Северная Двина"



Приложение № 30
к документации по планировке территории для размещения линейного объекта
"Проект планировки территории с проектом межевания в его составе,
предусматривающий размещение линейных объектов "Строительство
водопроводного дюкера от о. Краснофлотский до ВНС №86 левого берега
г. Архангельск, через р. Северная Двина"

